

# *Sincretismo artístico: Mestizaje cultural en la selección de obra de Ulises Gutiérrez Bonilla*

Axel Ricardo Lara-Nava

El artista y su obra tienen un sentido, un motivo de ser y una forma de existir dentro de una sociedad, ambos subliman la existencia del observador, ambos transforman a quien los percibe. Al admirar una creación artística (sin importar la expresión artística que sea), el observador se ve afectado por ella, esa es la razón del arte, del artista, de la obra creada, causar en quien percibe un movimiento dentro de sí, que su ser sea revuelto al exponerse frente a ella, que cause emociones y pensamientos que de otra forma no se generarían. El motivo del arte no es crear belleza sin sentido, no es una creación pasiva, no es otro medio de producción para fomentar un consumismo, su intención siempre tendrá aire transformador, por ello se vuelve uno de los mejores instrumentos para sensibilizar al otro, para concientizarlo, para llevar cultura, para educar, para que quien sea expuesto a la obra sea influenciado a existir virtuosamente, bellamente.

El arte que no tiene este sentido sublime y transformador es un arte sin sentido, pasivo, indiferente de su contexto y de su circunstancia, pero sobre todo desinteresado del otro, si carece de esta razón de ser, quien se exponga a la creación artística no podrá generar un vínculo con la obra, no podrá abstraer nada de ella, no podrá sublimarse, por tanto no podrá llamarse arte, a pesar de que cumpla con una técnica, orden, o métodos empleados en el alguna de las expresiones artísticas.

La selección de obra del artista Ulises Gutiérrez Bonilla que se presenta en este número el 121 de La Colmena, tiene el sentido sublime y transformador que describo, debido a que la intención es, no solo plasmar su visión o experiencia de vida sin más, ni mucho menos es sólo pintar con una técnica e ideas propias, las obras presentadas tienen la intención de mostrar lo que somos, lo que es lo mexicano, como se vive y como se es aquí. Mostrar en obras visuales la idea de identidad no es una labor sencilla por que México es una máscara con múltiples rostros, lo mexicano no sólo es uno, al contrario, es múltiple, tiene muchas formas de ser lo mexicano, es un mosaico con diversos colores, una cultura compuesta por un conjunto de culturas, una forma de existir con diferentes formas de existir, de ver el mundo, la vida, el universo. Lo que somos no se puede conocer únicamente por nuestra herencia occidental/colonial, porque también somos el pasado y presente indígena, el sincretismo que vivimos en México lo podemos apreciar en las distintas obras que se presentan en este número de La Colmena.



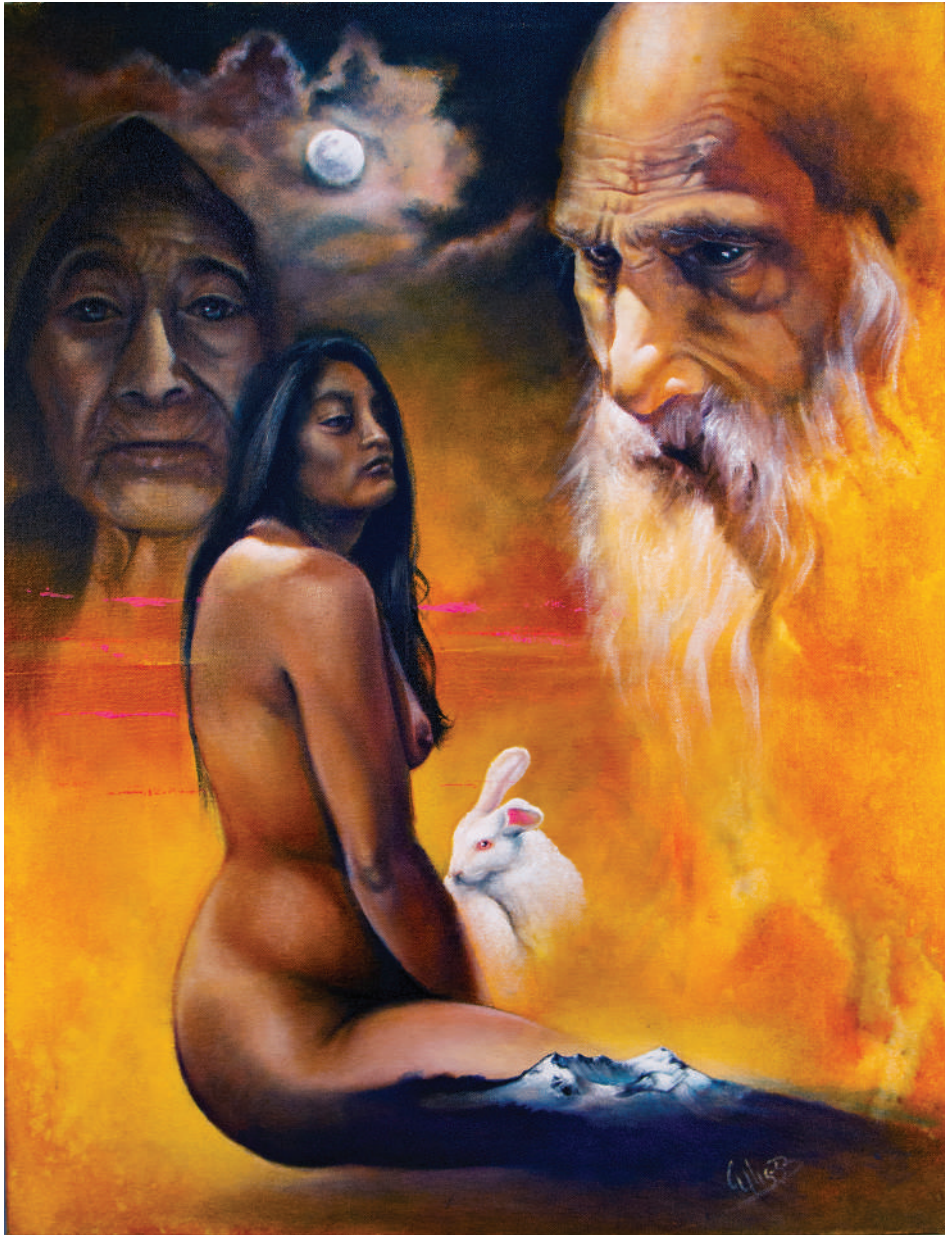
*Estrategia pandémica, doble ataque* (2020). Técnica mixta: Ulises Gutiérrez-Bonilla  
Prohibida su reproducción en obras derivadas.



Águila Jaguar y vida Xochiyaoyotl (2022). Técnica mixta: Ulises Gutiérrez-Bonilla  
Prohibida su reproducción en obras derivadas.



*Amamantando Mayahuel* (2021). Técnica mixta: Ulises Gutiérrez-Bonilla  
Prohibida su reproducción en obras derivadas.



Abuelos Otomies OJÁ-MÄHKIHMUU (2021). Técnica mixta: Ulises Gutiérrez-Bonilla  
Prohibida su reproducción en obras derivadas.



*Sangrado corazón de Copil* (2017). Técnica mixta: Ulises Gutiérrez-Bonilla  
Prohibida su reproducción en obras derivadas.



*Camino al Mictlan* (2023). Técnica mixta: Ulises Gutiérrez-Bonilla  
Prohibida su reproducción en obras derivadas.



Los 4 Rumbos TLETL EHECATL TLALLI ATL (2023). Técnica mixta: Ulises Gutiérrez-Bonilla  
Prohibida su reproducción en obras derivadas.



En la mayoría de las obras podemos encontrar cosmovisiones indígenas pertenecientes a las culturas otomíes y náhuatl, como ejemplo observar *Abuelos Otomíes OJÄ-MÄHKIHMUU*, en ella se muestra los rostros de una anciana y anciano otomíes, en medio de esos rostros maduros marcados por el tiempo, se encuentra el cuerpo desnudo de una joven que hereda su cultura, su forma de vivir; en ella podemos encontrar más elementos simbólicos como lo femenino y masculino, la luna, el sol, características importantes para la cultura otomí, en *TLELTL EHECATL TLALLI ATL* podemos observar los cuatro “elementos” indispensables para la vida según la cosmovisión náhuatl, esos “elementos” no solo son materia o fuerzas necesarias para la vida, es más profundo y complejo que eso son elementos vivos, en movimiento, en transformación, algunos representados con “dioses” pero que de igual manera solo sirven para mostrar un poco el como esos cuatro elementos (fuego, agua, tierra y viento) eran y son parte de la vida náhuatl. En otras se representa de manera clara el sincretismo que existe en México, tal es el caso de la obra *mestizaje espiritual*, en ella podemos observar un cristo transfigurando a coatlicue o al contrario, una coatlicue mutando a cristo, la imagen es impactante, habla por sí misma, dos culturas entrando en contacto una influenciado a la otra, las dos cambian, ninguna será la misma, pero juntas crean algo nuevo. Otras obras no estas relacionadas con el sincretismo cultural, o cosmovisiones indígenas, tienen otra intención y significado, pero no por ello pierden su belleza y autenticidad, como lo son las obras *Estrategia pandémica*, *doble ataque* y *Estructura sistemática* y su sueño vacío *C-19*, el mensaje de estas creaciones artísticas es el mismo, el problema que causo el COVID-19, pues durante la pandemia el virus puso en jaque las sociedades actuales en múltiples sentidos, esta tragedia mostro múltiples problemas sociales principalmente problemas en el sector salud, los más vulnerables y desfavorecidos fueron quienes se vieron mayormente afectados.

Las distintas obras que se encuentran en este número tienen distintos mensajes y sentidos, el autor juega con los colores, formas, emplea recursos y símbolos de las culturas que nos conforman lo que da otro sentido a las imágenes mostradas, sin duda es una colección que permite sublimarse, que muestra con claridad nuestra cultura, cada una de las imágenes se conforma por símbolos que al apreciarlos cobra otro sentido



Chicomecóatl, Coatlicue, Cihuacóatl y Tzompantli (2021). Técnica mixta: Ulises Gutiérrez-Bonilla  
Prohibida su reproducción en obras derivadas.



Boceto Mayahuel y Tlamchana (2019). Técnica bolígrafo: Ulises Gutiérrez-Bonilla  
Prohibida su reproducción en obras derivadas.



*Mestizaje espiritual* (2022). Técnica mixta: Ulises Gutiérrez-Bonilla  
Prohibida su reproducción en obras derivadas.



Esténo hambrienta (2020). Técnica mixta: Ulises Gutiérrez-Bonilla  
Prohibida su reproducción en obras derivadas.



*Hemos* (2017). Técnica mixta: Ulises Gutiérrez-Bonilla  
Prohibida su reproducción en obras derivadas.



*La voracidad del pensamiento* (2019). Técnica mixta: Ulises Gutiérrez-Bonilla  
Prohibida su reproducción en obras derivadas.



*A la espera Mayahuel* (2020). Técnica mixta: Ulises Gutiérrez-Bonilla  
Prohibida su reproducción en obras derivadas.

**AXEL RICARDO LARA NAVA.** Lic. en Filosofía por la Universidad Autónoma del Estado de México (UAEMex)  
Líneas de investigación: Filosofía mexicana, filosofía Latinoamérica, decolonialidad y estudios de género.