

# Valoración del gasto en servicios públicos por la ciudadanía española: sociodemografía, actitudes, valores y economía política

*Spanish Citizens' Assessment of Public Service Expenditure: Socio-demographics, Attitudes, Values and Political Economics*

**Ignacio Cazcarro, Ana Serrano y Cristina Sarasa**

## Palabras clave

Actitudes

- Coyunturas económico-políticas
- Gasto público
- Interés propio
- Valores culturales

## Key words

Attitudes

- Political Economic Conjuncture
- Public Spending
- Self-interest
- Cultural Values

## Resumen

Este trabajo analiza la opinión ciudadana española del gasto en servicios públicos, relacionado con características sociodemográficas, valores y coyunturas económico-políticas. El trabajo contribuye con: 1) la actualización del análisis hasta el periodo actual, incluyendo el periodo COVID y pos-COVID; 2) análisis de determinantes mediante el análisis de regresión multivariante; 3) estudio de la relación entre las valoraciones del gasto en servicios públicos y el gasto ejecutado, encontrando patrones marcados especialmente para educación y sanidad. Los resultados obtenidos resultan robustos, especialmente para valoraciones de las políticas de bienestar. Se apuntan cambios sociológicos importantes en la valoración de políticas públicas y se añade evidencia sobre el peso muy relevante de valores culturales («predisposiciones simbólicas») con respecto al «autointerés» para explicar la valoración del gasto público.

## Abstract

This paper analyses Spanish citizens' views of public service expenditure, related to their socio-demographic characteristics, values and political economic conjunctures. The study's contributions are: 1) bringing the analysis up to the present time, including the COVID and pos-COVID periods; 2) analysing the determinants by using a multivariate regression analysis; and 3) studying the relationship between assessments of public service expenditure and actual spending, identifying significant patterns, especially in education and healthcare. The results obtained are robust, especially for welfare policy assessments. Important sociological changes in the assessment of public policies are identified and additional evidence is provided about the highly important role played by cultural values («symbolic predispositions») with respect to «self-interest» in explaining the assessment of public spending.

## Cómo citar

Cazcarro, Ignacio; Serrano, Ana; Sarasa, Cristina (2024). «Valoración del gasto en servicios públicos por la ciudadanía española: sociodemografía, actitudes, valores y economía política». *Revista Española de Investigaciones Sociológicas*, 185: 43-64. (doi: 10.5477/cis/reis.185.43-64)

La versión en inglés de este artículo puede consultarse en <http://reis.cis.es>

**Ignacio Cazcarro:** ARAID (Agencia Aragonesa para la Investigación y Desarrollo) | [icazcarr@unizar.es](mailto:icazcarr@unizar.es)

**Ana Serrano:** Universidad de Zaragoza | [asergon@unizar.es](mailto:asergon@unizar.es)

**Cristina Sarasa:** Universidad de Zaragoza | [csarasa@unizar.es](mailto:csarasa@unizar.es)



## INTRODUCCIÓN<sup>1</sup>

Como introduce Gutiérrez (2020), los servicios en especie (educación, salud y servicios sociales, principalmente), de transferencias sociales monetarias y de beneficios fiscales vinculados a objetivos sociales, siguen siendo el componente central del bienestar social en todo el mundo desarrollado. En las tres últimas décadas, diversas reformas han recalibrado los estados del bienestar, reasignando recursos entre los diferentes riesgos sociales e incluyendo formas de colaboración entre proveedores públicos y privados. Como apunta Cicuéndez (2018), a finales de los setenta la hacienda pública española se transformó con la democratización, la implantación del estado de bienestar, la descentralización y la posterior incorporación a la Comunidad Económica Europea. Desde entonces, el gasto público experimentó un excepcional crecimiento hasta la llamada Gran Recesión (GR) o crisis de 2007-2009.

Dicho aumento del gasto público tuvo un importante respaldo y demanda social, mientras que la política fiscal (que incluye gasto público e impuestos, gestión presupuestaria, etc.) llevó aparejados aumentos en la presión fiscal. En ese sentido, la literatura ha ido observando una cierta ambivalencia en la sociedad, quien demanda más gasto (con la excepción de defensa y, puntualmente, de obras públicas), pero no desea impuestos altos. Se observa en la ciu-

dadanía una oposición casi absoluta a la reducción del gasto finalista, siendo contrarios a cualquier recorte en programas y servicios concretos (aunque se puedan mostrar favorables a disminuir la cuantía total de presupuesto), en coherencia con las tesis de Free y Cantril (1967), estudiadas empíricamente en Citrin, (1979), Ladd *et al.* (1978) y Mueller (1963). Estas cuestiones y otras que son clave para el análisis de las actitudes y preferencias de los españoles han sido recogidas en compendios destacados, como por ejemplo las teorías del interés propio y de las predisposiciones simbólicas en la formación de las preferencias de gasto (Cicuéndez, 2018: 306-328).

Existe todavía espacio para la investigación sobre las actitudes hacia el bienestar público, el grado de satisfacción con el gasto público (y en particular en servicios públicos), la valoración de su suficiencia y los determinantes de los mismos. En Gutiérrez, López-Rodríguez y Tejero (2023), donde se estudia la satisfacción de la ciudadanía española con los dos pilares más importantes del estado de bienestar en España, las pensiones y la sanidad, se sintetizaba la idea: España ha ido configurando un patrón de actitudes hacia el bienestar convergente en la esfera comparada europea y estable en sus principales rasgos, con patrones de apoyo hacia un modelo universalista y niveles altos de satisfacción con los principales pilares del bienestar.

Las pocas investigaciones disponibles tras el impacto de la Gran Recesión, predominantemente descriptivas, apenas observan cambios mayores; únicamente apuntan que las actitudes hacia la suficiencia del gasto habrían girado en una dirección más crítica, pero sin alterar los consensos básicos y sin girar hacia actitudes más polarizadas (Calzada y Pino, 2008, 2019; Guillén y Luque, 2019). Pero hay razones para dudar sobre la estabilidad de ese patrón de actitudes (Gutiérrez, López-Rodríguez y Tejero, 2023).

<sup>1</sup> Agradecemos los comentarios recibidos por revisores/as y editores/as, así como la financiación recibida, que en parte sirvió para apoyar trabajos previos relacionados y nuestra investigación de forma general, del Centro de Investigaciones Sociológicas (CIS, 2019, «Evolución de las percepciones públicas sobre ecología y medioambiente en España»); de Ibercaja-Universidad para jóvenes investigadores (2020-2021, «¿Qué opinión y satisfacción tienen los españoles con respecto a la política fiscal y el gasto público? Relación con sus ingresos y características sociodemográficas»); del Ministerio de Ciencia, Innovación y Universidades (PID2019-106822RB-I00; 2020-2023; PID2022-140010OB-I00; 2022-2025) y de grupos de investigación (consolidado, S40\_20R; S40\_23R) del Gobierno de Aragón (DGA).

En este contexto, nuestro trabajo pretende estudiar la opinión de la ciudadanía española, la valoración de la suficiencia del gasto del Estado (VSGE) en diferentes servicios públicos (SS. PP.). La principal pregunta de investigación que guía el trabajo es: ¿qué factores condicionan la valoración de la ciudadanía española de la suficiencia de gasto público? Dicha cuestión se desgana en preguntas subsiguientes en relación a cómo ha evolucionado en el tiempo, y al peso que pueden tener los diferentes factores explicativos.

Así, el artículo realiza contribuciones de interés arrojando luz, primero, sobre la situación y evolución de la VSGE en SS. PP. en España, mediante un estudio de los patrones comunes y diferenciales por periodos. El análisis se hace observando la evolución de la VSGE y sus determinantes en las últimas décadas hasta la actualidad. La influencia en la sociedad de la pandemia asociada a la infección por SARS-CoV-2 puede haber modificado tales percepciones y prioridades, en especial en torno a la necesidad de gasto en sanidad y en defensa. Como ya ocurriese en el periodo 2008-2012, el año 2020 pudo suponer un momento de ruptura en la VSGE en SS. PP. por la influencia en la sociedad de la pandemia (véase subsección de Resultados). El artículo trata también de clarificar los determinantes de esa VSGE, identificando los principales factores explicativos a partir de un amplio espectro y una consideración conjunta, multivariante y rigurosa, que distinga también entre los condicionantes de interés propio y valores, situando al lector en el contexto socioeconómico y político. Por último, este amplio espectro explicativo permite apuntar tendencias de futuro o posibles respuestas ante reformas o cambios en el contexto socioeconómico y/o demográfico, en cuanto a la opinión ciudadana, de la valoración de la suficiencia de gasto (incluso la propia valoración) de los SS. PP.

En lo que sigue, el artículo se estructura del modo siguiente. En la sección segunda

se revisa la literatura más relacionada, tratando los desarrollos conceptuales, teóricos y empíricos de la investigación en relación con las actitudes frente a los SS. PP. y su suficiencia. La sección concluye con la argumentación de la novedad e interés de las preguntas que guían la investigación y las hipótesis formuladas. En la sección tercera se presentan los datos y la metodología de los análisis. La sección cuarta muestra y discute los resultados, primeramente, con un análisis descriptivo de la VSGE en el período 1997-2019, y posteriormente, con un análisis de regresión multivariante de los determinantes de esa VSGE tanto para el período central del análisis, 2010-2019, como para 2010-2014, 2015-2019 y 2020-2022. Se explora además la relación entre el gasto de las AA. PP. en España por funciones y la VSGE. Finalmente, en la sección quinta se sintetizan las conclusiones y las posibles líneas de investigación futura.

## **REVISIÓN DE LA LITERATURA E HIPÓTESIS: DETERMINANTES DE LA VSGE EN SS. PP.**

En muchos informes de calidad de los SS. PP. se distinguen por un lado las políticas y los SS. PP., en los que nos centramos aquí, y por otro, los servicios de tipo administrativo (p. ej., en AEVAL, 2014, 2015, 2016, 2019). Inicialmente, los estudios con información del CIS solían focalizarse en las actitudes y cultura política o en la función del ciudadano como votante. El estudio longitudinal de Opiniones y Actitudes 73 (Salcedo *et al.*, 2010) se centró en la cultura fiscal de los españoles, y en general cabe destacar la serie de estudios «Opiniones y actitudes fiscales de los españoles» iniciada en 1995 por el Instituto de Estudios Fiscales (véase p. ej. una descripción sintética en Goenaga y Pérez, 2016). Recientemente se pueden encontrar innovaciones metodológicas para estudiar la opinión ciudadana y el sistema fiscal (Pino *et al.*, 2021)

o la relación entre los impuestos y prestaciones (IEF, 2020). Cabría señalar también estudios hacendísticos y económicos (p. ej., Saez-Lozano, 2006, sobre la opinión hacia la hacienda pública), de evaluación de políticas públicas (p. ej., Fuente *et al.*, 2021) y su relación con el bienestar social (p. ej., Rus, 2022) o la moral y el fraude fiscal (Giachi, 2014; Laborda y Arcega, 2016).

Asimismo, encontramos trabajos de referencia sobre actitudes hacia gastos e impuestos, donde se comprueba que las opiniones fiscales son multidimensionales (Alvira y García, 2001; Carrillo y Tamayo, 2011; Cicuéndez, 2017; Díez, 1997; Noya, 1997, 2004; Rivière, 2001; Wert, 2001), y sobre las correlaciones entre las actitudes y la ideología y características sociodemográficas como Fernández (2007). También existen revisiones de las actitudes hacia el estado de bienestar (Arriba, Calzada y Pino, 2006), las Administraciones (Arenilla, 2003; Carrillo y Tamayo, 2008), la actividad financiera pública (Botella, 1994, 1997), preferencias de gasto (Calzada y Pino, 2013) o la consolidación presupuestaria (Lago, 2022).

Del análisis de la literatura previa podemos remarcar primero cómo el rol de las motivaciones económicas, ideológicas y los valores ha sido sintetizado y explicado a través de las teorías del *autointerés* (o interés propio) y de las predisposiciones simbólicas (p. ej., los valores, las creencias, la orientación ideológica y la filiación política de las personas, véase Cicuéndez, 2017). Sin embargo, como resume Gutiérrez (2020), no se encuentra (en estudios transversales o que siguen las tendencias de largo recorrido) una superioridad rotunda de ninguno de estos dos enfoques en la explicación de las actitudes hacia el bienestar (Jæger, 2006; Linos y West, 2003; Rehm, Haker y Mark, 2012; Wlezien y Soroka, 2012). En segundo lugar, los ciclos de crisis económica, con presiones sobre los recursos y riesgos más desiguales de desprotección, suelen modificar la combinación anterior del *autointerés* y valores. Cicuéndez (2018) repasó ex-

haustivamente literatura previa y desarrolló estos paradigmas y teorías para el análisis de las actitudes hacia el gasto público y la política fiscal. En particular, las ambivalencias en actitudes de la ciudadanía hacia el gasto público y los impuestos («querer más por menos», véanse también Noya, 1997, 2004; Sears y Citrin, 1982), no es inconsistente con resultados encontrados para otros países (Carrillo y Tamayo, 2011). Gutiérrez (2020), a partir del esquema conceptual de Svalfors (2012), enmarcó el debate en torno a las predisposiciones, evaluaciones del bienestar y actitudes. Para ello distinguía entre las que funcionan como «mecanismos “normativos” del bienestar, y como mecanismos “termostáticos”, expresando dos formas típicas de la relación del entorno institucional con las actitudes» (Wlezien, 1995; Rothstein, 1998), que aprovechamos en este trabajo como clasificación complementaria de variables.

Muy recientemente, Gutiérrez, López-Rodríguez y Tejero (2023) han analizado la satisfacción de la ciudadanía española con los dos pilares más importantes del estado de bienestar en España, las pensiones y la sanidad. Más en concreto, estudian en qué medida la ciudadanía considera que los servicios públicos funcionan satisfactoriamente, para dos períodos de dos años antes y después de la llamada GR. Estos hallan que, si bien durante la última década del siglo pasado y la primera de este la satisfacción con pensiones y sanidad mostraba una pauta muy estable y similar, en la segunda década del siglo, la satisfacción con las pensiones se ha reducido a una cuarta parte de la población, y la satisfacción con la sanidad se ha elevado.

En relación a la propia VSGE, Calzada y Pino (2019) describieron algunas de las tendencias en la evolución, centrándose en un período temporal anterior al considerado en este trabajo. Desde 1985 y hasta los primeros años de la GR, alrededor del 50-60 % de la población respondía que los recursos dedicados a sanidad, educación o pensiones eran pocos, a pesar de que el gasto no ha-

bía dejado de crecer en todo el periodo. Este porcentaje decreció hasta el 40 % en 2009 y 2010, aumentando quienes pensaban que tales recursos eran los justos, mostrando mayor satisfacción con el nivel de gasto. Como también se observa en la Encuesta Social Europea (ESS), la GR generó un refuerzo en el apoyo a la intervención del Estado, especialmente en SS. PP. como sanidad, educación y pensiones. Guillén y Luque (2019) también observaron cómo tras dicha crisis se disparó el porcentaje de ciudadanos que creían que se dedicaban escasos recursos a las principales áreas de la política social, p. ej. aproximadamente el 65 % de los encuestados expresaba que se dedicaban «muy pocos» recursos a la sanidad, y lo mismo sobre el 70 % a pensiones en el año 2018. En qué medida ese salto ha tenido permanencia o se ha disipado y en qué medida hay factores explicativos que han motivado ese cambio, teniendo más o menos presencia, es algo que queda por evaluarse.

En base a la literatura señalada, el trabajo pretende analizar la valoración de la política fiscal de la ciudadanía española, y más concretamente la evolución en la VSGE en SS. PP. hasta el momento actual, examinando sus potenciales factores explicativos. En concreto, las hipótesis a evaluar son:

- Hipótesis 1 (H1): Las variables sociodemográficas y de valores resultan centrales para explicar la valoración de la (in)suficiencia de gasto (VSGE), pero su peso como factores explicativos ha variado en el tiempo.
- Hipótesis 2 (H2): Desde el año 2020 puede haberse dado un momento de ruptura, en la VSGE en ciertos SS. PP. y/o en los factores explicativos de la VSGE a nivel individual.
- Hipótesis 3 (H3): Existe una relación entre la evolución de la VSGE en SS. PP. y el gasto efectivamente realizado en dichas partidas. Dicha asociación es indirecta en partidas más sociales.

## DATOS Y METODOLOGÍA

El análisis se centra en la explicación de la VSGE en diferentes SS. PP. obtenida a partir de los «Estudios de Opinión Pública y Política Fiscal» (EOPPF) realizados por el CIS desde 1993 (CIS, 2022). En general, para estas preguntas, se puede obtener información desde 1997 (en algunos casos desde 1993) hasta la actualidad (2022). Según el CIS (2022), la VSGE tiene tres categorías ordinales. Los individuos pueden valorar los gastos como «demasiados» (valor 1), «los justos» (valor 2) o «muy pocos» (valor 3). Nos centraremos en las valoraciones del gasto en cuatro políticas de bienestar (sanidad, educación, seguridad social/pensiones y vivienda) y una de soberanía (defensa).

Este trabajo pretende profundizar en la comprensión de los mecanismos que unen actitudes individuales, riesgos sociales, entornos institucionales y características sociodemográficas, utilizando variables de *autointerés*, normativas o termostáticas (véase tabla A1 para una clasificación que no es única o cerrada) para entender la VSGE. Primero, se realiza un estudio descriptivo que nos permite seleccionar las variables explicativas, con información completa a lo largo del periodo, de mayor relevancia a incluir en el análisis multivariante.

Para la VSGE trabajamos con los Ficheros Integrados de Datos (FID) del CIS de EOPPF desde 1997 hasta 2022, contando con datos del tipo secciones cruzadas repetidas, que tienen la ventaja de considerar patrones de cambio a nivel agregado. La disponibilidad de datos homogéneos<sup>2</sup>, junto al interés por analizar periodos recientes, no profundamente evaluados en la literatura, nos lleva a centrar el análisis de regresión en el periodo 2010-2019. Distinguimos además dos ciclos económicos diferenciados:

<sup>2</sup> Existe variada casuística en la disponibilidad de variables para diferentes años, p. ej. de la propia VSGE para 2000-2004.

2010-2014, años posteriores a la GR con crisis de deuda soberana en 2012 y políticas de ajuste y austeridad, y el periodo 2015-2019 que se inicia con la recuperación económica.

El cribado de la información disponible y la homogeneización de la base de datos han sido clave para realizar el análisis multivariante (apartado «Análisis de regresión multivariante de 2010-2019») de forma consistente con la información disponible. Para el periodo 2010-2019 fue necesario homogeneizar las variables de nivel de estudios y religiosidad (diversas categorías para años diferentes). No se pudo añadir la variable ingresos del hogar al existir información sólo para 2013-2018, pero se introdujo el indicador cualitativo «situación económica personal». En el caso de las ramas de actividad del entrevistado se realiza una agrupación en diez categorías.

El análisis del periodo 2020-2022 resulta también interesante, con información de VSGE diferencial, al que le dedicamos una subsección de resultados específicos, justificándose además metodológicamente. En concreto, los estudios de Política Fiscal de 2020, 2021 y 2022 del CIS se realizaron con entrevistas telefónicas, cuando en años anteriores fueron presenciales. Ello supuso cambios tanto en los procedimientos de selección como en la modalidad de la entrevista propiamente dicha, cuyos efectos son difíciles de estimar. Se asegura que se mantenga la proporcionalidad en términos de sexo, edad y tamaño de residencia, pero observamos cambios destacables en los niveles de estudio de los encuestados (en general, casi para cualquier edad, mayor), religiosidad (mayor) y autoubicación ideológica (más hacia la derecha)<sup>3</sup>, que resultan difíciles de justificar sociodemográficamente. Dado que no es posible distinguir claramente los efectos derivados del cambio metodológico de las propias variaciones en percepciones en el contexto

de los años 2020-2022, realizamos un estudio de largo plazo centrado en el período 2010-2019 (y también 2010-2014 y 2015-2019, con tablas no incluidas aquí por extensión, disponibles a petición), analizando 2020-2022 por separado (véase tabla 2).

En base a la literatura destacada y el análisis descriptivo inicial, estimamos diversas especificaciones aplicando un procedimiento *logit* multinomial ordenado con errores estándar clusterizados por comunidades autónomas. Con el objetivo de comprobar la robustez de los resultados obtenidos, se añaden las variables de «autointerés», «normativas» y «termostáticas» secuencialmente. Asimismo, cada especificación incluye efectos fijos anuales tratando de controlar, por un lado, las características metodológicas diferenciales de cada ola de encuestas y, por otro, la potencial influencia de fenómenos sociales, geopolíticos, macroeconómicos y sanitarios ocurridos en el periodo de estudio.

Estudiamos también (véase apartado «Sobre H1 y H2, análisis del período 2020-2022 comparativa con el previo») la relación entre la VSGE y el gasto fiscal realizado por las Administraciones Públicas (AA. PP.), para el período citado de caída de gasto público (2010-2014) y el de *recuperación* (2015-2019). Esos datos de gasto de las AA. PP. en España por funciones COFOG se obtienen del INE (2022b) y del Ministerio de Hacienda (2021)<sup>4</sup>. Además de estudiar la serie a precios corrientes, la deflactamos (para analizarla a precios constantes) elaborando una serie de Índice de Precios al Consumo (IPC)<sup>5</sup>.

<sup>4</sup> La actualización de estos datos es relativamente lenta en comparación con la de los barómetros utilizados. Aún en octubre de 2022, el Informe disponible más reciente sobre la COFOG llega sólo hasta el año 2020 (y su dato es considerado provisional).

<sup>5</sup> Año base, 1995, a partir de los siguientes datos del INE (mensuales): serie desde enero de 1961 hasta 2001 (base 1992); serie desde 2002 hasta 2006 (base 2001); serie desde 2002 hasta 2016 (base 2002); «Cálculo de variaciones del índice de Precios de Consumo (sistema IPC base 2016)» e «IPC. Variación del índice: mensual, anual y en lo que va de año». Para estudiar el gasto *per cápita* también utilizamos las series de población (INE, 2022a).

<sup>3</sup> Además, en los años 2021-2022 no están disponibles «Rama de actividad» y «Tipo de empresa u organización de la persona entrevistada» (véase tabla 2).

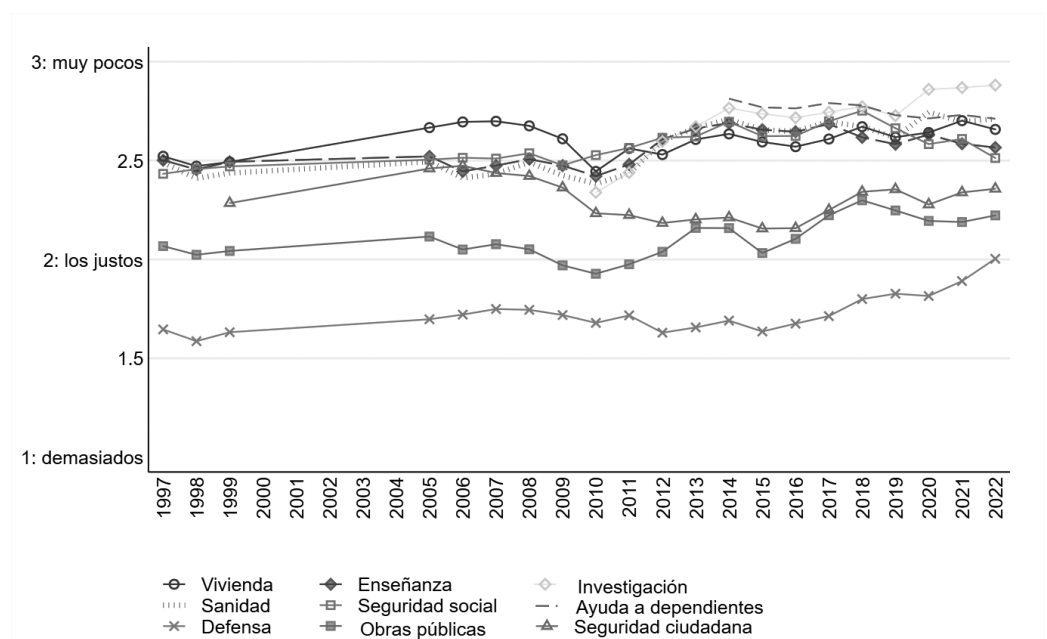
## RESULTADOS

### Análisis descriptivo 1997-2019 de la VSGE

La figura 1 muestra la evolución de la VSGE media de las partidas de gasto público desde 1997 hasta 2022. Se encuentra en todas las partidas entre 2-3, excepto en defensa (1,5-2, considerando que los recursos son entre «demasiados» y «los justos»), indicando que la mayoría de los individuos opina que se destinan «los justos» o «muy pocos» recursos a las partidas de gasto público. Se considera que el gasto público es «muy poco» en: investigación, ayuda a dependientes, seguridad social, en-

señanza y sanidad. La valoración de los recursos mejora en las partidas menos asociadas a necesidades básicas y SS. PP. fundamentales, (o quizá se consideran menos prioritarias), pasando de considerarse «muy pocos» a «los justos». Se observa que la valoración se encuentra condicionada por la coyuntura económica para numerosas partidas, con una menor valoración en los años 2008-2011 de crisis. En concreto, la menor VSGE en vivienda pudo venir influenciada por las caídas de precios, el exceso de oferta y una demanda anterior «inusualmente alta en España» (véase Cicuéndez, 2018). Para la mayoría de los SS. PP. se considera que los recursos destinados son escasos, especialmente entre 2015 y 2019.

**FIGURA 1.** VSGE (o mayor consideración de insuficiencia) en diversos SS. PP. Media anual



Fuente: Elaboración propia a partir de EOPPF del CIS.

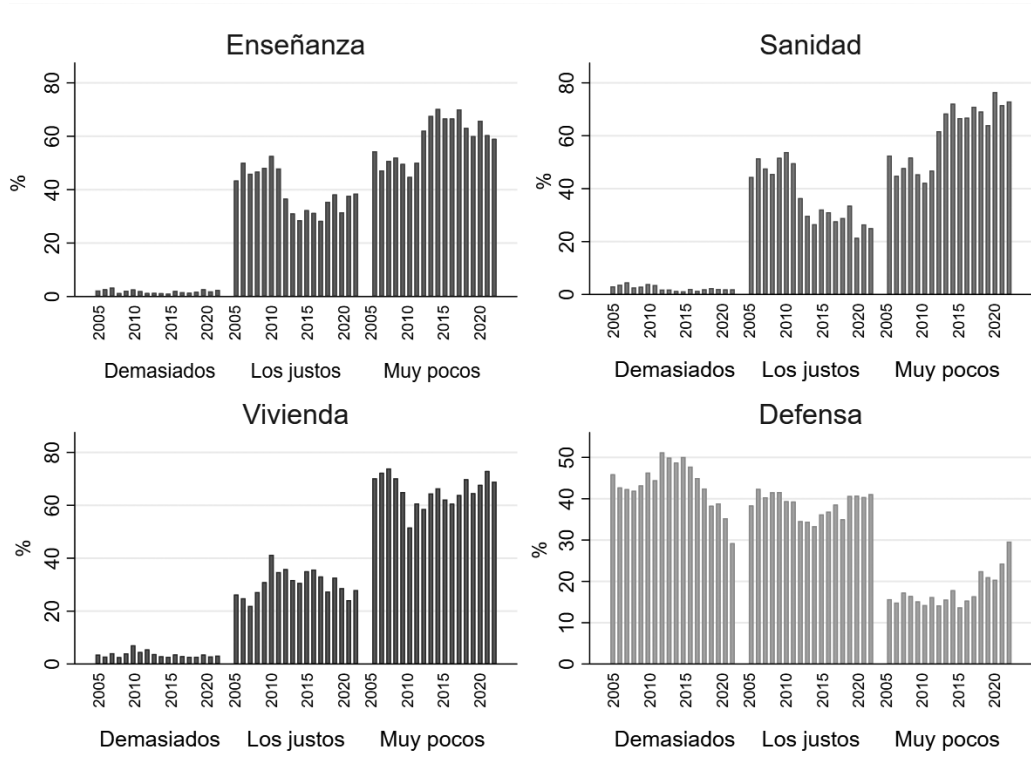
A continuación, centramos el análisis (véase figura 2) en la VSGE de partidas concretas que consideramos muy ilustrativas: enseñanza y sanidad, por su consideración como SS. PP. esenciales y más usualmente

relacionados con el desarrollo humano; la vivienda, por su papel en la crisis económica, y el gasto en defensa, con la peor valoración de los SS. PP. La VSGE en sanidad y enseñanza cambió tras la GR. En los

últimos años, más del 60 % de entrevistados consideraba que se destinaban «muy pocos» recursos. En vivienda, antes de la GR, más del 60 % de los encuestados consideraba que era próximo a «muy poco»,

reduciéndose este porcentaje con la crisis económica. El gasto en defensa muestra resultados contrarios a las anteriores partidas, mostrando una menor influencia del ciclo y una peor valoración.

**FIGURA 2.** VSGE en enseñanza, sanidad, vivienda y defensa entre 2005 y 2022. Porcentaje de cada una de las opciones de respuesta



Nota: No se dispone de información completa para el periodo anterior a 2005.

Fuente: Elaboración propia a partir de EOPPF del CIS.

### Análisis de regresión multivariante de 2010-2019 (y 2010-2014 y 2015-2019)

A continuación, presentamos en la figura 3 el resumen de los análisis de regresión para el principal período analizado (2010-2019), con el detalle de los efectos marginales

más destacados para las cinco especificaciones principales en la tabla 1. Asimismo, estos se han estudiado para los diferentes períodos (2010-2014, 2015-2019 y 2020-2022, disponibles para el/la lector/a interesado/a, omitidas por cuestiones de extensión del texto).



**FIGURA 3.** Resumen de la estimación o análisis de regresión (2010-2019)

Premisas	Enseñanza	Sanidad	Seguridad social/ Pensiones	Vivienda	Defensa	
<b>Sociodemográficas</b>	Grupos de edad (a mayor edad, mayor probabilidad de valorar más el gasto público)	✓			X	
	Sexo (mayor probabilidad de valorar más el gasto público por parte de las mujeres)	✓	✓	✓		
	Situación económica (a peor situación, mayor probabilidad de valorar más el gasto público)	✓	✓	✓	✓	
	Sectores económicos (agricultura, menor probabilidad de valorar más el gasto público)	✓		X	✓	✓
<b>Normativas</b>	Ideología más a la derecha, menor probabilidad de valorar más el gasto público.	✓	✓	✓	✓	X
	No creyentes o ateos, mayor probabilidad de valorar más el gasto público	✓	✓		✓	X
	Considera que los impuestos son injustos, mayor probabilidad de querer más gasto público	✓	✓	✓	✓	X
<b>Termostáticas</b>	Considera que hay más fraude, mayor probabilidad de valorar más el gasto público			X		
	Mayor valoración del esfuerzo de AAPP contra fraude, mayor probabilidad de valorar más el gasto público	✓	✓	✓	✓	
	Menos valoración de la contraprestación, menor probabilidad de valorar más el gasto público	✓	✓	✓	✓	

*Nota:* Periodos significativos: ✓ se cumple premisa; X no se cumple; en blanco, no individualmente significativas. «Valorar más el gasto público» lo entendemos aquí como desear más gasto (p. ej. considerándolo insuficiente).

*Fuente:* Elaboración propia a partir de los EOPPF (CIS, 2022).

TABLA 1. Efectos marginales más destacados para las cinco especificaciones y el período 2010-2019

VARIABLES	Educación		Salud		Seguridad social/pensiones		Vivienda		Defensa	
	Demasiados	Muy pocos	Demasiados	Muy pocos	Demasiados	Muy pocos	Demasiados	Muy pocos	Demasiados	Muy pocos
Edad, 35 a 49 años (referencia < 35 años)	-0,00233***	0,0435***	-0,00193**	0,0310**	-0,00154	0,0239	-0,000326	0,00232	0,0312	-0,0153
Edad, 50 a 64 años (referencia < 35 años)	-0,00322***	0,0616***	-0,00140	0,0222	-0,00141	0,0219	-0,00182	0,0132	0,0769***	-0,0351***
Edad, 65 a 98 años (referencia < 35 años)	-0,00152	0,0276	-0,00111	0,0174	-0,000361	0,00544	-0,00234	0,0170	0,0644***	-0,0300***
Sexo, Mujeres (referencia hombres)	-0,00257***	0,0506***	-0,00293***	0,0479***	-0,00442**	0,0696***	-0,00251*	0,0182*	-0,00616	0,00276
Situación laboral, Jubilado (referencia trabaja)	-7,31e-05	0,00143	0,00192**	-0,0308**	-0,00167	0,0272	0,000719	-0,00515	-0,0355**	0,0163**
Situación laboral, Pensionista (referencia trabaja)	0,00248	-0,0452	0,00130	-0,0213	0,00392	-0,0564	0,0144**	-0,0905***	0,0767**	-0,0298**
Situación laboral, Parado/a y ha trabajado antes (referencia trabaja)	-0,000680	0,0136	0,00173**	-0,0280**	0,000969	-0,0149	-0,00391**	0,0294**	-0,0167	0,00743
Situación laboral, Parado/a y busca 1.er empleo (referencia trabaja)	0,00343	-0,0610	-0,000631	0,00907	0,0543**	-0,376***	0,0161	-0,0993	-0,130	0,0703
Situación laboral, Estudiante (referencia trabaja)	0,0106	-0,159*	0,00677	-0,0979*	0,00410	-0,0587	0,00189	-0,0134	0,163	-0,0568*
Situación laboral, Trabajo doméstico NR (referencia trabaja)	-0,000283	0,00558	0,00154	-0,0250	0,00263*	-0,0389*	-0,000734	0,00534	-0,0530***	0,0249***
Estudios, Primaria y Secundaria elemental (referencia Sin estudios)	0,000392	-0,00748	-0,000806	0,0129	0,00449**	-0,0844**	-0,00605	0,0419	-0,0521	0,0239
Estudios, Secundaria superior (referencia Sin estudios)	-0,000634	0,0124	-0,00155	0,0253	0,00586**	-0,107***	-0,00599*	0,0415*	-0,00657	0,00281
Estudios, FP (referencia Sin estudios)	-0,000799	0,0158	-0,00199	0,0328	0,00569**	-0,104**	-0,00882**	0,0629**	-0,0254	0,0112
Estudios, Universidad (referencia Sin estudios)	-0,000643	0,0126	0,000307	-0,00479	0,00833***	-0,143***	-0,00210	0,0140	0,0159	-0,00668
Estado civil, Casado/a (referencia soltero)	0,000704	-0,0141	-0,000847	0,0137	0,00143	-0,0228	0,00519***	-0,0386***	-0,00396	0,00178
Tamaño de hábitat, 100.001 a 400.000 (referencia más de 1 millón)	-0,00377***	0,0756***	-0,00241	0,0400	-0,00321***	0,0529***	-0,00163	0,0123	-0,0792***	0,0331***
Situación económica personal, Muy buena (referencia muy mala)	-0,00178***	0,0351***	-0,00255***	0,0417***	-0,00333***	0,0524***	-0,00536**	0,0389***	0,0103	-0,00461

**TABLA 1.** Efectos marginales más destacados para las cinco especificaciones y el período 2010-2019 (Continuación)

VARIABLES	Educación			Sanidad			Seguridad social/pensiones			Vivienda			Defensa	
	Demasiados	Muy pocos		Demasiados	Muy pocos		Demasiados	Muy pocos		Demasiados	Muy pocos		Demasiados	Muy pocos
Rama de actividad, Industria (referencia agricultura)	-0,00158	0,0277		-0,00107	0,0173		0,00267**	-0,0436**		-0,00840**	0,0587**		0,00904	-0,00385
Rama de actividad, AA, PP y Defensa (referencia agricultura)	-0,00247	0,0447		0,00171	-0,0259		0,00399***	-0,0633***		-0,00508	0,0343		-0,0862**	0,0427**
Rama de actividad, Educación y Sanidad (referencia agricultura)	-0,00548***	0,108**		-0,00234	0,0390		0,000962	-0,0163		-0,00799	0,0556		0,0203	-0,00851
Escala de autoubicación ideológica, Derecha (referencia izquierda)	0,00147***	-0,0289**		0,00178**	-0,0290**		0,00115***	-0,0181***		0,00287***	-0,0208***		-0,0510***	0,0228***
Religiosidad, No creyente (referencia católico)	-0,00267***	0,0540**		-0,00115	0,0188		8,30e-05	-0,00130		-0,00777***	0,0576***		0,0534***	-0,0239***
Religiosidad, Ateo (referencia católico)	-0,00264***	0,0534***		-0,00340***	0,0586**		-0,000851	0,0136		-0,0105***	0,0801***		0,135***	-0,0540***
Justicia impuestos, sí (referencia no)	0,00595***	-0,117***		0,00719***	-0,117***		0,00785***	-0,123***		0,0134***	-0,0973***		-0,0476***	0,0213***
Grado de fraude fiscal existente, poco (referencia muy poco)	-0,00309	0,0444		0,00104	-0,0137		0,00897**	-0,140*		-0,00343	0,0206		0,0111	-0,00529
Valoración de los esfuerzos de la AA, PP, en la lucha contra el fraude fiscal, muchos (referencia muy pocos)	-0,00770***	0,147***		-0,00758***	0,119***		-0,00770***	0,113***		-0,0122***	0,0860***		0,0434	-0,01196
Valoración de las contraprestaciones que se reciben, más o menos de lo que paga (referencia más)	0,00420***	-0,0794***		0,00551***	-0,0861***		0,00541***	-0,0819***		0,0105***	-0,0731***		0,0384***	-0,0168***
Valoración de las contraprestaciones que se reciben, menos de lo que paga (referencia más)	0,00619***	-0,111***		0,00748***	-0,112***		0,00877**	-0,124***		0,0115***	-0,0798***		0,00208	-0,000962
Observaciones	9,794	9,794		10,123	10,123		9,894	9,894		9,566	9,566		9,207	9,207
Pseudo-R2	0,08	0,08		0,09	0,09		0,07	0,07		0,05	0,05		0,07	0,07
Log-verosimilitud	-6515,264	-6515,264		-6755,066	-6755,066		-6729,036	-6729,036		-7168,243	-7168,243		-8599,486	-8599,486
AIC	13086,53	13066,53		13548,13	13548,13		13494,07	13494,07		14372,49	14372,49		17234,97	17234,97
BIC	13195,94	13195,94		13685,36	13685,36		13623,67	13623,67		14501,47	14501,47		17363,27	17363,27

Fuente: Elaboración propia a partir de los EOPPF (CIS, 2022).

Los resultados muestran varios hallazgos concluyentes. En primer lugar, se confirma una similitud en la VSGE en educación, sanidad, seguridad social/pensiones y vivienda, con resultados contrarios en la VSGE en Defensa.

Según las características *sociodemográficas*, encontramos los siguientes rasgos: a mayor edad, mayor probabilidad de declarar insuficiencia de gasto («muy pocos», lo que podría asemejarse también con una «mayor valoración» del gasto del Estado en esas partidas) en educación, sanidad y vivienda (especialmente, en el periodo 2015-2019), al contrario que para defensa. Las mujeres presentan mayor probabilidad de encontrar insuficiente el gasto en educación, sanidad y seguridad social/pensiones que los hombres. Una mejor percepción de la situación económica personal lleva a mayor probabilidad de encontrar insuficiente el gasto en educación, sanidad y seguridad social/pensiones. La situación laboral no muestra resultados similares entre las partidas de gasto. Los pensionistas presentan menor probabilidad de hallar insuficiencia de gasto en vivienda y defensa; los jubilados parecen tener menor probabilidad de considerar insuficiente el gasto en sanidad, pero mayor en defensa, y los parados parecen tener una menor probabilidad de insuficiencia de gasto en sanidad pero mayor en vivienda. Con respecto a la rama de actividad, quienes se dedican a la agricultura presentan, en general, menor probabilidad de considerar insuficiente el gasto en educación, vivienda y defensa, observando lo contrario en pensiones. Al incluir las actitudes normativas y termostáticas, todos estos resultados socioeconómicos son robustos, pero pierden algo de fuerza en el análisis de regresión. Así, la mayor probabilidad de considerar insuficiencia de gasto público (en educación, sanidad, seguridad social y vivienda, lo contrario para defensa), se da para las personas que creen que hay menor justicia en los impuestos.

Atendiendo a las *actitudes normativas*, encontramos una clara relación entre las

partidas de gasto e ideología. Cuanto más a la izquierda se autoidentifica un individuo, mayor es la probabilidad de considerar insuficiente el gasto público en educación, sanidad, seguridad social/pensiones y vivienda. La VSGE en defensa se relaciona con una ubicación ideológica a la derecha y una mayor creencia religiosa. De las llamadas *actitudes termostáticas*, a menor valoración de las contraprestaciones, menor la probabilidad de declarar como insuficiente el gasto en todas las partidas. Asimismo, cuanto mayor es el grado de valoración de los esfuerzos de la AA. PP. en el pago de impuestos, menor es la probabilidad de que los gastos en educación, sanidad, pensiones y vivienda se valoren como «muy pocos».

### **Sobre H1 y H2, análisis del período 2020-2022 comparativa con el previo**

Adentrándonos más en el análisis de regresión que identifica factores importantes en la VSGE de la ciudadanía, mostramos la tabla 2 del análisis desde 2020, y comparamos con los resultados hasta 2019, centrándonos en los aspectos más destacables. Observamos que las variables sociodemográficas explican buena parte del análisis, si bien cuando se consideran variables asociadas a valores, estas resultan bastante explicativas, p. ej. la opinión sobre la justicia en el cobro de los impuestos o la valoración de las contraprestaciones que se reciben. De forma interesante también, en el análisis por subperíodos (2010-2014, 2015-2019, 2020-2022) se observa una menor significatividad de variables asociadas al autointerés en el periodo de expansión económica, en favor de mayor significatividad de las llamadas termostáticas. En todo caso, no podemos afirmar plenamente la segunda parte de la H1, puesto que la variación entre tipologías de variables con mayor significatividad es escasa.

La H2 planteaba en su primera parte que desde el año 2020 puede haberse dado un momento de ruptura en la VSGE en ciertos

SS. PP. Las informaciones de los «Estudios sobre bienestar emocional» y de «Efectos y consecuencias del coronavirus» (CIS, 2020a) y el análisis descriptivo hacen patente —pese a la variabilidad posible de las percepciones<sup>6</sup>— que mejoró la valoración del sistema de salud y del ejército. El año 2020 incrementó la sensación de insuficiencia de gasto público en sanidad, y aunque no fue tan alta en 2021-2022, se mantiene ahora en niveles superiores a los previos a 2020. En defensa observamos una tendencia creciente en la VSGE (p. ej. aumentando su consideración de insuficiencia) que abarca un ciclo más largo (6-7 años), aún mayor en 2022, probablemente por razones de política internacional (principalmente, la guerra de Rusia-Ucrania).

Adicionalmente, el análisis multivariante para 2020-2022 no parece confirmar cambios marcados en las variables estadísticamente significativas, lo cual, en general, no nos permite aceptar la segunda parte de la H2 (cambios en los determinantes de la VSGE). Parcialmente, observamos cómo se refuerza el efecto de la situación económica personal en este periodo (a mejor situación, mayor consideración de insuficiencia de gasto en enseñanza, sanidad y seguridad social, mientras que en defensa el efecto pasa de negativo y no significativo hasta 2019, a positivo). También se aprecian cambios (para parados y estudiantes) respecto a la situación laboral o a las variables asociadas a valores (normativas y termostáticas). Concretamente, para la autoubicación ideológica, se refuerza el efecto negativo en enseñanza (cuanto más a la derecha, menos insuficientes se consideran los gastos); en defensa, el positivo, y en sanidad, seguridad social y vivienda se debilita el efecto negativo de la ideología desde 2020. En religiosidad, se refuerza el resultado en enseñanza, sanidad, seguridad social (a más religiosi-

dad, más insuficiencia declarada, al contrario de lo obtenido para defensa). Finalmente, el factor de opinión sobre la justicia en los impuestos se refuerza para defensa.

### **Sobre H3, ¿Se relacionó el cambio en valoración con el cambio efectivo en el gasto público?**

Seguidamente, analizamos la evolución del gasto de las AA. PP. durante el periodo 2005-2020. El gasto del conjunto de AA. PP. en sanidad, educación y protección social representó en 2018 el 31,1 % del PIB en la UE, y en España el 26,9 % (Eurostat, 2020; Pérez García *et al.*, 2017). La serie de gasto por funciones COFOG en España (INE, 2021b; Ministerio de Hacienda, 2021) muestra crecimiento relativamente constante hasta 2009, fuerte caída entre 2010-2014, y un periodo de crecimiento (2015-2019), pero en menor medida que el PIB (deflactamos la serie, véase figura A1, reconstruyendo la serie del IPC).

Como hemos visto anteriormente, entre 2011 y 2012, la ciudadanía aumentó sustancialmente la consideración de insuficiencia en los gastos en sanidad y enseñanza, lo cual se corresponde con caídas efectivas en los gastos entre uno y dos años antes. Centrándonos en el último periodo de crecimiento (2015-2019), el gasto no financiero de las AA. PP. aumentó un 10,7 %, en todas las categorías, excepto en «SS. PP. generales» (con ligero descenso debido, principalmente, al menor gasto en intereses) y «Vivienda y servicios comunitarios» (Ministerio de Hacienda, 2021). En todo caso, excepto en «Protección social», el gasto público sigue en niveles bastante bajos con respecto a 2007-2009. Esto se observa también en la figura A2 de gasto *per cápita* a precios constantes, donde se aprecia la caída en educación y sanidad (y ligeramente también en vivienda, o en protección social donde se amortigua el crecimiento) más claramente de 2009 a 2012, y los incrementos desde 2013 más amortiguados.

<sup>6</sup> P. ej., en junio de 2020 un 75 % declaraba que mejoraba su opinión sobre el sistema de salud, por un 50 % en octubre.

TABLA 2. Efectos marginales más destacados para las cinco especificaciones y el período 2020-2022

VARIABLES	Educación		Salud		Seguridad social /pensiones		Vivienda		Defensa	
	Demasiados	Muy pocos	Demasiados	Muy pocos	Demasiados	Muy pocos	Demasiados	Muy pocos	Demasiados	Muy pocos
Edad, 35 a 49 años (referencia < 35 años)	-0,00517**	0,0654**	-0,00241	0,0358	-0,00108	0,00879	-0,00703**	0,0517**	-0,0243	0,0141
Edad, 50 a 64 años (referencia < 35 años)	-0,000549	0,00636	-0,000920	0,0133	0,000967	-0,00765	-0,0103**	0,0782***	-0,0423	0,0256
Edad, 65 a 98 años (referencia < 35 años)	-0,000645	0,00749	0,00559*	-0,0725**	0,00951**	-0,0684*	-0,0123**	0,0952**	-0,0451	0,0275
Sexo, Mujeres (referencia hombres)	-0,00585***	0,0732***	-0,00547***	0,0792***	-0,0127***	0,0991***	-0,00348*	0,0282*	0,0139	-0,00871
Situación laboral, Jubilado (referencia trabajaja)	-0,000322	0,00405	-0,000975	0,0145	0,00462	-0,0348	-0,00439	0,0363	0,0220	-0,0135
Situación laboral, Pensionista (referencia trabajaja)	0,00237	-0,0283	0,0125*	-0,150**	-0,00241	0,0197	-0,00928	0,0812	0,155	-0,0745*
Situación laboral, Parado/a y ha trabajado antes (referencia trabajaja)	0,00271	-0,0322*	0,00591**	-0,0782***	0,00741	-0,0541	0,00119	-0,00934	0,00590	-0,00376
Situación laboral, Parado/a y busca 1.º empleo (referencia trabajaja)	0,00181	-0,0218	-0,00605	0,0988	-0,0308**	0,387***	0,0731**	-0,332***	0,541***	-0,159***
Situación laboral, Estudiante (referencia trabajaja)	-0,00732	0,106	0,00978	-0,122	-0,0181***	0,184***	0,0414**	-0,230***	-0,116**	0,100*
Situación laboral, Trabajo doméstico NR (referencia trabajaja)	-0,00168	0,0216	-0,00277	0,0424	0,000287	-0,00227	-0,00761*	0,0653	0,00751	-0,00477
Estudios, Primaria y Secundaria elemental (referencia Sin estudios)	-0,0106	0,107	-0,00419	0,0561	-0,0131*	0,103**	-0,00495	0,0391	0,0911	-0,0903
Estudios, Secundaria superior (referencia Sin estudios)	-0,0110	0,112	-0,00255	0,0332	-0,00574	0,0415	-0,00538	0,0428	0,142**	-0,125
Estudios, FP (referencia Sin estudios)	-0,0102	0,103	-0,00663	0,0927*	-0,0151**	0,123**	-0,00682	0,0550	0,119*	-0,111
Estudios, Universidad (referencia Sin estudios)	-0,0121	0,126	-0,00402	0,0537	0,00129	-0,00861	-0,00116	0,00882	0,158**	-0,135
Estado civil, Casado/a (referencia soltero)	-0,000157	0,00194	0,00227**	-0,0335***	0,000420	-0,00323	0,0125***	-0,104***	-0,00500	0,00317
Tamaño de hábitat, 100.001 a 400.000 (referencia más de 1 millón)	0,000515	-0,00637	-0,00144	0,0199	-0,00603***	0,0448***	0,00499***	-0,0409***	-0,0347	0,0210
Situación económica personal, Muy buena (referencia muy mala)	-0,00205***	0,0255**	-0,00159*	0,0230*	-0,00897***	0,0696***	-0,00211	0,0171	-0,0202*	0,0127*
Escala de autoubicación ideológica, Derecha (referencia izquierda)	0,00105**	-0,0131***	0,00112**	-0,0162***	0,00113*	-0,00680*	0,00221***	-0,0179***	-0,0541***	0,0341***

**TABLA 2.** Efectos marginales más destacados para las cinco especificaciones y el período 2020-2022 (Continuación)

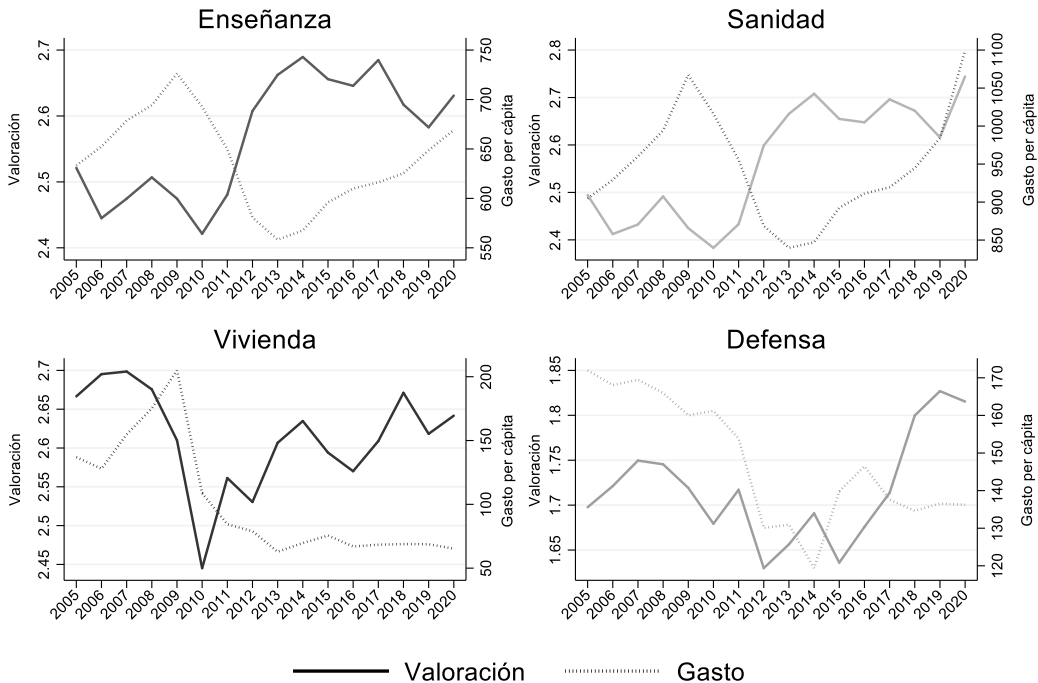
VARIABLES	Educación			Sanidad			Seguridad social /pensiones			Vivienda			Defensa	
	Demasiados	Muy pocos	Demasiados	Muy pocos	Demasiados	Muy pocos	Demasiados	Muy pocos	Demasiados	Muy pocos	Demasiados	Muy pocos	Demasiados	Muy pocos
Religiosidad: No creyente (referencia católico)	-0,00266***	0,0330**	-0,00153	0,0216	0,00212	-0,0161	-0,00536**	0,0427**	0,119***	-0,0748***				
Religiosidad, Ateo (referencia católico)	-0,00358*	0,0451*	-0,00532***	0,0804***	-0,00394	0,0322*	-0,00926***	0,0769***	0,140***	-0,0844***				
Justicia impuestos si (referencia no)	0,00897***	-0,112***	0,00743***	-0,108***	0,0135***	-0,104***	0,0122***	-0,0987***	-0,0864***	0,0544***				
Grado de fraude fiscal existente, poco (referencia muy poco)	-0,0226	0,148	0,00720***	-0,105***	-0,00464	0,0264	0,00485	-0,0309	0,0738	-0,0696				
Valoración de los esfuerzos de la AA. PP. en la lucha contra el fraude fiscal, muchos (referencia muy pocos)	-0,00794***	0,0950***	-0,00568***	0,0791***	-0,0206***	0,153***	-0,00442	0,0350	0,0104	-0,00646				
Valoración de las contraprestaciones que se reciben, son aproximadamente lo que paga (referencia más)	0,00701***	-0,0635***	0,00168*	-0,0242*	0,0130***	-0,0956***	0,00263	-0,0210	0,00377	-0,00242				
Valoración de las contraprestaciones que se reciben, menos de lo que paga (referencia más)	0,00399	-0,0501*	0,00314	-0,0441	0,00592**	-0,0470**	0,000661	-0,00539	0,0903***	-0,0488***				
Observaciones	5,077	5,077	5,140	5,140	5,034	5,034	4,961	4,961	4,847	4,847				
Pseudo-R2	0,04	0,04	0,08	0,08	0,06	0,06	0,06	0,06	0,14	0,14				
Log verosimilitud	-3647,695	-3647,695	-2903,572	-2903,572	-3806,336	-3806,336	-3336,548	-3336,548	-4441,167	-4441,167				
AIC	7333,389	7333,389	5845,144	5845,144	7650,673	7650,673	6709,095	6709,095	8918,335	8918,335				
BIC	7457,506	7457,506	5969,495	5969,495	7774,628	7774,628	6826,264	6826,264	9035,085	9035,085				

Fuente: Elaboración propia a partir de los Estudios de Opinión Pública y Política Fiscal.

La figura 4 representa la evolución en paralelo de la VSGE y del gasto efectivo en cada partida, donde ya se aprecian relaciones inversas para enseñanza y sanidad, y en cierto modo para vivienda, mientras

que ello no ocurre para defensa. Para enseñanza y sanidad encontramos tres periodos diferenciados en la VSGE que coinciden con la coyuntura económica: 2005-2009, 2010-2014 y 2015-2019.

**FIGURA 4.** Relación entre el gasto de las AA. PP. en España por funciones COFOG y la VSGE en enseñanza, sanidad, vivienda y defensa



Fuente: Elaboración propia a partir de INE, 2022a, 2022b, 2022c; Ministerio de Hacienda, 2021 y de los EOPPF (CIS, 2022).

**TABLA 3.** Correlaciones simples entre la VSGE media en diversos SS. PP. y el gasto efectivo realizado en esas partidas para todo el período 2005-2019

	Enseñanza	Sanidad	Vivienda	Defensa
Gasto efectivo año en curso	-0,8303***	-0,6591***	0,3228	0,1639
Gasto efectivo 1 año anterior	-0,8558***	-0,6456***	-0,1802	0,1632
Gasto efectivo 2 años anteriores	-0,6484***	-0,2945	-0,2072	0,099
Gasto efectivo 3 años anteriores	-0,2971	0,1174	-0,2143	0,0212

Fuente: Elaboración propia a partir de INE, 2022a, 2022b, 2022c; Ministerio de Hacienda, 2021 y de los EOPPF (CIS, 2022).

Para completar el análisis de la figura anterior, en la tabla 3 resumimos las correlaciones simples entre la VSGE media en diversos SS. PP. y el gasto realizado en esas partidas para el período 2005-2019. Clara-

mente para enseñanza y sanidad se refleja la relación inversa que recogía la H3, siendo también marcada la relación negativa de la valoración de la insuficiencia de gasto con gastos efectivos en algunos años anterior-



res. Examinando dichas correlaciones por subperiodos (omitidas aquí por extensión del texto), las relaciones se explican principalmente por los años de recortes/crisis para enseñanza y sanidad (2010-2014).

## CONCLUSIONES Y LÍNEAS FUTURAS DE INVESTIGACIÓN

El trabajo evalúa la relación entre la VSGE y aspectos sociodemográficos, valores y actitudes. Los resultados muestran una relativa estabilidad de las valoraciones de la ciudadanía española con respecto a la política fiscal y el gasto público.

Respecto a la H1 concluimos que no es posible confirmarla plenamente. Por un lado, el trabajo muestra cómo, además de factores sociodemográficos, los valores tienen un papel muy relevante para explicar la VSGE. El análisis multivariante, realizado para períodos y especificaciones diferentes, confirma la robustez de los factores y efectos relevantes hallados. Concretamente, los resultados muestran la mayor capacidad explicativa de variables termostáticas, vinculadas al grado de satisfacción con el estado de bienestar y potencialmente menos estables que otras actitudes «normativas», en detrimento de factores de autointerés, especialmente en el período de expansión económica. Sin embargo, la variación temporal en importancia entre tipologías de variables es escasa.

El análisis descriptivo nos permite observar perfiles que se relacionan directamente con ciertas VSGE. Los más jóvenes valoran más el gasto en vivienda, educación y sanidad (a lo largo de la crisis del coronavirus, la mejora de la opinión sobre «el sistema de salud» también mejoraba a menor edad de los encuestados). Ideológicamente, cuanto más a la derecha, menos se considera insuficiente el gasto en educación, sanidad y vivienda. Por otra parte, pese a la posible ambivalencia de desear *más gasto por menos impuestos*, en general, la ciudadanía ha tendido a desear au-

mentos o estabilización de estos gastos. Sin embargo, se confirma que la relación «termostática», según la cual cabría esperar una menor demanda de gasto ante un cambio efectivo del gasto de las AA. PP., no se produce para defensa, con una generalizada respuesta de *demasiado* gasto, con tendencia a revertirse especialmente en el último período.

Estas aparentes relaciones y perfiles marcados descriptivamente se diluyen parcialmente con el análisis de regresión multivariante, apareciendo otros aspectos novedosos. Cuando se amplían las especificaciones, incluyendo determinantes asociados a valores (actitudes normativas o termostáticas), estos son capaces de explicar de forma significativa, robusta y consistente a lo largo de los períodos los cambios en la VSGE, reduciendo la preponderancia de los aspectos sociodemográficos. En este sentido, destaca que, una vez controlados numerosos factores, las mujeres declaran mayor valoración de insuficiencia en el gasto público en sanidad y educación que los hombres. Otras variables relacionadas con valores culturales, como la autoubicación ideológica o la percepción de la justicia en el cobro de impuestos, presentan resultados significativos e inequívocos en su relación con la VSGE. Por otra parte, una mayor conciencia en la responsabilidad en el pago de impuestos, implica menor consideración de insuficiencia de gasto en sanidad, educación y defensa. Y lo mismo obtenemos para educación, vivienda y especialmente sanidad entre quienes tienen menor percepción de la existencia de fraude fiscal. Todo ello podría apuntar a la necesidad de asentar la consideración de valores, además de las diferencias sociodemográficas (típicamente más asociadas al «autointerés» en literatura previa), a la hora de valorar buena parte de los gastos sociales, como se hipotetizaba con la primera parte de la H1.

En el caso español, las preferencias del gasto responden a patrones y tendencias llamativamente estables (Cicuéndez, 2018). Pero cabría quizá analizar en investigacio-

nes futuras si este mayor poder explicativo de «valores» y/o actitudes no tan guiadas por el «autointerés» observado en el análisis, podría llevar a cambios en la valoración de la suficiencia del gasto público y extrapolarse a otros análisis. Así, podría evaluarse, por ejemplo, si la inclusión de otras variables «termostáticas», como en este caso la valoración de la suficiencia de gasto, nos permitiría encontrar una evolución de variables más acompasadas con el ciclo económico. En este sentido, en este trabajo sí hemos analizado la influencia del ciclo económico en la propia evolución de la VSGE y del gasto efectivamente realizado. En particular, la H3 que hipotetizaba una relación inversa entre esas dos variables, que ha podido comprobarse a nivel agregado para partidas que podrían ser consideradas más «esenciales» para el desarrollo humano (especialmente enseñanza y sanidad).

Finalmente, a favor de la H2 hemos observado cambios importantes en la VSGE de partidas como sanidad y defensa desde 2020. No obstante, para el caso de esta última, el ciclo de aumento en la consideración de insuficiencia se muestra más largo y con un salto en 2022 (una hipótesis para testar en estudios futuros en caso de que sea permanente en el tiempo). El análisis de regresión multivariante ha confirmado la estabilidad y robustez en las variables significativamente explicativas de la VSGE (con los diferentes análisis por subperiodos 2010-2014, 2015-2019 y para diferentes especificaciones), por lo que la H2 no puede confirmarse de forma contundente. Así, pese a ciertas variaciones, el análisis del período reciente no parece mostrar grandes cambios respecto a los determinantes a nivel individual de la valoración de suficiencia de gasto.

## BIBLIOGRAFÍA

- AEVAL (2014). *Calidad de los Servicios Públicos en tiempos de austeridad*. Madrid: Ministerio de Hacienda y Administraciones Públicas.
- AEVAL (2015). *La Calidad de los Servicios Públicos*. Madrid: Ministerio de Hacienda y Administraciones Públicas.
- AEVAL (2016). *Estabilidad y mejoría en los servicios públicos*. Madrid: Ministerio de Hacienda y Administraciones Públicas.
- AEVAL (2019). *Informe Sobre la Percepción Ciudadana de los Servicios Públicos. La Confianza en las Instituciones 2017*. Madrid: Ministerio de Política Territorial y Función Pública.
- Alvira Martín, Francisco R. y García López, José (2001). «Los españoles y la Hacienda ante el siglo XXI». *Papeles de Economía Española*, 87: 103-113.
- Arenilla Sáez, Manuel (2003). *La reforma administrativa desde el ciudadano*. Madrid: Instituto Nacional de Administración Pública.
- Arriba, Ana; Calzada, Inés y Pino, Eloísa del (2006). *Las actitudes de los españoles hacia el Estado de Bienestar (1985-2005)*. Madrid: Centro de Investigaciones Sociológicas.
- Botella, Joan (1994). «How Much Is Too Much? An Overview of Fiscal Attitudes in Western Europe». Instituto Juan March de Estudios e Investigaciones, Centro de Estudios Avanzados en Ciencias Sociales. Documento de Trabajo n.º 54 (febrero).
- Botella, Joan (1997). La opinión pública ante el *Welfare State* ¿oferta o demanda? En: S. Giner y S. Sarasa (eds.). *Buen gobierno y política social*. Barcelona: Ariel.
- Calzada, Inés y Pino, Eloísa del (2008). «Perceived Efficacy and Citizens' Attitudes toward Welfare State Reform». *International Review of Administrative Sciences*, 74(4): 555-574.
- Calzada, Inés y Pino, Eloísa del (2013). «Algo cambia, algo permanece: los españoles ante el gasto público, el gasto social y los impuestos durante la crisis (2008-2012)». *Presupuesto y Gasto Público*, 71: 171-192.
- Calzada, Inés y Pino, Eloísa del (2019). «En lo bueno y en lo malo. La opinión pública de los españoles hacia las políticas sociales durante la crisis y más allá». Fundación FOESSA (Fomento de Estudios Sociales y Sociología Aplicada). Documento de Trabajo n.º 4.5.
- Carrillo, Ernesto y Tamayo, Manuel (2008). «El estudio de la opinión pública sobre la administración y las políticas públicas». *Gestión y Política Pública*, 17(1): 193-215.
- Carrillo, Ernesto y Tamayo, Manuel (2011). «La formación de las preferencias de gasto público: un análisis comparado por políticas públicas». *Frontera Norte*, 23(45): 193-229.

- Cicuéndez Santamaría, Ruth (2017). «Las preferencias de gasto público de los españoles: ¿interés propio o valores?»/«Public Expenditure Preferences in Spain: Self-interest or Values?». *Revista Española de Investigaciones Sociológicas*, 160: 19-38.
- Cicuéndez Santamaría, Ruth (2018). *El gasto público y los impuestos desde la perspectiva del ciudadano: análisis de las actitudes y preferencias de los españoles*. Madrid: Instituto Nacional de Administración Pública.
- CIS (2020). *Estudio sobre bienestar emocional*. Estudio 3285. *Efectos y consecuencias del coronavirus*. Estudio 3298. Madrid: Centro de Investigaciones Sociológicas. Disponible en: [https://www.cis.es/cis/export/sites/default/-Archivos/Marginales/3280\\_3299/3285/es3285mar.pdf](https://www.cis.es/cis/export/sites/default/-Archivos/Marginales/3280_3299/3285/es3285mar.pdf), acceso 10 de marzo de 2023.
- CIS (2022). *Estudios de Opinión Pública y Política Fiscal*. Madrid: Centro de Investigaciones Sociológicas.
- Citrin, Jack (1979). «Do People Really Want Something for Nothing: Public Opinion on Taxes and Government Spending». *National Tax Journal*, 32(2): 113-120.
- Díez Nicolás, Juan (1997). Encuesta de Bienestar-ONCE 96/97. En: S. Muñoz Machado; J.L. García Delgado y L. González Seara (eds). *Las estructuras del bienestar*. Madrid: Editorial Civitas.
- Eurostat (2020). *Government Finance Statistics. General Government Expenditure Statistics by function (COFOG)*. Disponible en: [https://ec.europa.eu/eurostat/statistics-explained/index.php?title=Government\\_expenditure\\_by\\_function\\_%E2%80%93\\_COFOG](https://ec.europa.eu/eurostat/statistics-explained/index.php?title=Government_expenditure_by_function_%E2%80%93_COFOG), acceso 5 de septiembre de 2022.
- Fernández Cainzos, Juan J. (2007). *Sociología de la hacienda pública*. Madrid: Instituto de Estudios Fiscales.
- Free, Lloyd A. y Cantril, Handley (1967). *The Political Beliefs of Americans: a Study of Public Opinion*. Michigan: Rutgers University Press.
- Fuente, Angel de la; Rus, Ginés de; Fernández, María; García, Miguel Ángel; Jansen, Marcel; Jiménez, Sergi; Novales, Alfonso; Onrubia, Jorge; Pérez Renovales, Jaime; Sastre, Esteban y Sicilia, J. (2021). *La evaluación de políticas públicas en España: antecedentes, situación actual y propuestas para una reforma*. Fedea Policy Papers-2021/09 Informes del Grupo de Trabajo Mixto Covid-19. Madrid: Fundación de Estudios de Economía Aplicada. Disponible en: [https://documentos.fedea.net/pubs/fpp/2021/10/FPP2021-09.pdf?utm\\_source=wordpress&utm\\_medium=actualidad&utm\\_campaign=estudio](https://documentos.fedea.net/pubs/fpp/2021/10/FPP2021-09.pdf?utm_source=wordpress&utm_medium=actualidad&utm_campaign=estudio), acceso 12 de junio de 2023.
- Giachi, Sandro (2014). «Social Dimensions of Tax Evasion: Trust and Tax Morale in Contemporary Spain»/«Social Dimensions of Tax Evasion: Trust and Tax Morale in Contemporary Spain». *Revista Española de Investigaciones Sociológicas*, 145: 73-96.
- Goenaga, María y Pérez, César (2016). «El barómetro fiscal del Instituto de Estudios Fiscales: una herramienta para la medición de la opinión fiscal». *Revista de Estadística y Sociedad*, 45: 28-30.
- Guillén, Ana M. y Luque Balbona, David (2019). «La opinión pública sobre el sistema sanitario español». *Panorama Social*, 30: 125-143.
- Gutiérrez, Rodolfo (2020). «Entre intereses y pasiones: estabilidad y cambio en las actitudes hacia el bienestar público en España». Memoria para el ingreso como Académico Correspondiente de la Real Academia de Ciencias Morales y Políticas, junio de 2022.
- Gutiérrez, Rodolfo; López-Rodríguez, Fermín y Tejero, Aroa (2023). «Intereses y valores: la satisfacción con las pensiones y la sanidad en España antes y después de la Gran Recesión»/«Interests and Values: Changes in Satisfaction with Public Pensions and Healthcare in Spain before and after the Great Recession». *Revista Española de Investigaciones Sociológicas*, 181: 41-60. doi: 10.5477/cis/reis.181.41
- IEF (2020). *Opiniones y actitudes fiscales de los españoles en 2019*. Documento 9/2020. Madrid: Instituto de Estudios Fiscales. Disponible en: [https://www.ief.es/docs/destacados/publicaciones/documentos\\_trabajo/2020\\_09.pdf](https://www.ief.es/docs/destacados/publicaciones/documentos_trabajo/2020_09.pdf), acceso 5 de septiembre de 2022.
- INE (2022a). *Cifras de población y censos demográficos. Series de población (1990-2022)*. Madrid: Instituto Nacional de Estadística. Disponible en: [https://www.ine.es/dyngs/INEbase/es/categoria.htm?c=Estadistica\\_P&cid=1254735572981](https://www.ine.es/dyngs/INEbase/es/categoria.htm?c=Estadistica_P&cid=1254735572981), acceso 10 de enero de 2023.
- INE (2022b). *Clasificación del gasto de las Administraciones Públicas por funciones COFOG. 1995-2019*. Madrid: Instituto Nacional de Estadística.
- INE (2022c). «Serie desde enero de 1961 hasta 2001 (base 1992); serie desde 2002 hasta 2006 (base 2001); serie desde 2002 hasta 2016 (base 2002); "Cálculo de variaciones del índice de precios de consumo (Sistema IPC base 2016)" e "Índice de precios de consumo (IPC)»». Madrid: Instituto Nacional de Estadística.
- Jæger, Mads (2006). «What Makes People Support Public Responsibility for Welfare Provision: Self-In-

- terest or Political Ideology?». *Acta Sociológica*, 49: 321-338.
- Ladd, Everett C.; Potter, Marilyn; Basilick, Linda; Daniels, Sally y Suszkiw, Dana (1978). «The Polls: Taxing and Spending». *The Public Opinion Quarterly*, 43: 126-135.
- Lago Peñas, Santiago (2022). *Déficit y consolidación fiscal en España: ¿qué opinan los ciudadanos?*. FUNCAS, Documentos de Trabajo y Notas técnicas, junio 2022. Madrid: Fundación de las Cajas de Ahorro.
- Linos, Katerina y West, Martin (2003). «Self-Interest, Social Beliefs and Attitudes to the Redistribution: Readresing the Issue of Cross-National Variations.» *European Sociological Review*, 19: 393-409.
- López Laborda, Julio y Sanz Arcega, Eduardo (2016). «La moral fiscal de los españoles, reexaminada». *Revista de Economía Aplicada*, 70: 53-76.
- Ministerio de Hacienda (2021). *Informe sobre la clasificación de las funciones de las Administraciones Públicas (COFOG). Análisis por división o grupo funcional. 2015-2019(P)*. Madrid: Ministerio de Hacienda. Disponible en: [https://www.igae.pap.hacienda.gob.es/sitios/igae/es-ES/Contabilidad/ContabilidadNacional/Publicaciones/Documents/AAPP\\_A/Funcional%20AAPP%202015%202019.pdf](https://www.igae.pap.hacienda.gob.es/sitios/igae/es-ES/Contabilidad/ContabilidadNacional/Publicaciones/Documents/AAPP_A/Funcional%20AAPP%202015%202019.pdf), acceso 1 de marzo de 2023.
- Mueller, Eva (1963). «Public Attitudes toward Fiscal Programs». *The Quarterly Journal Of Economics*, 77: 210-235.
- Noya, Javier (1997). *El ciudadano de las dos caras: ambivalencia en las actitudes ante la igualdad y el estado de bienestar en España*. Lamo de Espinosa, Emilio y Champourcin, Michels de (dirs.), Madrid: Universidad Complutense de Madrid, Facultad de Ciencias Políticas y Sociología. [Tesis doctoral].
- Noya, Javier (2004). *Ciudadanos ambivalentes. Actitudes ante la igualdad y el estado de bienestar en España*. Madrid: Centro de Investigaciones Sociológicas.
- Pérez García, Francisco; Mollá Martínez, Silvia; Pérez Ballester, Juan y Pérez García, José A. (2017). *Suficiencia financiera de las CC. AA. y Estado*. Comunidad Valenciana: Instituto Valenciano de Investigaciones Económicas. Disponible en: <https://www.ivie.es/downloads/docs/mono/mono2017-06.pdf>, acceso 1 de marzo de 2023.
- Pino, Eloísa del; Aumaitre, Ariane; Calzada, Inés; Jaime-Castillo, Antonio M.; Hernández-Moreno, Jorge y Moreno-Fuentes, Francisco J. (2021). *Innovaciones metodológicas para estudiar la opinión ciudadana y mejorar el sistema fiscal: propuestas para consolidar el barómetro fiscal del IEF Proyecto (MACF) Midiendo las Actitudes Ciudadanas hacia la Fiscalidad Fiscal*. Madrid: Instituto de Estudios Fiscales. Disponible en: <https://www.ief.es/Investigacion/publicaciones.vbhtml>, acceso 10 de enero de 2023.
- Rehm, Philip; Haker, Jakob y Schlesinger, Mark (2012). «Insecure Alliances: Risk, Inequalities and Support to the Welfare States». *American Political Science Review*, 106: 386-406.
- Rivière Gómez, Jaime (2001). *Cultura económica: actitudes ante el Estado y el mercado en España*. Madrid: Centro de Investigaciones Sociológicas.
- Rothstein, Bo (1998). *Just Institutions Matter: The Moral and Political Logic of the Universal Welfare State*. Cambridge: Cambridge University Press.
- Rus, Ginés de (2022). *Análisis coste-beneficio. Evaluación de políticas públicas y proyectos de inversión*. Barcelona, España: Antoni Bosch Editor. (4.ª ed.).
- Sáez Lozano, José Luis (2006). *La opinión pública hacia la hacienda pública: una revisión de la moderna teoría positiva*. Documento 23/06. Madrid: Instituto de Estudios Fiscales.
- Salcedo, Jorge; Anduiza, Eva; Cantijoch, Marta y Gallego, Aina (2010). *Opiniones y Actitudes. Internet y participación política en España*. Madrid: Centro de Investigaciones Sociológicas.
- Sears, David y Citrin, Jack (1982). *Tax Revolt: Something for Nothing in California*. Cambridge, Massachusetts: Harvard University Press.
- Svalfors, Stefan (2012). *Contested Welfare States. Welfare Attitudes in Europe and Beyond*. Stanford: Stanford University Press.
- Wert Ortega, José Ignacio (2001). «La sociedad civil ante el gasto público». *Revista Española de Control Externo*, 6: 73-104.
- Wlezien, Christopher (1995). «The Public as Thermostat: Dynamics of Preferences for Spending» *American Journal of Political Science*, 39: 981-1000.
- Wlezien, Christopher y Soroka, Stuart N. (2012). «Political Institutions and the Opinion - Policy Link». *West European Politics*, 35: 1407-1432.

**RECEPCIÓN:** 21/07/2021

**REVISIÓN:** 29/07/2022

**APROBACIÓN:** 12/04/2023

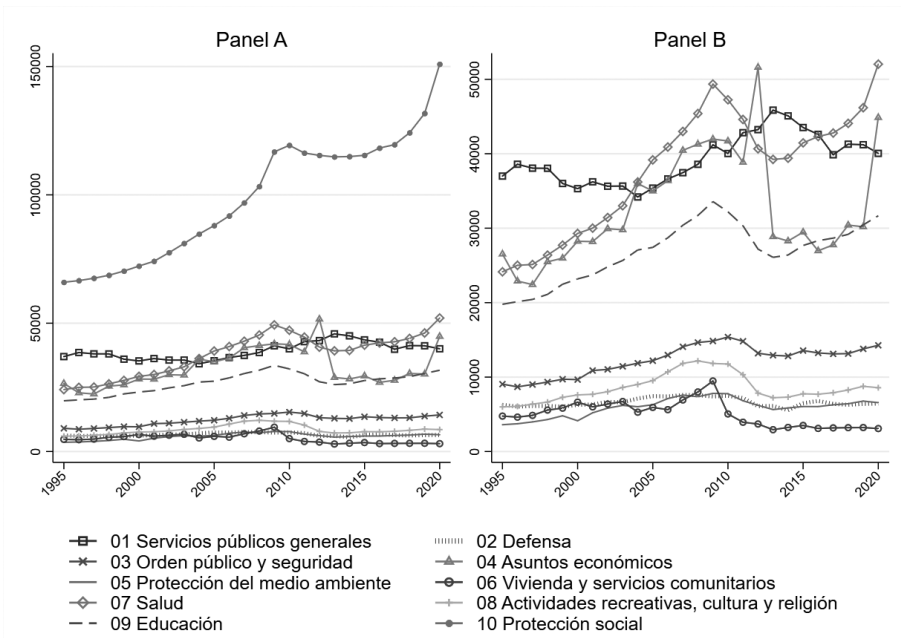
## APÉNDICE

**TABLA A1.** Variables consideradas, categorización, disponibilidad, y estimaciones

Variable	Categoría	Fecha mín.	Fecha máx.	Gaps
VSGE en Enseñanza	<b>dependiente</b>	1985-06	2022-07	2000 a 2004
VSGE en Defensa	<b>dependiente</b>	1985-06	2022-07	2000 a 2004
VSGE en Sanidad	<b>dependiente</b>	1985-06	2022-07	2000 a 2004
VSGE en Seguridad Social/Pensiones	<b>dependiente</b>	1985-06	2022-07	2000 a 2004 y 1993
VSGE en Vivienda	<b>dependiente</b>	1985-06	2022-07	2000 a 2004 y 1989
Comunidad autónoma	autointerés	1984-06	2022-07	0
Tamaño de hábitat	autointerés	1984-06	2022-07	0
Sexo de la persona entrevistada	autointerés	1984-06	2022-07	0
Edad de la persona entrevistada	autointerés	1984-06	2022-07	0
Estado civil de la persona entrevistada	autointerés	1994-07	2022-07	0
Situación económica personal	autointerés	2010-07	2022-07	0
Situación laboral de la persona entrevistada	autointerés	1993-07	2022-07	0
Rama de actividad de la persona entrevistada (Armonizada)	autointerés	1993-07	2020-07	0
Tipo de empresa u organización de la persona entrevistada	autointerés	2008-07	2020-07	0
Nivel de estudios de la persona entrevistada	autointerés	1984-06	2022-07	2018 (se incluye desde su barómetro)
Resultado de la Declaración de la Renta (II)	autointerés	1996-07	2022-07	0
Escala de valoración (0-10) de los motivos para conseguir una posición económica	normativa	2010-07	2022-07	0
Escala de autoubicación ideológica (1-10)	normativa	1986-05	2022-07	1987 a 1991
Religiosidad de la persona entrevistada	normativa	2005-07	2022-07	0
Grado de fraude fiscal existente en España	normativa	1991-07	2022-07	0
Probabilidad de inspección fiscal de la Declaración de la Renta a la persona entrevistada	normativa	1984-06	2022-07	0
Justicia en el cobro de los impuestos	normativa	1984-06	2022-07	0
Valoración de los esfuerzos de la Administración en la lucha contra el fraude fiscal	termostática	1997-07	2022-07	0
Escala de valoración (0-10) del aumento de los impuestos para tener mejores SS. PP. y prestaciones sociales	termostática	2010-07	2022-07	0
Percepción personal de la presión fiscal	termostática	1985-06	2022-07	1989 y 1990
Valoración de las contraprestaciones que se reciben personal y familiarmente por el pago al Estado de impuestos y cotizaciones	termostática	1991-07	2022-07	2000 a 2004
Grado de consciencia y responsabilidad de los españoles en el pago de impuestos	termostática	1994-07	2022-07	0
Grado de consciencia y responsabilidad personal en el pago de impuestos	termostática	1998-07	2022-07	0

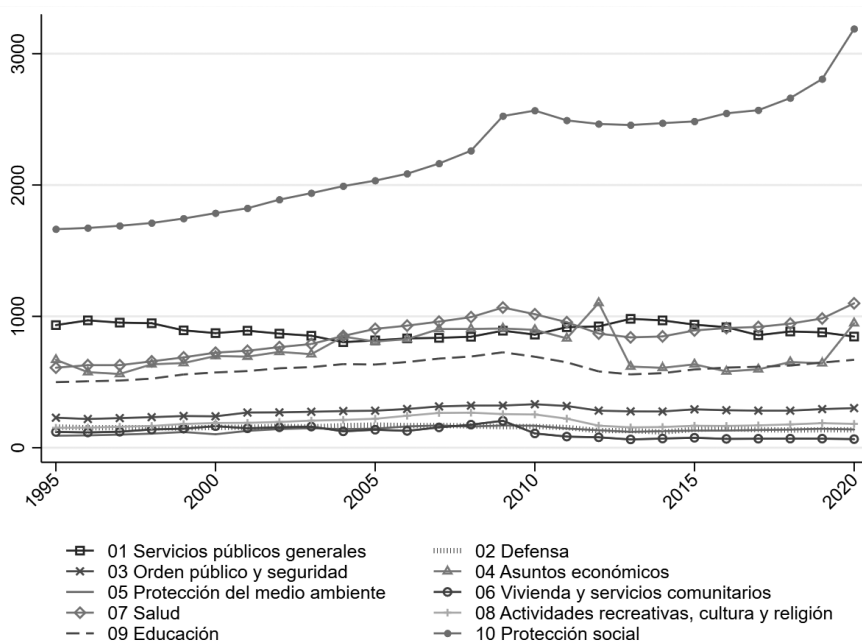
Fuente: Elaboración propia.

**FIGURA A1.** Panel A. Gasto total de las AA. PP. por COFOG (millones de €, precios constantes de 1995). Panel B. Sin el gasto «10 Protección social»



Fuente: Elaboración propia a partir de INE (2022a, 2022b); Ministerio de Hacienda (2021).

**FIGURA A2.** Gasto total per cápita AA. PP. COFOG (€, precios constantes de 1995)



Fuente: Elaboración propia a partir de INE, 2022a, 2022b, 2022c; Ministerio de Hacienda, 2021.

# Spanish Citizens' Assessment of Public Service Expenditure: Socio-demographics, Attitudes, Values and Political Economics

*Valoración del gasto en servicios públicos por la ciudadanía española: sociodemografía, actitudes, valores y economía política*

**Ignacio Cazcarro, Ana Serrano and Cristina Sarasa**

## Key words

- Attitudes
- Political Economic
- Conjuncture
- Public Spending
  - Self-interest
  - Cultural Values

## Palabras clave

- Actitudes
- Coyunturas económico-políticas
  - Gasto público
  - Interés propio
  - Valores culturales

## Abstract

This paper analyses Spanish citizens' views of public service expenditure, related to their socio-demographic characteristics, values and political economic conjunctures. The study's contributions are: 1) Bringing the analysis up to the present time, including the COVID and post COVID periods; 2) Analysing the determinants by using a multivariate regression analysis; and 3) Studying the relationship between assessments of public service expenditure and actual spending, identifying significant patterns, especially in education and healthcare. The results obtained are robust, especially for welfare policy assessments. Important sociological changes in the assessment of public policies are identified and additional evidence is provided about the highly important role played by cultural values ("symbolic predispositions") with respect to "self-interest" in explaining the assessment of public spending.

## Resumen

Este trabajo analiza la opinión ciudadana española del gasto en servicios públicos, relacionado con características sociodemográficas, valores y coyunturas económico-políticas. El trabajo contribuye con: 1) la actualización del análisis hasta el periodo actual, incluyendo el periodo COVID y pos-COVID; 2) análisis de determinantes mediante el análisis de regresión multivariante; 3) estudio de la relación entre las valoraciones del gasto en servicios públicos y el gasto ejecutado, encontrando patrones marcados especialmente para educación y sanidad. Los resultados obtenidos resultan robustos, especialmente para valoraciones de las políticas de bienestar. Se apuntan cambios sociológicos importantes en la valoración de políticas públicas y se añade evidencia sobre el peso muy relevante de valores culturales («predisposiciones simbólicas») con respecto al «autointerés» para explicar la valoración del gasto público.

## Citation

Cazcarro, Ignacio; Serrano, Ana; Sarasa, Cristina (2024). "Spanish Citizens' Assessment of Public Service Expenditure: Socio-demographics, Attitudes, Values and Political Economics". *Revista Española de Investigaciones Sociológicas*, 185: 43-64. (doi: 10.5477/cis/reis.185.43-64)

**Ignacio Cazcarro:** ARAID (Agencia Aragonesa para la Investigación y Desarrollo) | icazcarr@unizar.es

**Ana Serrano:** Universidad de Zaragoza | asergon@unizar.es

**Cristina Sarasa:** Universidad de Zaragoza | csarasa@unizar.es



## INTRODUCTION<sup>1</sup>

As Gutiérrez (2020) noted, in-kind services (mainly education, healthcare and social services), social cash transfers and tax benefits linked to social objectives remain the central components of social welfare throughout the developed world. Over the last three decades, welfare states have been restructured through various reforms, reallocating resources between different social risks and including forms of collaboration between public and private providers. According to Cicuéndez (2018) Spanish public finances in the late 1970s were transformed by democratisation, the implementation of the welfare state, decentralisation and the subsequent accession to the European Economic Community. Since then, public spending experienced exceptional growth until the so-called Great Recession (GR) or crisis of 2007-2009.

This increase in public spending had significant social support and demand, while tax policies (including public spending and taxation, budget management, etc.) led to increases in the tax burden. The literature has observed a degree of ambivalence among the public, which demands more spending (with the exception of defence and, occasionally, public works) but does not want high taxes. Citizens are almost totally opposed to the reduction of targeted spending and to any cuts in specific programmes and services; however, they may be in favour of

reducing the total amount of the budget, in line with the theses proposed by Free and Cantril (1967), which were empirically studied in Citrin (1979), Ladd *et al.* (1978) and Mueller (1963). These issues, along with others that are crucial for analysing the attitudes and preferences of Spaniards, have been compiled in prominent compendiums, such as the theories of self-interest and symbolic predispositions in the shaping of expenditure preferences (Cicuéndez, 2018: 306-328).

There are still some research opportunities in exploring attitudes towards public welfare, the level of satisfaction with public spending (especially on public services), the assessment of its sufficiency and the factors that influence public expenditure. Gutiérrez, López-Rodríguez and Tejero (2023) focused on studying the satisfaction of the public with two crucial aspects of the welfare state in Spain: pensions and healthcare. Their findings revealed a consistent pattern of attitudes towards welfare, aligned with the broader European context, which demonstrated stability in its primary characteristics. The study highlighted strong support for a universalist model and substantial satisfaction levels with the key pillars of the welfare system.

The limited research available after the impact of the Great Recession is predominantly descriptive and shows little major change; it only suggests that attitudes towards the sufficiency of spending may have shifted in a more critical direction, but without altering the basic consensus or shifting towards more polarised attitudes (Calzada and Pino, 2008, 2019); Guillén and Luque, 2019). However, there are reasons to doubt the stability of this pattern of attitudes. (Gutiérrez, López-Rodríguez and Tejero, 2023).

This research examines the views of Spanish citizens and their assessment of the sufficiency of state expenditure (hereinafter, ASSE) in different public services. The main research question guiding the study was: what factors affect Spanish citizens' assessment of the sufficiency of pub-

<sup>1</sup> We gratefully acknowledge the comments received by reviewers and editors, as well as the funding received from the Spanish Centre for Sociological Studies (CIS), which partly supported previous related work and our research in general (CIS, 2019, "The Evolution of Public Perceptions on Ecology and Environment in Spain"), from Ibercaja-University for Young Researchers (2020-2021), "What Views Do Spaniards Have of, and How Satisfied Are They with Tax Policies and Public Spending? How Their Assessment Relates to Their Income and Socio-demographic Characteristics", by the Spanish Ministry of Science, Innovation and Universities (PID2019-106822RB-I00; 2020-2023; PID2022-140010OB-I00; 2022-2025) and for research groups (consolidated, S40\_20R; S40\_23R) of the Government of Aragón (DGA).



lic spending? This issue is broken down into subsequent questions in terms of how it has evolved over time and the importance that different explanatory factors may have.

The article makes a significant contribution by providing insights into the current status and the ASSE on public services in Spain over time. To do so, it examines both common and distinct patterns over different periods. The analysis spans several decades, offering a comprehensive understanding of the evolution of the ASSE and its determinants up to the present time. Furthermore, the article highlights the potential social impact of the SARS-CoV-2 pandemic, which may have altered citizens' perceptions and priorities, particularly concerning the necessity of health and defence spending. As was the case in the 2008-2012 period, the year 2020 may have marked another crucial moment for the ASSE, especially in public health, due to the pandemic's influence on society (see subsection of Results). The article also aims to elucidate the determinants of the ASSE, effectively identifying the principal explanatory factors involved. This comprehensive examination considers them in a unified, multivariate and rigorous manner. Moreover, the study distinguishes between factors related to self-interest and values, while also assessing the socio-economic and political context. By taking this broad approach, the article seeks to discern potential future trends or responses to reforms and changes in the socio-economic and demographic landscape, particularly regarding citizens' assessment of the adequacy of expenditure on public services (including their own assessment).

The article is organised into several sections. The second section provides a comprehensive review of relevant literature, covering conceptual, theoretical and empirical developments in research related to attitudes towards the adequacy and sufficiency of public services. The section concludes by highlighting the novelty and significance of the research questions and the formulated hypoth-

eses. The third section outlines the data and methodology employed in the analyses. The fourth section presents and discusses the findings. It starts with a descriptive analysis of the ASSE from 1997 to 2019. Subsequently, a multivariate regression analysis is conducted to examine the determinants of the ASSE, both for the central period of the analysis (2010-2019) and for specific sub-periods (2010-2014, 2015-2019, and 2020-2022). The relationship between public spending in Spain is also explored by function and the ASSE. Finally, section five summarises the conclusions and possible avenues for future research.

## LITERATURE REVIEW AND HYPOTHESES: DETERMINANTS OF THE ASSE ON PUBLIC SERVICES

Many reports on quality assessments of public services have made a distinction between, on the one hand, public policies and public services (covered in this study) and on the other hand, administrative services (e.g. in AEVAL, 2014, 2015, 2016, 2019). Initially, the studies that used CIS data tended to focus on political attitudes and culture or on the role of citizens as voters. The longitudinal study entitled *Opiniones y Actitudes 73* (Opinions and Attitudes 73) (Salcedo *et al.*, 2010) focused on the tax culture of Spaniards, and in general terms, it is worth highlighting the series of studies known as *Opiniones y actitudes fiscales de los españoles* ("Spanish Citizens' Views and Attitudes about Tax Matters") initiated in 1995 by the Instituto de Estudios Fiscales (Institute of Tax Studies) (for further details, it may be useful to refer to a summary in Goenaga and Pérez (2016)). Some methodological innovations have recently been used to study citizen's views and the tax system (Pino *et al.*, 2021), as well as the relationship between taxes and benefits (IEF, 2020). There have also been some relevant studies conducted on taxation and economics (e.g. Saez-Lozano,

2006 on citizens' views of public finances), public policy assessment (e.g. Fuente *et al.*, 2021) and its relationship with social welfare (e.g. Rus, 2022) or tax morale and tax fraud (Giachi, 2014; Laborda and Arcega, 2016).

Some research has also been produced on attitudes towards spending and taxes, which have shown that tax opinions are multidimensional (Alvira and García, 2001; Carrillo and Tamayo, 2011; Cicuéndez, 2017; Díez, 1997; Noya, 1997, 2004; Rivière, 2001; Wert, 2001), and on correlations between attitudes and ideology and socio-demographic characteristics, such as that by Fernández (2007). There are also reviews of attitudes towards the welfare state (Arriba, Calzada and Pino, 2006), public administrations (Arenilla, 2003; Carrillo and Tamayo, 2008), public financial activity (Botella, 1994, 1997), spending preferences (Calzada and Pino, 2013) and budget consolidation (Lago, 2022).

An analysis of previous literature shows how the role of economic, ideological motivations and values has been synthesised and explained through *self-interest* (or self-serving) theories and symbolic predispositions (e.g. people's values, beliefs, ideological orientation and political affiliation, see Cicuéndez (2017)). However, as summarised by Gutiérrez (2020), no outright superiority has been found of either of these two approaches in explaining attitudes towards welfare (in cross-sectional or long-run trend-following studies) (Jæger, 2006; Linos and West, 2003; Rehm, Haker and Mark, 2012; Wlezien and Soroka, 2012). Additionally, economic downturn cycles, with pressures on resources and more uneven risks of unprotection, often change the above combination of *self-interest* and values. Cicuéndez (2018) extensively reviewed previous literature and developed these paradigms and theories for the analysis of attitudes towards public spending and fiscal policy. In particular, ambivalence in citizens' attitudes towards public spending and taxation ("wanting more for less", see also Noya, 2004, 1997

[2004]; Sears and Citrin, 1982), which is consistent with results found for other countries (Carrillo and Tamayo, 2011). Gutiérrez (2020), building on the conceptual framework put forward by Svalfors (2012), framed the discussion around predispositions, assessments of welfare and attitudes. In so doing, he distinguished between those that function as "normative" welfare mechanisms, and as "thermostatic" mechanisms, defining these two typical instruments identified in the relationship between the institutional environment and attitudes (Wlezien, 1995; Rothstein, 1998), which are used in this paper as a complementary classification of variables.

In a more recent study, Gutiérrez, López-Rodríguez and Tejero (2023) examined the satisfaction levels of Spanish citizens regarding two major pillars of the welfare state in Spain: pensions and healthcare. Specifically, they investigated whether citizens believed that public services worked satisfactorily over two distinct periods, namely, two years before and after a significant event, the so-called Global Recession (GR). Their findings revealed an interesting trend. Throughout the last decade of the 20th century and the first decade of the 21st century, satisfaction with pensions and healthcare remained notably stable and exhibited similar patterns. However, during the second decade of the 21st century, a significant shift occurred. Only a quarter of the population stated that they were satisfied with pensions, while satisfaction with healthcare experienced a rise.

Calzada and Pino (2019) had previously discussed the evolution of the ASSE, focusing on a timeframe preceding the one examined in the current study. From 1985 until the onset of the GR, approximately 50-60 % of the population stated that the resources allocated to health, education and pensions were insufficient, despite the sustained increase in spending over that period. This percentage decreased to 40 % in 2009 and 2010, when there was a rise in the percentage of the population that considered that expenditure was

appropriate, indicating higher satisfaction with the level of spending. Furthermore, the European Social Survey (ESS) also illustrated that during the GR, there was greater appreciation for government financial support among citizens, particularly in public services such as healthcare, education and pensions. Guillén and Luque (2019) also noticed that, following the GR, the percentage of the population that believed that there was insufficient spending on key areas of social policy rocketed. For instance, around 65 % of respondents expressed that there was “very little” spending on healthcare, and approximately 70 % had a similar opinion about pensions in 2018. Whether this shift has had a long-term impact or has dissipated over time remains to be assessed. Additionally, it is essential to evaluate the explanatory factors that have, to varying degrees, caused this change in perception.

Drawing from the literature discussed above, the primary objective of this paper is to investigate the assessment of tax policy by the public in Spain, with a specific focus on how the assessment of the sufficiency of state expenditure on public services has evolved over time up to the present day. The study aims to explore potential explanatory factors that contribute to this assessment. In particular, it will test the following hypotheses:

- Hypothesis 1 (H1). Socio-demographic and values-based variables are central in explaining how (in)sufficiency of expenditure is assessed, but their importance as explanatory factors has varied over time.
- Hypothesis 2 (H2). Since 2020, there may have been a breaking point in the ASSE on certain public services and/or in the explanatory factors of the ASSE at the individual level.
- Hypothesis 3 (H3). There is a relationship between the evolution of the ASSE in public services and the actual expenditure on these items. This association is indirect with regard to more socially-oriented spending.

## DATA AND METHODOLOGY

The analysis focuses on explaining the ASSE on public services obtained from the “Public Opinion and Fiscal Policy Surveys” (POFPS) carried out by the CIS since 1993 (CIS, 2022). In general, data about these questions are available from 1997 (in some cases, from 1993) to the present day (2022). According to the CIS (2022), the ASSE has three ordinal categories. Individuals may rate expenditure as being “too much” (value 1), “sufficient” (value 2) or “too little” (value 3). The focus here is on the assessment of spending on four welfare policies (healthcare, education, social security/pensions and housing) and one type of sovereignty policy (defence).

This paper aims to gain further understanding of the mechanisms that bind individual attitudes, social risks, institutional settings and socio-demographic characteristics, using *self-interest*, normative or thermostat variables (see table A1 for a classification that is neither the only one possible nor a closed one) to understand the ASSE. First, a descriptive study was carried out to select the most relevant explanatory variables to be included in the multivariate analysis using complete information from the period.

Integrated Data Files (IDF) from the POFPS by the CIS from 1997 to 2022 were used for the ASSE, using repeated cross-section data, which have the advantage of considering patterns of change at the aggregate level. The availability of homogeneous data<sup>2</sup>, together with the interest in analysing recent periods that have not been thoroughly evaluated in the literature, led us to focus the regression analysis on the period 2010-2019. Two distinct economic cycles were identified: 2010-2014, the post-GR years with the sovereign debt crisis in 2012 and adjustment and

<sup>2</sup> There is a broad variety of cases in the availability of variables for different years, e.g. from the ASSE itself for 2000-2004.

austerity policies, and the 2015-2019 period starting with the economic recovery.

The process of screening available information and homogenising the database played a crucial role in conducting the multivariate analysis (section "Multivariate regression analysis for 2010-2019) in a consistent manner with the available data. As some variables had different categories for different years within the period of 2010-2019, it was necessary to standardise educational attainment and religiosity variables to enable a coherent analysis. Since the information for the household income variable was only available for the period 2013-2018, it could not be included in the analysis. As an alternative, the qualitative indicator "personal financial situation" was introduced to capture a related aspect. The respondents' branches of activity were grouped into 10 categories.

The analysis of the 2020-2022 period was remarkable due to the availability of information on a differential ASSE. Consequently, the results were presented in a separate subsection, including the methodological rationale employed. Notably, the CIS surveys for 2020, 2021, and 2022 on Fiscal Policy were conducted through telephone interviews, whereas previous surveys had been conducted face-to-face. These changes affected both the selection procedures and the types of interviews, which made it challenging to provide an accurate estimate of their effects on the results. Proportionality in terms of gender, age and size of dwelling was assured, but notable changes were observed in respondents' levels of education (generally higher, almost for any age), religiosity (higher) and ideological self-placement (more to the right)<sup>3</sup>, which were difficult to substantiate socio-demographically. Since it was not possible to clearly distinguish the effects of

the methodological change from the variations in perceptions in the period 2020-2022, we conducted a long-term study focusing on the period 2010-2019 (and also 2010-2014 and 2015-2019, tables not included here due to extension constraints, but available on request). The period 2020-2022 was analysed separately (see table 2).

Based on the literature highlighted above and on the initial descriptive analysis, various specifications were estimated by applying an ordered multinomial logit procedure with standard errors clustered by Autonomous Regions. In order to check the robustness of the results obtained, the variables "self-interest", "normative" and "thermostatic" were added sequentially. In addition, each specification included annual fixed effects in an attempt to control for the differential methodological characteristics of each wave of surveys on the one hand, and the potential influence of social, geopolitical, macroeconomic and health phenomena occurring in the study period, on the other.

The relationship between the ASSE and fiscal expenditure for the period of reduced public expenditure (2010-2014) and the recovery period (2015-2019) were also studied (see section "An analysis of the 2020-2022 period compared to the previous period: H1 and H2"). These data on general government expenditure in Spain by COFOG were obtained from the INE (Spanish Statistics Institute) (2022b) and Ministerio de Hacienda (Revenue Office) (2021)<sup>4</sup>. In addition to studying the series at current prices, they were also deflated (to analyse it at constant prices) by constructing a Consumer Price Index (CPI) series<sup>5</sup>.

<sup>4</sup> These data are updated relatively slowly compared to those in the barometers used. Even in October 2022, the most recent COFOG report available only went up to 2020 (and data were considered provisional).

<sup>5</sup> Base year, 1995, from the following INE (monthly) data: time series from January 1961 to 2001 (base year 1992); time series from 2002 to 2006 (base year 2001); time series from 2002 to 2016 (base year 2002); "Calcu-

<sup>3</sup> In addition, "Branch of activity" and "Type of enterprise or organisation of the respondent" were not available for the years 2021-2022 (see Table 2).

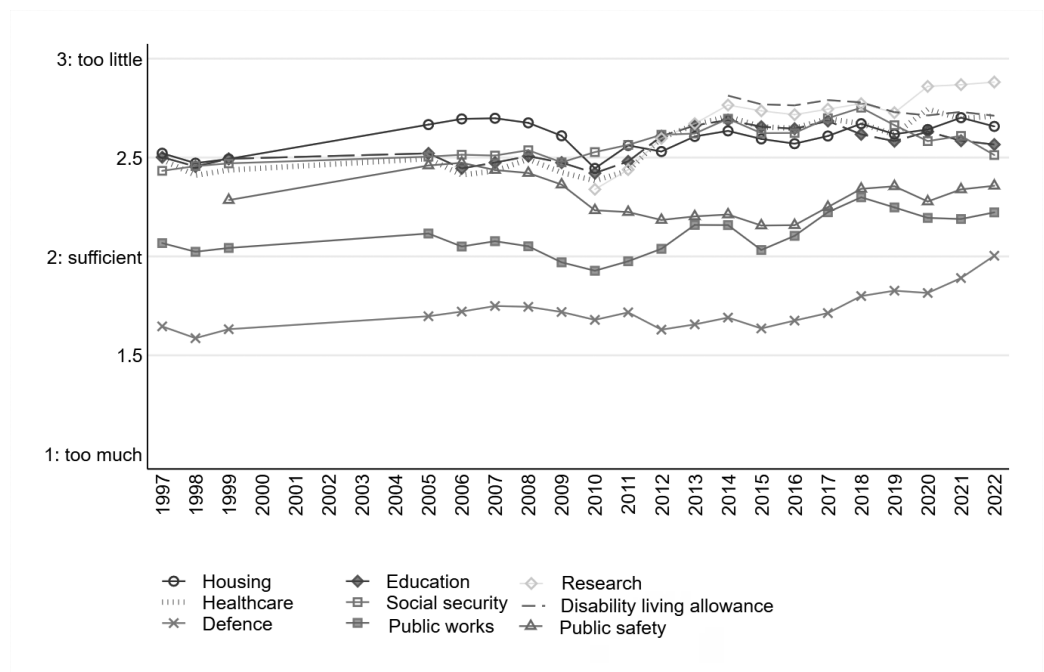
## RESULTS

### Descriptive analysis of the ASSE for the period 1997-2019

Figure 1 shows the evolution of the average ASSE on public service items from 1997 to 2022. Scores range between 2 and 3 for all items except for Defence (1.5-2, considering spending to be between “too much” and “sufficient”). This indicated that the majority of individuals thought that either “sufficient” or “too little” expenditure is allocated to public services. Public spending was considered to be “too little” in: research, disability living allowance, social security, education and health. The assessment of

expenditure improved for items less associated with basic needs and fundamental public services, (or perhaps they are considered less of a priority), which shifted from being considered “too little” to “sufficient”. It can be seen that the assessment was strongly affected by the economic situation for many items, as a lower assessment was made by the public during the crisis years 2008-2011. In particular, the lower ASSE on housing may have been influenced by price drops, oversupply and a previous “unusually high demand in Spain” (see Cicuéndez, 2018). For most public services, expenditure level was considered to be too little, especially from 2015 to 2019.

**FIGURE 1.** ASSE (or greater consideration of insufficiency) on various PS. Annual average



Source: Developed by the authors based on the POFPS by the CIS.

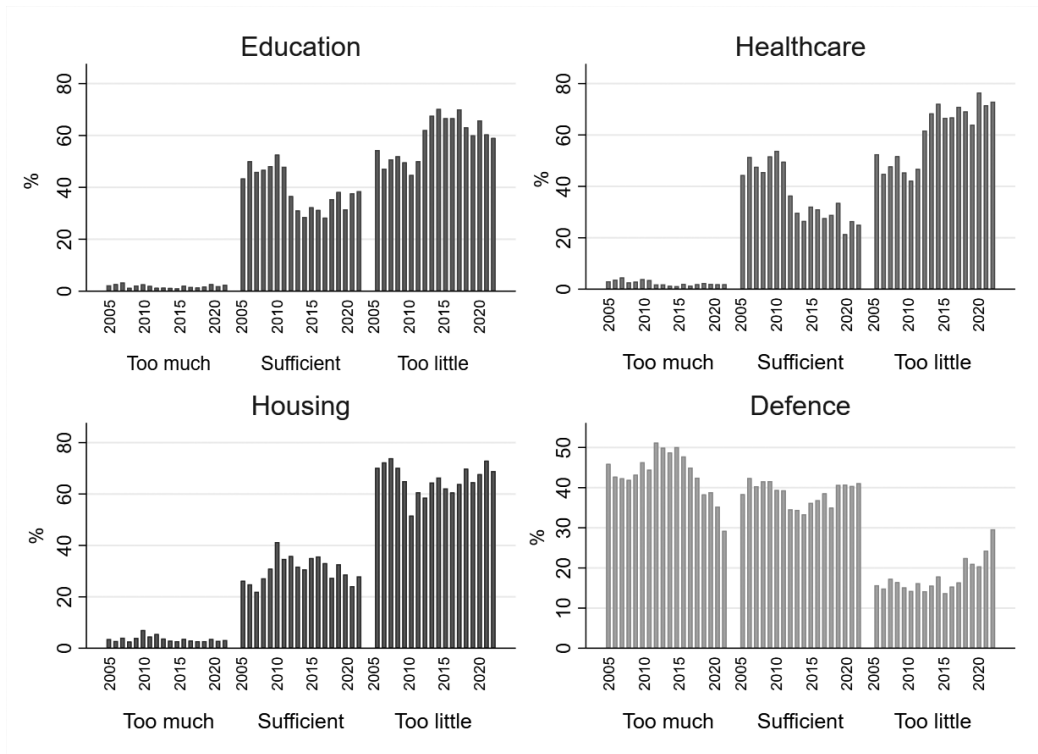
lation of changes in the Consumer Price Index (CPI system base year 2016)” and “CPI. Index change: monthly, yearly and year-to-date”. The population series was used to study *per capita* expenditure (INE, 2022a).

The next section of the analysis (see Figure 2) is focused on the ASSE on specific items that we consider to be highly illustrative. These include education and healthcare, because they are seen as essential public services and more usually related to

human development; housing, due to its role in the economic crisis; and Defence spending, which has the lowest scores in the assessment of public service expenditure. The ASSE on health and education changed after the GR. In recent years, more than 60 % of respondents thought that government spending was “too little”. While be-

fore the GR, more than 60 % of respondents believed that public expenditure on housing was close to “very little”, the economic crisis reduced this percentage. For defence spending contrasting results were found compared to the previous items, showing that the cycle had a lower influence and a poorer assessment.

**FIGURE 2.** ASSE on education, health, housing and defence from 2005 to 2022. Percentage of each of the response options



Note: Full data were unavailable for the period before 2005.

Source: Developed by the authors based on the POFPS by the CIS.

**Multivariate regression analysis for 2010-2019 (and 2010-2014 and 2015-2019)**

Figure 3 shows a summary of the regression analyses for the main period analysed (2010-2019), with details of the most salient

marginal effects for the 5 main areas specified in Table 1. These were also studied for the different periods (2010-2014, 2015-2019 and 2020-2022, available on request, omitted here for space reasons).

**FIGURE 3.** Summary of regression analysis or estimation (2010-2019)

Assumptions	Education	Healthcare	Social security/ Pensions	Housing	Defence	
<b>Sociodemographic</b>	Age groups (the older the respondent, the more likely to value public spending more)	✓			X	
	Sex (women are more likely to value public spending more highly)	✓	✓	✓		
	Economic situation (the worse the economic situation, the more likely the respondent is to value public spending more highly)	✓	✓	✓	✓	
	Economic sector (agriculture, less likely to make a positive assessment of public spending)	✓		X	✓	✓
<b>Normative</b>	Ideology more to the right, less likely to make a positive assessment of public spending	✓	✓	✓	✓	X
	Non-believers or atheists, more likely to value public spending more highly	✓	✓		✓	X
	Respondents who believed that taxes are unfair, more likely to want more public spending	✓	✓	✓	✓	X
	Respondents who believed that there is a high level of tax fraud were more likely to value public spending highly			X		
<b>Thermostatic</b>	Respondents who made a better assessment of the public authorities' effort in fighting fraud, more likely to value public spending more	✓	✓	✓	✓	
	Respondents who valued the benefits received less favourably were less likely to value public spending highly	✓	✓	✓	✓	

Note: Significant periods: ✓ assumption was met; X was not met; blank, not individually significant. "To value public spending highly" is understood here as wanting more spending (e.g. considering it insufficient).

Source: Developed by the authors based on the POFPS by the CIS (2022).

**TABLE 1.** Most salient marginal effects for the five specified areas of expenditure over the period 2010-2019

VARIABLES	Education			Health			Social security/pensions			Housing			Defence		
	Too much	Very little		Too much	Very little		Too much	Very little		Too much	Very little		Too much	Very little	
Age, 35 to 49 years old (reference < 35 years old)	-0.00233***	0.0435***		-0.00193**	0.0310**		-0.00154	0.0239		-0.000326	0.00232		0.0312	-0.0153	
Age, 50 to 64 years old (reference < 35 years old)	-0.00322***	0.0616***		-0.00140	0.0222		-0.00141	0.0219		-0.00182	0.0132		0.0769***	-0.0351***	
Age, 65-98 years old (reference < 35 years old)	-0.00152	0.0276		-0.00111	0.0174		-0.000361	0.00544		-0.00234	0.0170		0.0644***	-0.0300***	
Gender, Women (reference men)	-0.00257***	0.0506***		-0.00293***	0.0479***		-0.00442***	0.0696***		-0.00251*	0.0182*		-0.00616	0.00276	
Employment status, Retired (reference employed)	-7.31e-05	0.00143		0.00192**	-0.0308**		-0.00167	0.0272		0.000719	-0.00515		-0.0355**	0.0163**	
Employment status, Pensioner (reference in employed)	0.00248	-0.0452		0.00130	-0.0213		0.00392	-0.0564		0.0144**	-0.0905***		0.0767**	-0.0298**	
Employment status, Unemployed, has worked before (reference employed)	-0.000680	0.0136		0.00173**	-0.0280**		0.000969	-0.0149		-0.00391**	0.0294**		-0.0167	0.00743	
Employment status, Unemployed, looking for 1st job (reference employed)	0.00343	-0.0610		-0.000631	0.00907		0.0543**	-0.376***		0.0161	-0.0993		-0.130	0.0703	
Employment status, Student (reference employed)	0.0106	-0.159*		0.00677	-0.0979*		0.00410	-0.0587		0.00189	-0.0134		0.163	-0.0568*	
Employment status, unpaid housework (reference employed)	-0.000283	0.00558		0.00154	-0.0250		0.00263*	-0.0389*		-0.000734	0.00534		-0.0530***	0.0249***	
Education, Primary and lower secondary (reference No education)	0.000392	-0.00748		-0.000806	0.0129		0.00449**	-0.0844**		-0.00605	0.0419		-0.0521	0.0239	
Education, Upper Secondary (reference No education)	-0.000634	0.0124		-0.00155	0.0253		0.00586***	-0.107***		-0.00599*	0.0415*		-0.00657	0.00281	
Education, vocational training (reference No education)	-0.000799	0.0158		-0.00199	0.0328		0.00569***	-0.104**		-0.00882**	0.0629**		-0.0254	0.0112	
Education, University (reference No education)	-0.000643	0.0126		0.000307	-0.00479		0.00833**	-0.143***		-0.00210	0.0140		0.0159	-0.00668	
Marital status Married (reference single)	0.000704	-0.0141		-0.000847	0.0137		0.00143	-0.0228		0.00519***	-0.0386***		-0.00396	0.00178	
Population size of place of residence, 100,001 to 400,000 (reference more than 1 million)	-0.00377***	0.0756***		-0.00241	0.0400		-0.00321***	0.0529***		-0.00163	0.0123		-0.0792***	0.0331***	
Personal economic situation, Very good (reference very bad)	-0.00178***	0.0351***		-0.00255***	0.0417***		-0.00333***	0.0524***		-0.00536**	0.0389***		0.0103	-0.00461	



**TABLE 1.** Most salient marginal effects for the five specified areas of expenditure over the period 2010-2019 (Continuation)

VARIABLES	Education			Health			Social security/pensions			Housing			Defence		
	Too much	Very little	Too much	Very little	Too much	Very little	Too much	Very little	Too much	Very little	Too much	Very little	Too much	Very little	
Branch of activity, Industry (reference agriculture)	-0.00158	0.0277	-0.00107	0.0173	0.00267**	-0.0436**	-0.00840**	0.0587**	0.00904	-0.00385					
Branch of activity, Public Administrations and Defence (reference agriculture)	-0.00247	0.0447	0.00171	-0.0259	0.00399***	-0.0633***	-0.00508	0.0343	-0.0862**	0.0427**					
Branch of activity, Education and Health (reference agriculture)	-0.00548***	0.108***	-0.00234	0.0390	0.000962	-0.0163	-0.00799	0.0556	0.0203	-0.00851					
Ideological self-placement scale, Right (reference left)	0.00147***	-0.0289**	0.00178**	-0.0290**	0.00115**	-0.0181**	0.00287**	-0.0208**	-0.0510**	0.0228**					
Religiosity, Non-believer (Catholic reference)	-0.00267***	0.0540**	-0.00115	0.0188	8.30e-05	-0.00130	-0.00777**	0.0576**	0.0534**	-0.0239**					
Religiosity, Atheist (reference Catholic)	-0.00264**	0.0534**	-0.00340**	0.0586**	-0.000851	0.0136	-0.0105**	0.0801**	0.135**	-0.0540**					
Tax fair, yes (reference no)	0.00595***	-0.117***	0.00719**	-0.117**	0.00785***	-0.123***	0.0134**	-0.0973***	-0.0476**	0.0213**					
Extent of existing tax fraud, little (very little reference)	-0.00309	0.0444	0.00104	-0.0137	0.00897*	-0.140*	-0.00343	0.0206	0.0111	-0.00529					
Assessment of government efforts in the fight against tax fraud, strong (reference very poor)	-0.00770***	0.147***	-0.00758**	0.119***	-0.00770***	0.113***	-0.0122***	0.0860***	0.0434	-0.0196					
Assessment of the benefits received, they are approximately what is paid (reference more)	0.00420***	-0.0794**	0.00551***	-0.0861**	0.00541**	-0.0819**	0.0105**	-0.0731**	0.0384**	-0.0168**					
Assessment of the benefits received, less than what pays (reference more)	0.00619***	-0.111***	0.00748***	-0.112***	0.00877**	-0.124***	0.0115**	-0.0798***	0.00208	-0.000962					
Comments	9.794	9.794	10.123	10.123	9.894	9.894	9.566	9.566	9.207	9.207					
Pseudo R <sup>2</sup>	0.08	0.08	0.09	0.09	0.07	0.07	0.05	0.05	0.07	0.07					
Log-likelihood	-6515.264	-6515.264	-6755.066	-6755.066	-6729.036	-6729.036	-7168.243	-7168.243	-8599.486	-8599.486					
AIC	13066.53	13066.53	13548.13	13548.13	13494.07	13494.07	14372.49	14372.49	17234.97	17234.97					
BIC	13195.94	13195.94	13685.36	13685.36	13623.67	13623.67	14501.47	14501.47	17363.27	17363.27					

Source: Developed by the authors based on the POPPS (CIS, 2022).

The results showed several conclusive findings. Firstly, a similarity was confirmed for the ASSE on education, health, social security/pensions and housing, while the opposite was true for the ASSE on Defence.

By *socio-demographic* characteristics, the following features were found: the older the respondent, the more likely to believe that public spending was insufficient ("very little", which could also be similar to a "higher assessment" of government spending on these items) in education, health and housing (especially in the period 2015-2019), in contrast to Defence. Women were more likely than men to find spending on education, health and social security/pensions to be insufficient. A better perception of respondents' personal financial situation led to a greater likelihood of believing that spending on education, health and social security/pensions was insufficient. Employment status did not show similar results across expenditure items. Pensioners were less likely to believe that spending on housing and defence was insufficient; retired people seemed to be less likely to find healthcare spending to be insufficient, but more likely to consider Defence spending insufficient; and the unemployed seemed to be less likely to believe that healthcare spending was insufficient but more likely to find housing expenditure insufficient. With respect to the branch of activity, those engaged in agriculture were generally less likely to consider spending on education, housing and defence to be insufficient, while the opposite was true for social security/pensions. As normative and *thermostatic* attitudes were included, all these socio-economic results were robust, but less so in the regression analysis. Thus, the most likely to consider public spending (on education, health, social security and housing, the opposite for defence) insufficient were people who believed that taxation is less fair.

Looking at the *normative attitudes*, a clear relationship was found between expenditure items and ideology. The further to the left an

individual self-identified, the more likely they were to consider public spending on education, health, social security/pensions and housing to be insufficient. The ASSE on defence was related to a right-wing ideological identification and stronger religious belief. Of the so-called *thermostatic attitudes*, the lower the assessment of the benefits, the lower the likelihood of believing that expenditure on all items was insufficient. Similarly, the higher the rating of public administrations' efforts to ensure compliance with tax payments, the less likely it was for spending on education, health, pensions and housing to be rated as "too little".

### **An analysis of the 2020-2022 period compared to the previous period: H1 and H2**

Delving deeper into the regression analysis that identified crucial factors in citizens' ASSE, table 2 shows the findings from 2020 onwards and compares them with the results up to 2019, focusing on the most prominent aspects. The study reveals that socio-demographic variables played a significant role in explaining the analysis. However, when values-related variables were considered, they exhibited considerable explanatory power. Notably, opinions on the fairness of tax collection and the perceived value of benefits received were particularly influential. Interestingly, when examining the analysis by sub-periods (2010-2014, 2015-2019, 2020-2022), a noteworthy trend emerged. During the economic expansion period, the significance of variables associated with self-interest diminished in favour of greater importance attributed to so-called *thermostatic* variables. However, the variation between typologies of variables with higher significance was relatively small, and thus, the second part of H1 cannot be conclusively confirmed.

The first part of H2 posited that since 2020 there may have been a breaking point in the ASSE on certain public services. The

information from the “Surveys on emotional welfare” and the “Effects and consequences of the coronavirus” (CIS, 2020a) and the descriptive analysis showed that, despite the possible variability of perceptions<sup>6</sup>, the assessment of the health system and the army improved. The year 2020 saw an increase in the perception of insufficient public spending on healthcare, which, while not as high as in 2021-2022, remained at higher levels than before 2020. An increasing trend was seen in the ASSE on Defence (e.g. increasing its consideration of insufficiency) covering a longer cycle (6-7 years); this was even higher in 2022, probably for international political reasons (mainly the Russia-Ukraine war).

The multivariate analysis for 2020-2022 did not seem to confirm marked changes in the statistically significant variables, which, in general, did not allow us to accept the second part of H2 (changes in the determinants of the ASSE). It can partially be seen that the effect of the personal economic situation in this period was reinforced (the better the situation, the stronger the belief that spending in education, health and social security was insufficient, while in defence the effect went from negative and not significant until 2019, to positive). There were also some changes (among students the unemployed) with respect to employment status or variables associated with values (normative and thermostatic). Specifically, for ideological self-placement, the negative impact on education was reinforced; namely, the more right-leaning individuals were, the less they considered the expenditure to be insufficient. However, the opposite effect was reinforced for defence; and for healthcare, social security and housing, the negative effect of ideology became weaker since 2020. As for religiosity, its influence was evident in education, health, and social security, where higher levels of religiosity corre-

lated with higher assessment of insufficiency, contrary to the pattern observed in defence. Finally, the tax fairness opinion factor was reinforced for defence.

### **Concerning H3, was the change in assessment related to the actual change in public expenditure?**

This section analyses the evolution of government spending over the period 2005-2020. The overall general government expenditure on health, education and social protection accounted for 31.1 % of the GDP in the EU in 2018, and for 26.9 % of the GDP in Spain (Eurostat, 2020; Pérez *et al.*, 2017). The expenditure data by COFOG functions in Spain (INE, 2021b; Ministerio de Hacienda, 2021) showed relatively constant growth until 2009, a sharp fall between 2010-2014, and a period of growth in the period 2015-2019, but to a lesser extent than the GDP (the series has been deflated, see Figure A1, reconstructing the CPI series).

As shown above, between 2011 and 2012, there was a substantially increasing perception by citizens that health and education was insufficient, which corresponds to actual falls in spending between 1 and 2 years earlier. Focusing on the latest growth period (2015-2019), general government non-financial expenditure increased by 10.7 %, in all categories except for “general public services” (with a slight decrease mainly due to lower interest expenditure) and “housing and community services” (Ministerio de Hacienda, 2021). Public spending remained at rather low levels compared to 2007-2009 except for “social protection”. This is also shown in Figure A2, with the *per capita expenditure* at constant prices, where the drop in education and healthcare spending (and slightly also in housing, and in social protection, where growth was muted) can be seen more clearly from 2009 to 2012, and more muted increases since 2013.

<sup>6</sup> E.g. in June 2020, 75 % stated that their opinion of the health system was improving, compared to 50 % in October.

**TABLE 2.** Most salient marginal effects for the five specified areas of expenditure over the period 2020-2022

VARIABLES	Education		Health		Social security/pensions		Housing		Defence	
	Too much	Very little	Too much	Very little	Too much	Very little	Too much	Very little	Too much	Very little
Age, 35 to 49 years old (reference < 35 years old)	-0.00517**	0.0654**	-0.00241	0.0358	-0.00108	0.00879	-0.00703**	0.0517**	-0.0243	0.0141
Age, 50-64 years old (reference < 35 years old)	-0.000549	0.00636	-0.000920	0.0133	0.000967	-0.00765	-0.0103**	0.0782***	-0.0423	0.0256
Age, 65-98 years old (reference < 35 years old)	-0.000645	0.00749	0.00559*	-0.0725**	0.00951**	-0.0684*	-0.0123**	0.0952**	-0.0451	0.0275
Gender, Women (reference men)	-0.00585***	0.0732***	-0.00547***	0.0792***	-0.0127***	0.0991***	-0.00348*	0.0282*	0.0139	-0.00871
Employment status, Retired (reference employed)	-0.000322	0.00405	-0.000975	0.0145	0.00462	-0.0348	-0.00439	0.0363	0.0220	-0.0135
Employment status, Pensioner (reference employed)	0.00237	-0.0283	0.0125*	-0.150**	-0.00241	0.0197	-0.00928	0.0812	0.155	-0.0745*
Employment status, Unemployed, has worked before (reference employed)	0.00271	-0.0322*	0.00591**	-0.0782***	0.00741	-0.0541	0.00119	-0.00934	0.00590	-0.00376
Employment status, Unemployed, looking for 1st job (reference employed)	0.00181	-0.0218	-0.00605	0.0988	-0.0308***	0.387***	0.0731**	-0.332***	0.541***	-0.159***
Employment status, Student (reference employed)	-0.00732	0.106	0.00978	-0.122	-0.0181***	0.184***	0.0414**	-0.230***	-0.116**	0.100*
Employment status, unpaid housework (reference employed)	-0.00168	0.0216	-0.00277	0.0424	0.000287	-0.00227	-0.00761*	0.0653	0.00751	-0.00477
Education, Primary and lower secondary (reference No education)	-0.0106	0.107	-0.00419	0.0561	-0.0131*	0.103**	-0.00495	0.0391	0.0911	-0.0903
Education, Upper Secondary (reference No education)	-0.0110	0.112	-0.00255	0.0332	-0.00574	0.0415	-0.00538	0.0428	0.142**	-0.125
Education, vocational training (reference No education)	-0.0102	0.103	-0.00663	0.0927*	-0.0151**	0.123**	-0.00682	0.0550	0.119*	-0.111
Studies, University (reference No education)	-0.0121	0.126	-0.00402	0.0537	0.00129	-0.00861	-0.00116	0.00882	0.158**	-0.135
Marital status Married (reference single)	-0.000157	0.00194	0.00227**	-0.0335***	0.000420	-0.00323	0.0125***	-0.104***	-0.00500	0.00317
Population size of place of residence, 100,001 to 400,000 (reference more than 1 million)	0.000515	-0.00637	-0.00144	0.0199	-0.00603***	0.0448**	0.00499***	-0.0409***	-0.0347	0.0210
Personal economic situation, Very good (reference very bad)	-0.00205***	0.0255**	-0.00159*	0.0230*	-0.00897***	0.0696***	-0.00211	0.0171	-0.0202*	0.0127*

**TABLE 2.** Most salient marginal effects for the five specified areas of expenditure over the period 2020-2022 (Continuation)

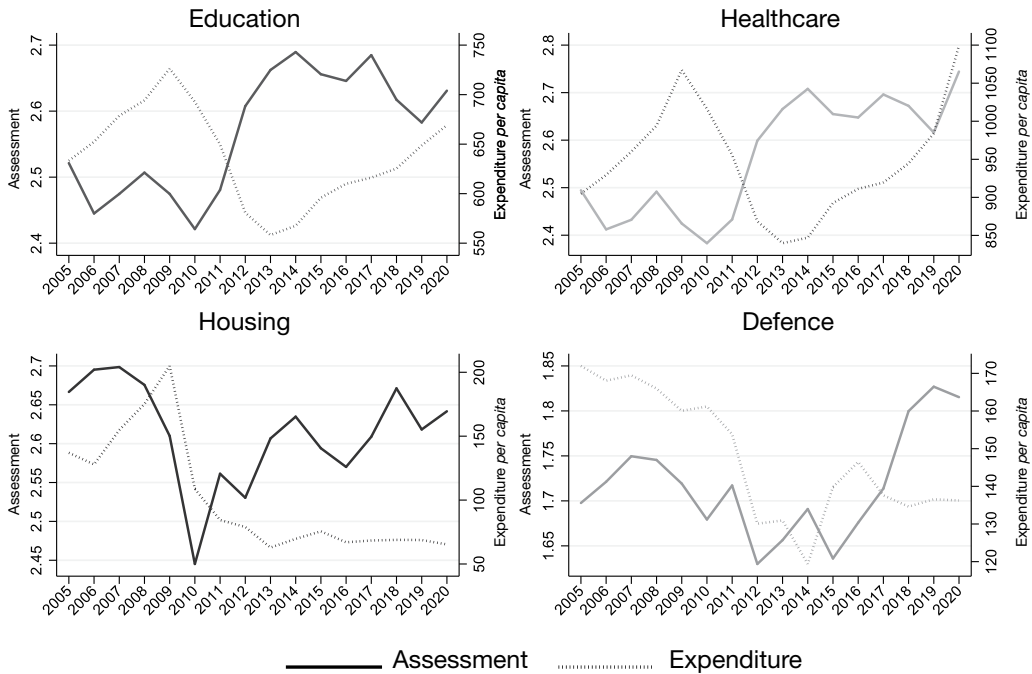
VARIABLES	Education			Health			Social security/pensions			Housing			Defence		
	Too much	Very little	Reference	Too much	Very little	Reference	Too much	Very little	Reference	Too much	Very little	Reference	Too much	Very little	Reference
Ideological self-placement scale, Right (reference left)	0.00105**	-0.0131***		0.00112***	-0.0162***		0.00113*	-0.00880*		0.00221***	-0.0179***		-0.0541***	0.0341***	
Religiosity, Non-believer (reference Catholic)	-0.00266***	0.0330**		-0.00153	0.0216		0.00212	-0.0161		-0.00536**	0.0427**		0.119***	-0.0748***	
Religiosity, Atheist (reference Catholic)	-0.00358*	0.0451*		-0.00532***	0.0804***		-0.00394	0.0322*		-0.00926***	0.0769***		0.140***	-0.0844***	
Tax fair, yes (reference no)	0.00897***	-0.112***		0.00743***	-0.108***		0.0135***	-0.104***		0.0122***	-0.0987***		-0.0864***	0.0544***	
Extent of existing tax fraud, little (very little reference)	-0.0226	0.148		0.00720***	-0.105***		-0.00464	0.0264		0.00485	-0.0309		0.0738	-0.0696	
Assessment of government efforts in the fight against tax fraud, strong (reference very poor)	-0.00794***	0.0950***		-0.00568***	0.0791***		-0.0206***	0.153***		-0.00442	0.0350		0.0104	-0.00646	
Assessment of government efforts in the fight against tax fraud, strong (reference very poor)	0.00701***	-0.0835***		0.00168*	-0.0242*		0.0130***	-0.0956***		0.00263	-0.0210		0.00377	-0.00242	
Assessment of the benefits received, less than what you pay (reference more)	0.00399	-0.0501*		0.00314	-0.0441		0.00592**	-0.0470**		0.000661	-0.00539		0.0903***	-0.0488***	
Comments	5.077	5.077		5.140	5.140		5.034	5.034		4.961	4.961		4.847	4.847	
Pseudo-R <sup>2</sup>	0.04	0.04		0.08	0.08		0.06	0.06		0.06	0.06		0.14	0.14	
Log-likelihood	-3647.695	-3647.695		-2903.572	-2903.572		-3806.336	-3806.336		-3336.548	-3336.548		-4441.167	-4441.167	
AIC	7333.389	7333.389		5845.144	5845.144		7650.673	7650.673		6709.095	6709.095		8918.335	8918.335	
BIC	7457.506	7457.506		5969.495	5969.495		7774.628	7774.628		6826.264	6826.264		9035.085	9035.085	

Source: Developed by the authors based on Public Opinion and Fiscal Policy Surveys.

Figure 4 shows the parallel evolution of the ASSE and actual expenditure on each item, where inverse relationships are visible for education and healthcare, and to some extent for housing, while

this was not the case for defence. Three distinct periods for education and health were found that coincided with the economic situation: 2005-2009, 2010-2014 and 2015-2019.

**FIGURE 4.** Ratio of general government expenditure in Spain by COFOG and ASSE in education, health, housing and defence



Source: Developed by the authors based on INE, 2022a, 2022b, 2022c; Ministerio de Hacienda, 2021 and EOPPF (CIS, 2022).

**TABLE 3.** Simple correlations between average ASSE on various public services and actual expenditure on these items for the whole period 2005-2019

	Education	Health	Housing	Defence
Actual expenditure current year	-0.8303***	-0.6591***	0.3228	0.1639
Actual expenditure 1 year earlier	-0.8558***	-0.6456***	-0.1802	0.1632
Actual expenditure 2 previous years	-0.6484***	-0.2945	-0.2072	0.099
Actual expenditure 3 previous years	-0.2971	0.1174	-0.2143	0.0212

Source: Developed by the authors based on INE, 2022a, 2022b, 2022c; Ministerio de Hacienda, 2021 and EOPPF (CIS, 2022).

To complete the analysis in the figure above, Table 3 summarises the simple correlations between the average ASSE on various public services and the expenditure on these items for the period 2005-2019.

The inverse relationship that was covered in H3 can be clearly found in education and health, whereas there is also a marked negative relationship of the assessment of under-spending to actual expenditure in

some previous years. Examining these correlations by sub-periods (omitted here for space reasons), the relationships are mainly explained by the years of cuts/crisis for education and health (2010–2014).

## CONCLUSIONS AND FUTURE AVENUES OF RESEARCH

This paper assesses the relationship between the ASSE and socio-demographic aspects, values and attitudes. The results show a relative stability in Spanish citizens' assessments of fiscal policy and public spending.

H1 cannot be fully confirmed. On the one hand, the study shows how, in addition to socio-demographic factors, values play a very relevant role in explaining the ASSE. The multivariate analysis, carried out for different periods and specific areas of expenditure, confirms the robustness of the relevant factors and effects found. In particular, the findings indicate that thermostatic variables related to the level of satisfaction with the welfare state exhibit a higher explanatory power compared to other "normative" attitudes. These variables are potentially less stable and seem to have a stronger influence than self-interest factors, particularly during economic expansion periods. However, there is little temporal variation in importance between variable typologies.

The descriptive analysis allows us to observe profiles that are directly related to certain ASSE. Younger people valued expenditure on housing, education and health more highly (throughout the coronavirus crisis, the improved perceptions of "the health system" were also found to be more favourable among younger respondents). Ideologically, the further to the right respondents placed themselves, the less they considered spending on education, health and housing to be insufficient. On the other hand, despite the possible ambivalence of wanting *more spending with lower taxes*, in general, citizens tended to want increased or stable expenditures in

this regard. However, it has been confirmed that the "thermostatic" relationship, according to which one would expect a lower demand for public spending in the face of an actual change in government spending, did not occur for defence, as there was a generalised response to the effect that there was *too much* spending, with a tendency to reverse especially in the latter period.

These apparent descriptively marked relationships and profiles became partially diluted in the multivariate regression analysis, and other new aspects emerged. When the specific areas of expenditure were expanded to encompass values-based determinants such as normative or thermostatic attitudes, these value-related factors demonstrated significant, robust, and consistent explanatory power of changes in the ASSE across different periods. This led to a reduction in the dominance of socio-demographic aspects in the analysis. In this regard, after controlling for numerous factors, it is worth highlighting that women had higher ratings of insufficient public spending on health and education than men. Additional variables linked to cultural values, such as ideological self-placement or the perception of fair taxation, exhibited clear and significant correlations with the ASSE. On the other hand, respondents who showed a greater awareness of responsibility for paying taxes were less likely to believe that spending on health, education and defence was insufficient. And the same is true for education, housing and especially healthcare among those with the lowest perception of tax fraud. All this could point to the need to anchor the consideration of values, in addition to socio-demographic differences (typically more associated with "self-interest" in previous literature), when assessing a good part of social spending, as hypothesised in the first part of H1.

In the Spanish case, expenditure preferences exhibit remarkably consistent patterns and trends over time (Cicuéndez, 2018). In future research, it may be worth exploring

whether the heightened explanatory power of “values” and/or attitudes less influenced by “self-interest,” as observed in this analysis, could potentially affect the assessment of public spending adequacy and whether these findings can be extended to other analytical contexts. Hence, it becomes possible to evaluate, for instance, whether incorporating additional “thermostatic” variables, like the assessment of expenditure adequacy in this case, could lead to identifying variable patterns more aligned with the evolution of economic cycle. In this paper we have examined the impact of the economic cycle on the evolution of the ASSE and the actual expenditure. In particular, H3 hypothesised an inverse relationship between these two variables, which has been tested at the aggregate level for items that could be considered more “essential” for human development (especially education and health).

Finally, in favour of H2, important changes in the ASSE were observed for items such as health and defence since 2020. However, for defence, the cycle for the growing belief of insufficient spending appeared to be longer, with a significant jump observed in 2022. This hypothesis will require testing in future studies to determine if it remains consistent over time. The multivariate regression analysis confirmed stability and robustness in the significantly explanatory variables of the ASSE (with the different analyses by subperiods 2010-2014, 2015-2019 and for different specific areas of expenditure). Therefore, H2 cannot be strongly confirmed. Nevertheless, despite minor fluctuations, the analysis of the recent period does not appear to indicate significant alterations concerning the individual-level determinants of the assessment of expenditure sufficiency.

## BIBLIOGRAPHY

- AEVAL (2014). *Calidad de los servicios públicos en tiempos de austeridad*. Madrid: Ministerio de Hacienda y Administraciones Públicas.
- AEVAL (2015). *La calidad de los servicios públicos*. Madrid: Ministerio de Hacienda y Administraciones Públicas.
- AEVAL (2016). *Estabilidad y mejora en los servicios públicos*. Madrid: Ministerio de Hacienda y Administraciones Públicas.
- AEVAL (2019). *Informe sobre la percepción ciudadana de los servicios públicos. La confianza en las instituciones 2017*. Madrid: Ministerio de Política Territorial y Función Pública.
- Alvira Martín, Francisco R. and García López, José (2001). “Los españoles y la Hacienda ante el siglo xxi”. *Papeles de Economía Española*, 87: 103-113.
- Arenilla Sáez, Manuel (2003). *La reforma administrativa desde el ciudadano*. Madrid: Instituto Nacional Administración Pública.
- Arriba, Ana; Calzada, Inés and Pino, Eloísa del (2006). *Las actitudes de los españoles hacia el estado de bienestar (1985-2005)*. Madrid: Centro de Investigaciones Sociológicas.
- Botella, Joan (1994). “How much is too much? An overview of fiscal attitudes in Western Europe”. Instituto Juan March de Estudios e Investigaciones, Centro de Estudios Avanzados en Ciencias Sociales. Documento de Trabajo n.º 54 (february).
- Botella, Joan (1997). La opinión pública ante el Welfare State ¿oferta o demanda? In: S. Giner and S. Sarasa (eds.). *Buen gobierno y política social*. Barcelona: Ariel.
- Calzada, Inés and Pino, Eloísa del (2008). “Perceived Efficacy and Citizens’ Attitudes toward Welfare State Reform”. *International Review of Administrative Sciences*, 74(4): 555-574.
- Calzada, Inés and Pino, Eloísa del (2013). “Algo cambia, algo permanece. Los españoles ante el gasto público, el gasto social y los impuestos durante la crisis (2008-2012)”. *Presupuesto y Gasto Público*, 71: 171-192.
- Calzada, Inés and Pino, Eloísa del (2019). “En lo bueno y en lo malo. La opinión pública de los españoles hacia las políticas sociales durante la crisis y más allá”. Fundación FOESSA (Fomento de Estudios Sociales y Sociología Aplicada). Documento de Trabajo n.º 4.5.
- Carrillo, Ernesto and Tamayo, Manuel (2008). “El estudio de la opinión pública sobre la Administración y las políticas públicas”. *Gestión y Política Pública*, 17(1): 193-215.
- Carrillo, Ernesto and Tamayo, Manuel (2011). “Public Expenditure Preferences in Spain: Self-interest



- or Values?”/“La formación de las preferencias de gasto público: un análisis comparado por políticas públicas”. *Frontera Norte*, 23(45): 193-229.
- Cicuéndez Santamaría, Ruth (2017). “Public Expenditure Preferences in Spain: Self-interest or Values?”/“Las preferencias de gasto público de los españoles: ¿interés propio o valores?”. *Revista Española de Investigaciones Sociológicas*, 160: 19-38.
- Cicuéndez Santamaría, Ruth (2018). *El gasto público y los impuestos desde la perspectiva del ciudadano: análisis de las actitudes y preferencias de los españoles*. Madrid: Instituto Nacional de Administración Pública.
- CIS (2020). *Estudio sobre bienestar emocional*. Estudio 3285. *Efectos y consecuencias del coronavirus*. Estudio 3298. Madrid: Centro de Investigaciones Sociológicas. Available at: [https://www.cis.es/cis/export/sites/default/-Archivos/Marginales/3280\\_3299/3285/es3285mar.pdf](https://www.cis.es/cis/export/sites/default/-Archivos/Marginales/3280_3299/3285/es3285mar.pdf), access March 10, 2023.
- CIS (2022). *Estudios de Opinión Pública y Política Fiscal*. Madrid: Centro de Investigaciones Sociológicas.
- Citrin, Jack (1979). “Do People Really Want Something for Nothing: Public Opinion on Taxes and Government Spending”. *National Tax Journal*, 32(2): 113-120.
- Díez Nicolas, Juan (1997). Encuesta de Bienestar-ONCE 96/97. In: S. Muñoz Machado, J. L. García Delgado and L. González Seara (eds.). *Las estructuras del bienestar*. Madrid: Editorial Civitas.
- Eurostat (2020). *Government Finance Statistics. General Government Expenditure Statistics by function (COFOG)*. Available at: [https://ec.europa.eu/eurostat/statistics-explained/index.php?title=Government\\_expenditure\\_by\\_function\\_%E2%80%93\\_COFOG](https://ec.europa.eu/eurostat/statistics-explained/index.php?title=Government_expenditure_by_function_%E2%80%93_COFOG), access September 5, 2022.
- Fernández Cainzos, Juan J. (2007). *Sociología de la hacienda pública*. Madrid: Instituto de Estudios Fiscales.
- Free, Lloyd A. and Cantril, Handley (1967). *The Political Beliefs of Americans: a Study of Public Opinion*. Michigan: Rutgers University Press.
- Fuente, Angel de la; Rus, Ginés de; Fernández, María; García, Miguel Á.; Jansen, Marcel; Jiménez, Sergi; Novalés, Alfonso; Onrubia, Jorge; Pérez Renovales, Jaime; Sastre, Esteban and Sicilia, J. (2021). *La evaluación de políticas públicas en España: antecedentes, situación actual y propuestas para una reforma*. Fedea Policy Papers-2021/09 Informes del Grupo de Trabajo Mixto Covid-19. Madrid: Fundación de Estudios de Economía Aplicada. Available at: [https://documentos.fedea.net/pubs/fpp/2021/10/FPP2021-09.pdf?utm\\_source=word-press&utm\\_medium=actualidad&utm\\_campaign=estudio](https://documentos.fedea.net/pubs/fpp/2021/10/FPP2021-09.pdf?utm_source=word-press&utm_medium=actualidad&utm_campaign=estudio), access June 12, 2023.
- Giachi, Sandro (2014). “Social Dimensions of Tax Evasion: Trust and Tax Morale in Contemporary Spain”/“Dimensiones sociales del fraude fiscal: confianza y moral fiscal en la España contemporánea”. *Revista Española de Investigaciones Sociológicas*, 145: 73-96.
- Goenaga, María and Peréz, César (2016). “El barómetro fiscal del Instituto de Estudios Fiscales: una herramienta para la medición de la opinión fiscal”. *Revista de Estadística y Sociedad*, 45: 28-30.
- Guillén, Ana M. and Luque Balbona, David (2019). “La opinión pública sobre el sistema sanitario español”. *Panorama Social*, 30: 125-143.
- Gutiérrez, Rodolfo (2020). “Entre intereses y pasiones: estabilidad y cambio en las actitudes hacia el bienestar público en España”. Memoria para el ingreso como Académico Correspondiente de la Real Academia de Ciencias Morales y Políticas, June 2020.
- Gutiérrez, Rodolfo; López-Rodríguez, Fermín and Tejero, Aroa (2023). “Interests and Values: Changes in Satisfaction with Public Pensions and Healthcare in Spain before and after the Great Recession”/ “Intereses y valores: la satisfacción con las pensiones y la sanidad en España antes y después de la Gran Recesión”. *Revista Española de Investigaciones Sociológicas*, 181: 41-60. doi: 10.5477/cis/reis.181.41
- IEF (2020). *Opiniones y actitudes fiscales de los españoles en 2019*. Documento 9/2020. Madrid: Instituto de Estudios Fiscales. Available at: [https://www.ief.es/docs/destacados/publicaciones/documentos\\_trabajo/2020\\_09.pdf](https://www.ief.es/docs/destacados/publicaciones/documentos_trabajo/2020_09.pdf), access September 5, 2022.
- INE (2022a). *Cifras de población y censos demográficos. Series de población (1990-2022)*. Madrid: Instituto Nacional de Estadística. Available at: [https://www.ine.es/dyngs/INEbase/es/categoria.htm?c=Estadistica\\_P&cid=1254735572981](https://www.ine.es/dyngs/INEbase/es/categoria.htm?c=Estadistica_P&cid=1254735572981), access January 10, 2023.
- INE (2022b). *Clasificación del gasto de las Administraciones Públicas por funciones COFOG. 1995-2019*. Madrid: Instituto Nacional de Estadística.
- INE (2022c). “Serie desde enero de 1961 hasta 2001 (base 1992); serie desde 2002 hasta 2006 (base 2001); serie desde 2002 hasta 2016 (base 2002); ‘Cálculo de variaciones del índice de precios de consumo (Sistema IPC Base 2016)’ e ‘Índice de precios de consumo (IPC)’”. Madrid: Instituto Nacional de Estadística.
- Jæger, Mads (2006). “Whats Makes People Support Public Responsibility for Welfare Provision: Self-

- Interest or Political Ideology?”. *Acta Sociológica*, 49: 321-338.
- Ladd, Everett C.; Potter, Marilyn; Basilick, Linda; Daniels, Sally and Suszkiw, Dana (1978). “The Polls: Taxing and Spending”. *The Public Opinion Quarterly*, 43: 126-135.
- Lago Peñas, Santiago (2022). *Déficit y consolidación fiscal en España: ¿qué opinan los ciudadanos?*. FUN-CAS, Documentos de Trabajo y Notas técnicas, junio 2022. Madrid: Fundación de las Cajas de Ahorro.
- Linos, Katerina and West, Martin (2003). “Self-Interest, Social Beliefs and Attitudes to the Redistribution: Readressing the Issue of Cross-National Variations”. *European Sociological Review*, 19: 393-409.
- López Laborda, Julio and Sanz Arcega, Eduardo (2016). “La moral fiscal de los españoles, reexaminada”. *Revista de Economía Aplicada*, 70: 53-76.
- Ministerio de Hacienda (2021). *Informe sobre la clasificación de las funciones de las Administraciones Públicas (COFOG). Análisis por división o grupo funcional. 2015-2019(P)*. Madrid: Ministerio de Hacienda. Available at: [https://www.igae.pap.hacienda.gob.es/sitios/igae/es-ES/Contabilidad/ContabilidadNacional/Publicaciones/Documents/AAPP\\_A/Funcional%20AAPP%202015%202019.pdf](https://www.igae.pap.hacienda.gob.es/sitios/igae/es-ES/Contabilidad/ContabilidadNacional/Publicaciones/Documents/AAPP_A/Funcional%20AAPP%202015%202019.pdf), access march 1, 2023.
- Mueller, Eva (1963). “Public Attitudes toward Fiscal Programs”. *The Quarterly Journal Of Economics*, 77: 210-235.
- Noya, Javier (1997). *El ciudadano de las dos caras: ambivalencia en las actitudes ante la igualdad y el estado de bienestar en España*. Lamo de Espinosa, Emilio y de Champourcin, Michels (dir.), Madrid: Universidad Complutense de Madrid, Facultad de Ciencias Políticas y Sociología. [Doctoral Thesis].
- Noya, Javier (2004). *Ciudadanos ambivalentes. Actitudes ante la igualdad y el estado de bienestar en España*. Madrid: Centro de Investigaciones Sociológicas.
- Pérez García, Francisco; Mollá Martínez, Silvia; Pérez Ballester, Juan and Pérez García, José A. (2017). *Suficiencia financiera de las CC. AA. y Estado*. Comunidad Valenciana: Instituto Valenciano de Investigaciones Económicas. Available at: <https://www.ivie.es/downloads/docs/mono/mono2017-06.pdf>, access March 1, 2023.
- Pino, Eloísa del; Aumaitre, Ariane; Calzada; Inés; Jaime-Castillo, Antonio M.; Hernández-Moreno, Jorge and Moreno-Fuentes, Francisco J. (2021). *Innovaciones metodológicas para estudiar la opinión ciudadana y mejorar el sistema fiscal: propuestas para consolidar el barómetro fiscal del IEF Proyecto (MACF) midiendo las actitudes ciudadanas hacia la fiscalidad fiscal*. Madrid: Instituto de Estudios Fiscales. Available at: <https://www.ief.es/Investigacion/publicaciones.vbhtml>, access January 10, 2023.
- Rehm, Philip; Haker, Jakob and Schlesinger, Mark (2012). “Insecure Alliances: Risk, Inequalities and Support to the Welfare States.” *American Political Science Review*, 106: 386-406.
- Rivière Gómez, Jaime (2001). *Cultura económica: actitudes ante el Estado y el mercado en España*. Madrid: Centro de Investigaciones Sociológicas.
- Rothstein, Bo (1998). *Just Institutions Matter: The Moral and Political Logic of the Universal Welfare State*. Cambridge: Cambridge University Press.
- Rus, Ginés de (2022). *Análisis Coste-Beneficio. Evaluación de Políticas Públicas y Proyectos de Inversión*. Barcelona, España: Antoni Bosch Editor. (4th ed.).
- Sáez-Lozano, José L. (2006). *La opinión pública hacia la Hacienda pública: una revisión de la moderna teoría positiva*. Documento 23/06. Madrid: Instituto de Estudios Fiscales.
- Salcedo, Jorge; Anduiza, Eva; Cantijoch, Marta and Gallego, Aina (2010). *Opiniones y Actitudes. Internet y participación política en España*. Madrid: Centro de Investigaciones Sociológicas.
- Sears, David and Citrin, Jack (1982). *Tax Revolt: Something for Nothing in California*. Cambridge, Massachusetts: Harvard University Press.
- Svalfors, Stefan (2012). *Contested Welfare States. Welfare Attitudes in Europe and Beyond*. Stanford: Stanford University Press.
- Wert Ortega, José I. (2001). “La sociedad civil ante el gasto público”. *Revista Española de Control Externo*, 6: 73-104.
- Wlezien, Christopher (1995). “The Public as Thermostat: Dynamics of Preferences for Spending” *American Journal of Political Science*, 39: 981-1000.
- Wlezien, Christopher and Soroka, Stuart N. (2012). “Political Institutions and the Opinion-Policy Link” *West European Politics*, 35: 1407-1432.

**RECEPTION:** July 21, 2021

**REVIEW:** July 29, 2022

**ACCEPTANCE:** April 12, 2023

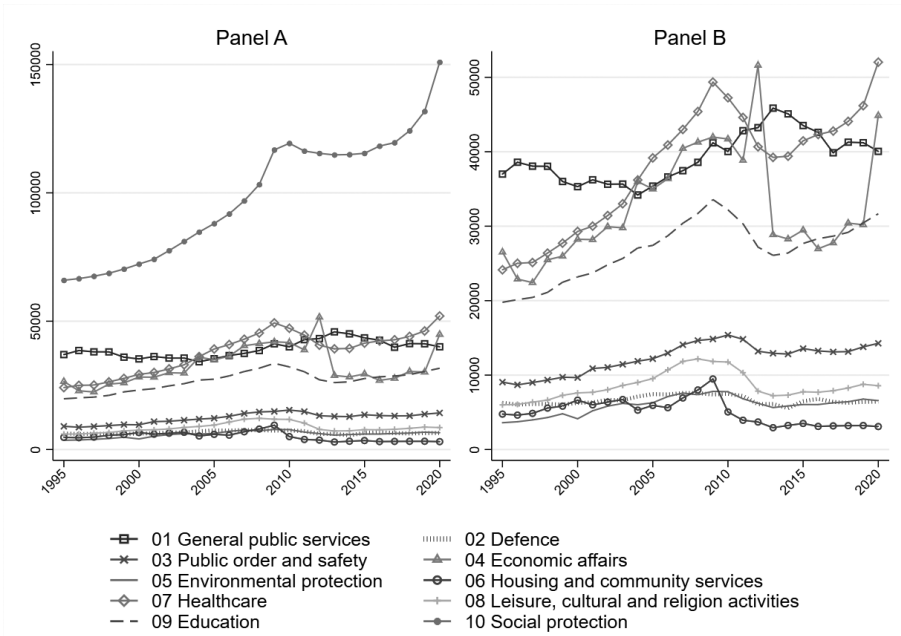
## APPENDIX

**TABLE A1.** *Variables considered. Categories, availability and estimates*

Variable	Category	Date min.	Date max.	Time period
ASSE on education	<b>dependent</b>	1985-06	2022-07	2000 to 2004
ASSE on defence	<b>dependent</b>	1985-06	2022-07	2000 to 2004
ASSE on health	<b>dependent</b>	1985-06	2022-07	2000 to 2004
ASSE on social security/pensions	<b>dependent</b>	1985-06	2022-07	2000 to 2004 and 1993
ASSE on housing	<b>dependent</b>	1985-06	2022-07	2000 to 2004 and 1989
Autonomous Region	self-interest	1984-06	2022-07	0
Population size of place of resident	self-interest	1984-06	2022-07	0
Respondent's sex	self-interest	1984-06	2022-07	0
Respondent's age	self-interest	1984-06	2022-07	0
Respondent's marital status	self-interest	1994-07	2022-07	0
Personal economic situation	self-interest	2010-07	2022-07	0
Respondent's employment status	self-interest	1993-07	2022-07	0
Respondent's branch of activity (harmonised)	self-interest	1993-07	2020-07	0
Type of business or organisation where the respondent is employed	self-interest	2008-07	2020-07	0
Respondent's level of education	self-interest	1984-06	2022-07	2018 (included from its barometer)
Income Tax Return outcome (II)	self-interest	1996-07	2022-07	0
Rating scale (0-10) of the motives for achieving economic status	normative	2010-07	2022-07	0
Ideological self-placement scale (1-10)	normative	1986-05	2022-07	1987 to 1991
Respondent's religiosity	normative	2005-07	2022-07	0
Extent of tax fraud in Spain	normative	1991-07	2022-07	0
Probability of tax inspection of the respondent's income tax return	normative	1984-06	2022-07	0
Fairness in tax collection	normative	1984-06	2022-07	0
Assessment of the general government's efforts in the fight against tax fraud	thermostatic	1997-07	2022-07	0
Rating scale of increasing taxes for better public healthcare and social benefits (0-10)	thermostatic	2010-07	2022-07	0
Personal perception of tax burden	thermostatic	1985-06	2022-07	1989 and 1990
Assessment of the benefits received (on a personal and family basis) for paying taxes and contributions to the state	thermostatic	1991-07	2022-07	2000 to 2004
Degree of awareness of and responsibility for paying taxes among Spaniards	thermostatic	1994-07	2022-07	0
Degree of awareness of and responsibility for paying taxes among Spaniards	thermostatic	1998-07	2022-07	0

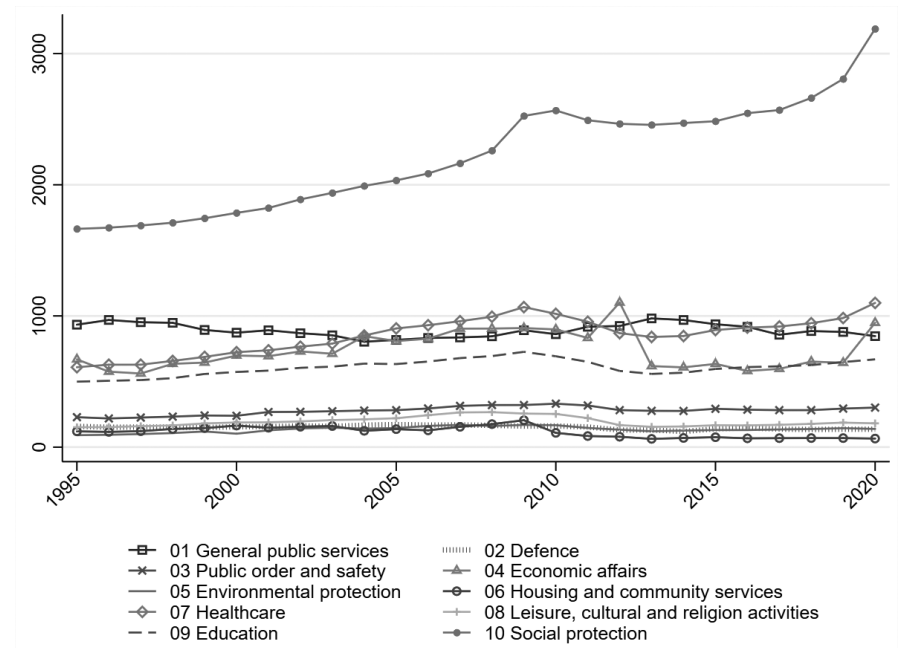
Source: Developed by the authors.

**FIGURE A1.** Panel A. Total general government expenditure by COFOG (in million €, constant 1995 prices). Panel B. Without expenditure "10 Social protection"



Source: Developed by the authors based on INE, 2022a, 2022b; Ministerio de Hacienda, 2021.

**FIGURE A2.** Total general government expenditure per capita by COFOG (€, constant 1995 prices)



Source: Developed by the authors based on INE, 2022a, 2022b; 2022c; Ministerio de Hacienda, 2021.