

Migrantes y remesas: eufemismo de desigualdad y pobreza como forma velada de exclusión social¹

Javier Numan Caballero Merlo

Resumen

Al abordar la problemática de la exclusión social, bajo sus diversas formas, se suelen confundir ciertos conceptos y las realidades y procesos que hacen necesaria su emergencia en la comprensión, diagnóstico y cualquier tentativa de intervención social que se pretenda. Fundamentamos aquí, que tal es el caso de la relación

¹ Para comparar datos, entre otras fuentes, consultamos particularmente las siguientes: Estudio de Opinión Pública sobre las Remesas en Paraguay. Presentación en Point, Asunción, Paraguay. 9 de Octubre del 2006. Banco Interamericano del Desarrollo (BID): <http://www.migrantremittances.org>; Bendixen y Asociados: <http://www.bendixenandassociates.com>; PNUD. Informe Nacional sobre Desarrollo Humano. Equidad para el desarrollo. Paraguay 2008. PNUD Paraguay; DGEEC. Dirección General de Estadística, Encuestas y Censos. Resultados Finales. Censo Nacional de Población y Viviendas. Año 2002 - Total País. Vivienda y población. DGEEC/BID. 2003, Fernando de la Mora - Paraguay; DGEEC. Dirección General de Estadística, Encuestas y Censos (DGEEC). Encuesta Permanente de Hogares 2007 Total País (EPH 2007). Secretaría Técnica de Planificación - Presidencia de la República - Dirección General de Estadística, Encuestas y Censos (DGEEC). Fernando de la Mora - Paraguay; Efectos de las Remesas Internacionales sobre la Pobreza, 2005. Evidencias de la Encuesta de Hogares en Paraguay. Documento fue elaborado por María Elizabeth Barrios K., Elizabeth Lugo y Marizol González como parte de las investigaciones realizadas en la materia de Migración de la Maestría en Población y Desarrollo, UNA/ADEPO-UNFPA; Efecto de las remesas sobre la pobreza en Paraguay. Análisis para el año 2005. Presentación en Power Point. Por María Elizabeth Barrios Kuck, Adepo - 2007; Hogares paraguayos con emigrantes hacia Argentina: características sociodemográficas diferenciales. De Elizabeth Barrios (ADEPO - Paraguay) y Eduardo Bologna (UNC - Argentina), 2007; Revista "Población y Desarrollo", UNFPA - UNA - Facultad de Ciencias Económicas, San Lorenzo - Paraguay; y, Las tendencias de las remesas familiares ante los cambios en la economía mundial: implicaciones para Paraguay. Presentación en Power Point. Manuel Orozco, Ph.D. Noviembre 14, 2008. Asunción, Paraguay.

entre migración y remesas, relación que se piensa en términos económicos las más de las veces como positiva, naturalizando como eufemismo la desigualdad y pobreza que son las fuentes de donde aquellas se originan y desarrollan. Se argumenta asimismo, críticamente, que no hay forma de valorar como positivas tanto la migración como el envío de remesas, cuando son expresión objetiva de la desigualdad social, de la pobreza y de la exclusión como resultantes. Considerando además, que dentro de la polisemia de la exclusión social, tenemos la educativa, visible tal vez actualmente como nunca antes en la historia de nuestro país, con un sin número de familias desgarradas, con toda la problemática a que conlleva, en términos de desintegración social, de pérdida de identidad, de crisis de la comunidad educativa y abandono de muchos educandos a su suerte.

Palabras claves: Migraciones; Remesas; Exclusión; Desigualdad; Pobreza.

Abstract

When talking about the different forms of the issue of social exclusion, people are used to confusing certain concepts, realities and processes which are necessary for an appropriate comprehension, diagnosis, and any attempt toward social intervention. We explain in this article that this usually happens within the area of migration and its derivatives, a relationship most often done in economic terms as a positive thing, concluding euphemistically both inequality and poverty as real sources the issue stems from. It is argued here that there is no way of valuing as positives the reality of migration and the sending of goods and money, when they are objective expressions of social inequality, poverty and its consequent social exclusion. Considering the different nuances of social exclusion, education takes a significant place in the country, where can be observed down and out families on the way to social disintegration and the loss of identity, the crisis of the education community and many drop out students.

Keywords: Migrations; Sending of goods; Exclusion; Inequality; Poverty.

1. Introducción

Presentamos aquí una introducción a la realidad de la migración al exterior, y de la transformación ocultamiento del migrante (porqué se fue) tras la figura del remesador (positividad de las remesas). Lo hacemos asumiendo una postura crítica que no quiere perder de vista, que se desvía la atención, o que se olvide en la discusión nada fácil, por cierto, de la ligazón indisoluble entre migración- remesas- pobreza, como un producto y efectos que nunca pueden ser valorados de forma positiva.

Nuestro énfasis está dado pues, en la migración y el envío de remesas como consecuencias de la pobreza, nunca como solución a la misma, al menos como política, sin confundir esta búsqueda de mejorar de vida con un efecto en si mismo positivo, multiplicador sobre todo financieramente, en cualquier caso y situación que se considere. Las migraciones y las remesas constituyen síntomas emergentes, consecuencias directas de la pobreza, tal como se discutió en el ensayo I. 4, no solo variables socio demográficas o socio económicas sin historia.

Y sus efectos, lejos de combatirla, creemos que en una aparente paradoja para algunos, viene a reforzarla, no superando las relaciones y estructuras sociales locales que la producen, en su naturaleza y origen (su fuente). Sino que la enmascaran, la perpetúan con compensaciones (veremos su peso), que además, las generan los propios afectados, eso sí, recursos canalizados a través del estado y empresariado locales.

Nos la recuerda, hasta con la producción de todo un lenguaje que hasta ahora no existía y con figuras estereotipadas ya naturalizadas y poco cuestionadas: la del migrante a España, el 'paraguasho', remesador, envío de remesas, etc. Solo esperamos superarla, y con ello, superar la realidad de los migrantes, de las remesas, de la necesidad que hace necesario desarrollar un nuevo lenguaje para dar nombre a nuevas consecuencias de antiguos problemas, estrategias individuales y puntuales para sobrevivir la pobreza.

2. Los caminos de la vida

Como otra expresión de los múltiples rostros de la pobreza, como procesos y resultados transitorios o permanentes en el ámbito local, tenemos la realidad de la “producción” interna, de la migración² al exterior, de muchos compatriotas (emigrantes), con el objetivo primario de encontrar alguna oportunidad o salida de tal estado de situación.

La migración a España, Argentina o EEUU así como el envío -recepción de remesas son indicadores de pobreza, y no, como se nos pretende imponer como un hecho dado naturalizado, aceptado sin cuestionar e intentar superar su emergencia envés de aprovecharse de ella, tergiversando su esencia dando una apariencia de indicadores positivos de desarrollo e inversión local, y de mitigación de la pobreza. Es como si dijéramos, existe la prostitución, la pornografía infantil, el tráfico de drogas, el contrabando, la guerra, etc., dados por hechos, aceptados y naturalizados, olvidándonos de problematizarlos, y pasando a sacar cuentas de lo positivo económicamente que pueden traer sus efectos, que sin duda, desde esta perspectiva que no compartimos, también los tienen, y vaya si los tienen.

Cuestionamos el análisis de cualquier problema social que privilegia las utilidades económicas que puedan devenir del mismo, como sinónimo de toda y cualquier positividad. Lindante con el análisis cínico, con una hipocresía implícita al pervertir la pobreza, en algo positivo, dados sus efectos. Algo similar a aquello que el fin justifica los medios, que tan bien nos ha analizado Maquiavelo, mostrando lo inmoral sublimado, enaltecido en la legitimación de los efectos del ejercicio del poder. O deberíamos decir, de la realidad del migrante -como totalidad compleja-, de los ahora ya alquimísticamente transformados en ‘remesadores’ -ya no pobre expulsado, ni migrante

² *Migración Internacional*: Se recoge información sobre las personas que en los últimos 5 años viajaron al extranjero para residir y eran miembros del hogar. Interesa conocer su edad, sexo, año de salida del país, nivel de instrucción y el país de residencia actual. Principales Resultados EPH 2007 - Encuesta Permanente de Hogares, DGEEC Publicaciones. Fernando de la Mora, Junio 2008.

del subdesarrollo, ni trabajador sin papeles-, sino quien envía dinero, cómo y por qué llegó a esta situación, ya no importa, se pierde en el camino-, a través de su 'trabajo-ahorro-remesa'. Eso sí, bienvenidos sean, y además, suena mejor, nos hace cuestionar-nos menos, enmascarando, ocultando sus pobres orígenes. Las remesas ocultan con su eufemismo la producción social del pobre, de la desigualdad social.

“Los factores económicos y demográficos, así como los crecientes vínculos transnacionales entre familias han generado una demanda creciente de movilización laboral internacional y de transferencia de dinero y otras actividades económicas de manera tal que son un componente más de la economía global. Estimaciones conservadoras ponen el volumen de transferencias en US\$411 mil millones en 2007, 50% del cual se ubica en cinco bloques económicos regionales. Estas dinámicas han generado una fuerte competencia entre empresas buscando más clientes y ofrecer más servicios de tipo financieros. Estas realidades resaltan la importancia de considerar cuáles son las expectativas sobre remesa y migración en corto y largo plazo. De manera particular es importante saber las implicaciones para Paraguay” (Orozco, 2008, Power Point nº 2).

El 'migrante', intentando superar de manera individual, con su propio esfuerzo y sus modestos recursos, las condiciones que lo han conducido casi inexorablemente a ser pobre y sin avizorar salida futura probable: estando por debajo o en el límite de la 'línea' de pobreza, pobreza extrema, necesidades básicas insatisfechas, y hasta considerando el concepto de pobreza relativa³. Y, en no pocos casos, el ayudar a sus familiares o allegados que permanecen en el

³ Según Georg Simmel, pobres no son solo aquellos que objetivamente presenten determinada condición social en la estructura de la desigualdad social, a través de indicadores - metodologías como los presentados en la primera parte, como ser, línea de pobreza, NBI, desarrollo humano, etc. También debe considerarse la *privación relativa*, que lleva a que muchas personas se vean o asuman como comparativamente pobres en relación a sus iguales dentro de la estructura estratificacional, aún siendo no pobre, clase media o alta.

país, por opción, por no disponer de recursos al efecto, o por diversas otras causas a ser estudiadas en otros estudios con mayor detalle. Que a su vez constituyen su único apoyo y ligazón con su tierra y cultura, como otros por su vez, -que en su actual situación pero que hicieran su mismo viaje antes y ya afincados en el exterior-, serán su comitiva de recepción en el país receptor. La migración al exterior y las remesas⁴ de divisas, constituyen síntomas, y se transforman en variables que son a su vez producto de la pobreza y respuesta a la misma. Variables e indicadores, al fin, de pobreza, y como hacerle frente sin esperar ya, nada de nadie.

"La migración, histórica válvula de escape a la pobreza en el Paraguay, se reinició con fuerza: "Ahora casi la mitad de Itauguá se fue, no hay gente. Los que pueden, los que tienen posibilidades, viajan a otro país para trabajar, van a Argentina, España, a donde sea"⁵ (PNUD, 2008, p. 192).

Distintas coyunturas históricas han generado procesos migratorios significativos y diferenciales en distintas partes del mundo: hambruna en África (medio ambiente o conflictos bélicos); conflictos bélicos (Medio Oriente - Balcanes, etc.); dictaduras cívico - militares (América Latina: Paraguay de la Guerra Civil del '47 y la Dictadura de Stroessner 1954-1989); y más contemporáneamente por la exclusión - expulsión económica (Paraguay actual: ejército industrial de reserva -EIR-, exclusión social, pobres, desocupados, marginados, etc.).

⁴ Los ingresos que los migrantes envían a sus países de origen.

⁵ A este respecto, como también en San Pedro del Paraná, Itapúa, los medios de comunicación han sido caja de resonancia de la preocupación por el abandono masivo de alumnos, 6000 en éste último caso, sea por carencia económica en general, migración de los padres, o algunos de los mismos, o directamente carencia alimentaria, sin alimentarse imposible aprender. Asimismo la conformación de una comunidad educativa -con recursos del Departamento, Municipio, y de los Padres o familiares residentes-, que de respuesta al problema, mientras la situación no presenta corto plazo signos de mejoría relativa.

Flujo migratorio 1950-1970		
Año de salida	Emigrantes	
1950	107.580	
1960	155.269	
1970	248.680	
Total	511.529	

Año de salida	Emigración	Distribución por año
2001	4.567	3,9
2002	13.167	11,3
2003	24.895	21,3
2004	29.418	25,2
2005	44.748	38,3
Total de grupo	116.795	100

Tabla 1: Flujo emigratorio del quinquenio 2001-2005

Fuente: María Elizabeth Barrios K., Elizabeth Lugo y Marizol González, 2005, p. 6; elaboración propia de la autora con base en DGEEC, EPH 2006.

Desplazamientos significativos de parte de la población, fuera de sus límites fronterizos resultantes, ya no por la violencia y persecución política, exilio ideológico como refugiado o asilado, por catástrofes climáticas -sequías, etc.-, o por conflictos bélicos limítrofes. Sino por exclusión histórica del mercado laboral, desocupación, falta de oportunidades, cobertura social, niveles de ingreso y calidad de vida, lindantes con la pobreza del hambre, hambre histórica o postergación permanente de necesidad básicas insatisfechas, es decir, la sobrevivencia de una parte significativa cualitativa y cuantitativamente de la población nacional. El siguiente texto ilustra por sí mismo como un mismo problema puede verse de maneras tan antagónicas, el lector puede hacer su propio análisis.

“Las remesas constituyen también una fuente de actividad económica. Los establecimientos étnicos latinos aún representan hasta 60% del negocio de transferencia de dinero a América Latina, pero la competencia ha sido significativa. El dinero transferido -que llega ahora a 38000 millones de dólares hacia América Latina- ha tenido un efecto multiplicador, que genera ganancias y riqueza. América Latina y el Caribe reciben casi la tercera parte de las remesas mundiales, la porción más alta de todas las regiones del planeta. Según informes de 2003 del Banco Interamericano de Desarrollo, las remesas representan 3% del PIB regional y tres veces más que hace seis años” (María Elizabeth Barrios K., Elizabeth Lugo y Marizol González, 2005, p. 4; los subrayados son nuestros).

Vista, desde otra perspectiva y simultáneamente, por propios y extraños, como oportunidad: formación de los recursos humanos con el gasto/inversión de los países receptores, educación técnico-profesional, know how, académica, ingresos-remesas (consumo, inversión, créditos, sector financiero, negocio de transferencia de dinero), descompresión en el mercado laboral local, así como en los conflictos sociales, entre otros. Desconsiderando su tensión y contracara, que envés de dar respuestas desde el modelo país a dicho problema, se le utiliza funcionalmente, redefiniéndolo con positividad productiva para resolver ese y otros déficits de la propia sociedad de origen y su modelo de desarrollo social.

El efecto ‘positivo’ de las ‘migraciones y las remesas’ -(que van juntos, no se los puede separar)-, en el decir del Banco Mundial, BID y otras entidades economicistas liberales, así como de algunos científicos sociales orgánicos a dichas escuelas, nos trasmutan una situación social crítico negativa en algo útil, instrumental, sistémico, al orden social que la produjo, porque producen a su vez, utilidad económica, la perversión es clara. La realidad de la migración no es vista como problema, sino como oportunidad y solución, es más, hasta incentivando tanto la migración como las remesas, como política deliberada de ‘desarrollo’, ‘combate de gua’ u a la pobreza’, política social al fin, aunque parezca una contradicción y paradoja. Ningún problema puede ser útil a su solución -sean cuales sean los efectos que genere, a no ser negándolo, superándolo, aquí, se lo reproduce, la lógica es circular.

“La respuesta de muchos paraguayos y paraguayas a esta crítica situación fue buscar mejores oportunidades en el exterior, sobre todo en España. En efecto, según datos del Instituto Nacional de Estadística de España, el ingreso (o reingreso) de personas paraguayas a España fue creciente: 5.823 (2004), 26.355 (2005), 28.587 (2006) y 46.238 (2007)” (PNUD, 2008, p. 192).

De los datos recogidos de las diversas fuentes consultadas, para los años 2001 al 2007, fundamentan que la emigración internacional viene siendo constante y sostenida, como se puede apreciar en el cuadro abajo.



Gráfico 1 - Emigración paraguaya en el mundo, 2001-2006

Fuente: Barrios Kuck, María Elizabeth, 2007. Elaboración de la autora citada con base en DGEEC, EPH 2006 y 2007.

De acuerdo a los datos del último Censo (DGEEC, 2002) la migración tradicional a nivel interno rural - urbana (15,7%), en los últimos años ha venido dejando paso al predominio de la urbana - urbana (41,6%). Pero, ciertamente, la de mayor complejidad social e impacto económico sea la migración hacia el exterior, inclusive de aquella más aceptada y hasta naturalizada hacia los países vecinos -

límites, particularmente hacia a Argentina, y a su ciudad capital, Buenos Aires, como gran cabecera receptora. Pero, en los últimos años se ha venido dando un fenómeno nuevo, en varios aspectos, no solo la migración hacia países receptores no tradicionales, sino más lejanos y en muchos casos no pensados como países receptores transitorios, sino como hogares permanentes (migrante temporal - permanente).



Gráfico 2 - Países adonde van los paraguayos
Fuente: Ídem, Barrios Kuck, María Elizabeth, 2007.

De los países de acogida posibles, los destinos más significativos, son Argentina y España⁶. Argentina manteniendo su hegemonía histórica, que además de su proximidad geográfica - límite, y las posibilidades de ir y venir al país de origen, la mayor facilidad de comunicación y visitas entre familiares y amigos, así como de dejar

⁶ Según datos del Instituto de Estadística de España, la cantidad de compatriotas que han ingresado a España en el año 2007 es de 50.000; el flujo migratorio para el periodo 2001-2005 ha sido de 120.000 emigrantes, el cual ha aumentado 50% en el 2006, es decir en 60.000 personas, lo que da un total acumulado de 180.000 paraguayos/as, equivalente al 3% de la población total, en los últimos seis años (PNUD, 2008, pp. 210-211; EPH, 2007).

las puertas abiertas a un probable retorno de mejorar las condiciones del país. Se tendría que pensar en analizar, como ya en el caso español, toda una infraestructura disponible de conexión, acogida, familiares receptores, enganches laborales, dormitorios, asociaciones de residentes, las famosas casas nacionales, experiencia en el manejo documental, apoyo frente a problemas de salud, etc., que seguramente inciden en el peso que tienen las verdaderas comunidades que se han formado en dichos países.

Por otro lado, la cosa cambia al combinar la migración con las remesas, ya que el ranking de los países se modifica sustancialmente. Así siendo, de los emigrantes, los que remesan divisas han adoptado como país de acogida preferencial a los siguientes destinos:



Gráfico 3 - ¿Dónde vive su familiar? Receptores de divisas BID 2006, diapositiva N° 18.

En el cuadro abajo, se puede apreciar a su vez, que el envío-recibo de remesas en un período que va de uno a cinco años o más, nos brinda una referencia de un 80% de los casos, que indica que va más allá de lo meramente transitorio o casual.

Las remesas aceitan varias tuercas de la actividad económica. Sea que tomemos los datos del Banco Central de Paraguay (BCP), del Banco Interamericano de Desarrollo (BID), o los de la Dirección General de Estadísticas, Encuestas y Censos DGEEC (EPH), con los recaudos

acerca tanto de posibles subregistros, o proyecciones desmesuradas, el número de migrantes y los montos más moderados igual hacen que el *volumen total* y la *significación en cada hogar receptor, en su 'camino' o bocas de entrada*, lleven a considerar las remesas y por ende al migrante, como una nueva actividad-actor económico/a o indicador relevante del país de origen, el mismo que creó las condiciones para que se fuera, y que no crea las necesarias para que retorne.

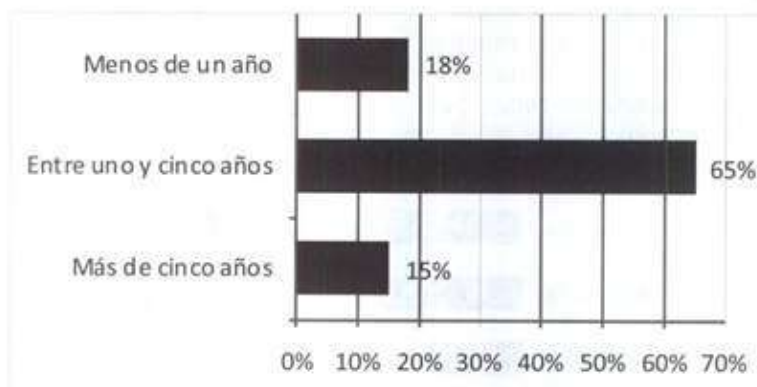


Gráfico 4 - ¿Hace cuántos años que le está enviando dinero ese familiar?

BID 2006, diapositiva N° 33.

Año	Millones de Dólares		
	DGEEC/EPH	BCP	BID
2005	114	81	600
2006	218	100	650
2007	340	140	700

Gráfico 4 - Volumen de las Remesas

Fuente: Ídem, Barrios Kuck, María Elizabeth, 2007; BID 2006, diapositiva N° 29.

Y dados los datos de su peso en proporción al PIB y/o al volumen de las exportaciones, en todos los casos, no son para nada montos despreciables.

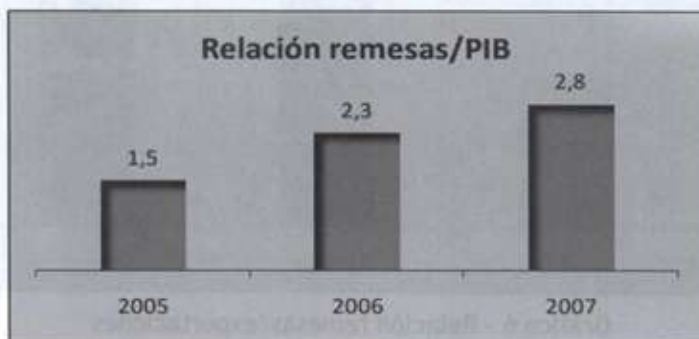


Gráfico 5 - Relación Remesas/PIB

Fuente: Ídem, Barrios Kuck, María Elizabeth, 2007.

Como puede observarse en el gráfico arriba, el peso proporcional de las remesas respecto al Producto Interno Bruto (PIB) si bien hace unos pocos años atrás todavía no era muy significativo, ya en el 2006 supera el 2,3% manteniendo un aumento constante que ve percibe en un 2,8% para el 2007, que tal vez, nada más venga a despertarnos acerca de la otra cara de las remesas, que más gente se ha ido al exterior por causa de la pobreza. El pobre que se fue, para salir de la pobreza, y ayuda a los pobres que se quedaron, con el eufemismo de remesa, reificada en un halo místico positivo, o en el peor de los caos, como un mal necesario.

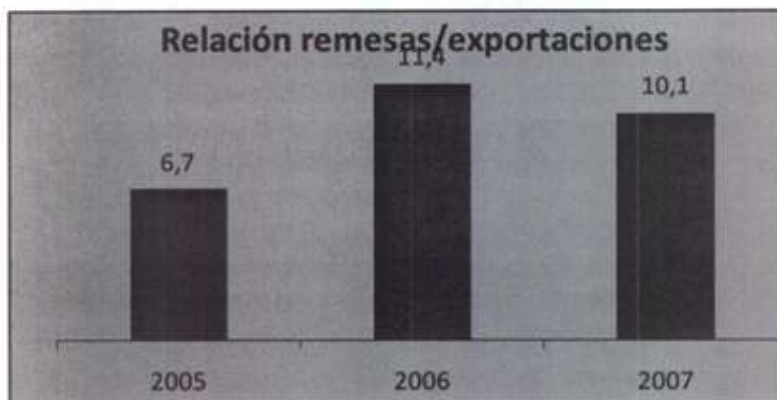


Gráfico 6 - Relación remesas/exportaciones

Fuente: Ídem, Barrios Kuck, María Elizabeth, 2007.

Los efectos económicos a posteriori son al menos relevantes, en lo que respecta a su ligazón con la pobreza como síntoma (emergencia de la emigración) y como solución (envío de remesas), aunque creemos encubren el centro de la cuestión, la falta de respuesta a nivel local, a priori, obliga a sus ciudadanos a irse, a buscarse la vida en otra sociedad y cultura, y ello, pasa casi sublimándose como algo deseable. En cualquier caso, la 'solución' migración-remesa está lejos de cubrir las brechas de la desigualdad y pobreza que las produjo. Los datos, así lo muestran, aunque al tiempo de reconocer la realidad y su problemática de las migraciones así como de las remesas, tampoco se pueden obviar los porcentajes, montos, y familias que, como efectos 'paliativos' de la misma adquieren cierto peso en su calidad de vida. Ahora bien, la relación es aún así es claramente negativa, entre la producción social de pobreza y los efectos 'compensatorios' o reequilibradores percibidos, pensados y hasta planificados como solución. En una palabra, no solucionan nada, distraen la atención y la conciencia que son un único producto de las corrupciones locales, y de las ausencias de políticas públicas y sociales definidas de proyecto país, sobre todo en términos productivos y de desarrollo.

"Los ingresos del hogar que provienen de ayuda de familiares del exterior representan cerca del 4% del ingreso total disponible. Este porcentaje es más importante para los hogares de los primeros quintiles." (STP/DGEEC. Encuesta Permanente de Hogares 2007, p. 8)⁷

Si el problema es estructural y éste se niega, no se asume, las remesas solo serán paliativos -tanto por su peso, como por su fuente/origen no atacado-, solo vienen a reproducir y legitimar tanto las remesas, como la migración, y por ende, la pobreza y las relaciones desiguales que la generan. Por ello, este como otros temas sociales, siempre dependen en su consideración y posicionamiento, de los supuestos teóricos que sustentan el análisis, que dependen de una postura siempre política.

Parecería que a pocos les importa, y que su visualización es casi exclusiva como remesador⁸, o cuando ocurre alguna noticia tipo crónica roja,....migrante paraguayo fue apresado con drogas, o fulana

⁷ Al respecto puede consultarse el Cuadro N° 4 sobre el "Promedio de Ingresos Disponibles (en miles de guaraníes) por Quintiles de Ingresos Per cápita, según fuente de ingreso. Año 2007" (STP/DGEEC. Encuesta Permanente de Hogares 2007, p. 8); o, en la primera parte de nuestro trabajo, mismo cuadro y fuente, sobre ingresos y relación con los costos de la canasta básica y el salario mínimo.

⁸ La pobreza, como producto de la desigualdad, se reifica camuflando, ocultando, distorsionando, enmascarando esta realidad social, transformando al migrante en remesador. Relaciones sociales que pasan a ser percibidas, consideradas y asumidas como naturales, necesarias, universales e inmodificables. Dejando de lado el aspecto subjetivo, activo, creador, productor y por tanto transformador del hacer humano. La dinámica histórica, la relación entre tal estado de cosas o condiciones existentes y como han llegado a tal punto, parecen olvidarse, dándolo vida propia y separada a nuestras creaciones. El orden económico, a través de sus relaciones sociales consigue diluir, esfumar la imagen de paria y pobre y la trasmuta exitosamente en otra figura con otra imagen más reconfortante, que hace olvidar u olvida, su origen. Las ciencias sociales, como convicción y responsabilidad, creemos que en si mismas des-reifican lo económico y lo social, develando, tronando visibles las relaciones y procesos sociales que las producen (Caballero, 2006, pp. 191-192).

de tal fue asesinada, o ha sido deportada como prostituta, o hay que repatriar algún ciudadano fallecido para lo cual los familiares no disponen ni de medios ni recursos para su descanso final en su tierra-féretro y viaje, etc.

“Igualmente como otra medida de impacto financiero en la economía nacional, se puede mencionar que las remesas del año 2005 han representado 8% del valor de las exportaciones realizadas. Dicho monto global representa 121 dólares por mes que cada uno de los aproximadamente 78 mil hogares reciben” (María Elizabeth Barrios K., Elizabeth Lugo y Marizol González, 2005, p. 7).

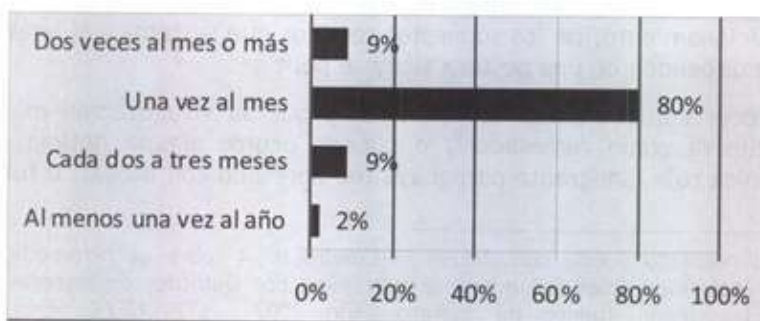


Gráfico 7 - Frecuencia del Envío

BID 2006, diapositiva N° 23.

En si mismos, los ingresos provenientes de los envíos que realizan los emigrantes constituyen una importante fuente de ingresos para quienes los reciben, que ha ido en constante aumento, y considerando más aún a los estratos sociales de los que forman parte. Los montos difieren según las fuentes, pues existen diversas vías para el envío, formales e informales, declaradas, no declaradas Pero en cualquier caso:

“370,000 paraguayos reciben remesas regularmente. (...) 220,000 paraguayos en el exterior envían remesas regularmente: 110,000 de Europa, 76,000 de Argentina / Brasil, 34,000 de Estados Unidos. (...) El receptor de remesas “promedio” en Paraguay

recibe una remesa 11 veces al año" (BID 2006, diapositivas N° 18, 24 y 26; el subrayado es nuestro).

Migración como hecho social positivo, funcional, estratégico: menos presión local, menos conflictividad social, válvula de escape a la exclusión y pobreza productos de la desigualdad social, que se plasma en el mercado laboral a través del desempleo velado con la expulsión, perversidad económica en la utilidad del migrante remesador, créditos, ingresos financieros, ahorro, consumo, capitalización, inversiones, etc. Mejora de indicadores sobre pobreza ocultos en la realidad de las familias desgarradas, fragmentadas, desarraigo, problemas de socialización de los descendientes, de identidad y reproducción cultural. Sin negar por ello, que para quienes reciben remesas de manera *individual*, dichos envíos son significativos. Aparente paradoja, que permanentemente puede llevarnos a conclusiones apresuradas, desmedidas, o fuera de contexto y de la historia. Como problema social, es altamente perjudicial, en todos los sentidos, también económico y de desarrollo.

	Envía remesas	Viaja una vez o más al año	Llama una o más veces a la semana	Pertenece a asociaciones comunitarias	Compra productos de su país	Tiene cuenta en su país	Tiene cuenta en ambos países
Paraguay	66%	10%	58%	38%	92%	2.0%	2.0%

Tabla 2 - El trasnacionalismo paraguayo en EEUU

Debemos recordar, una vez más, que el problema de la pobreza en el Paraguay, no puede considerarse un problema focal, que viene de foco, es decir, de algo precisamente localizado, acotable y menor. Lo que contradice tanto el diagnóstico y sus diversos indicadores⁹, así como muchas de las políticas, la mayoría lamentablemente, con las que se pretende gubernamentalmente hacerla disminuir, cuando

⁹ Véase al respecto en Ensayo en éste mismo texto, de nuestra autoría: "Pobrezas en el Paraguay contemporáneo: supuestos, variables e indicadores".

es visible por ser justamente estructural y por tanto persistente a corto y mediano plazo.

País de origen	Cuánto envía en promedio al año U\$	Años viviendo en EEUU	Edad
Paraguay	2586.96	9.54	34.01

Tabla 3 - El envoi de dinero

Fuente: Orozco, 2008, Power Point nº 6 y 7.

Asimismo, como la pobreza, generalmente se le oculta o confunde a la población al no informar y formar al respecto, explicando claramente que no solo el país debe crecer, generar fuentes de empleo, y demás, sino que todo lleva tiempo, y una fuerte inversión socio económica por otros considerada gasto, que recién a mediado o largo plazo podrán cosecharse sus frutos, no a 100 días, ni a un año, ni, lamentablemente, aunque individualmente cada hogar paraguayo lo desee fuertemente, en un único período de gobierno y gestión.

Un problema estructural e histórico, exige respuestas estructurales, con medidas de emergencia a corto plazo, y una planificación a mediano y largo plazo, con una fuerte inversión y dirección por parte del estado, y no corto placistas, focales y con visión de gasto social.

“Por ello, la potencial importancia que reviste la migración en la promoción del desarrollo y la reducción de la pobreza, especialmente dados los notables efectos que tienen las remesas financieras y otros beneficios en los países de origen. Las remesas... son la principal razón por la que algunos expertos afirman que la migración internacional es importante para la reducción de la pobreza” (María Elizabeth Barrios K., Elizabeth Lugo y Marizol González, 2005, p. 2; los subrayados son nuestros).

Nunca podremos compartir tal contradicción, que incentiva y edulcora la migración internacional, la pobreza y las remesas, consecuencias de la pobreza que afirman, de una manera

políticamente adecuada vienen en sus efectos a reducirla, a la vez de promocionar desarrollo. La cuestión no es lineal, causa y efecto, y solo econometría, sino sobre todo política, cuestión de enfoque y hasta moral.

Dentro de dicho panorama, es muy fuerte y fácil la tentación de instrumentalizar redefiniéndola a la migración como productiva, hasta reclamada, esperada, hoy ya no es vista en la esfera económica como un problema, sino como expectativa, el problema no es la crisis actual de los mercados mundiales a la cola del nuevo crack norteamericano y su efecto dominó, ni que se vayan más compatriotas, sino que no remesen o remesen menos por año. Así, respecto a al envío de remesas:

“Aún en tiempos difíciles: La tendencia del crecimiento en el 2008 continua siendo positiva por lo general... Aunque la recesión e incertidumbre económicas desacelerarán las transferencias en 2009...” (Orozco, 2008, Power Point n° 11)

Y bajo la misma concepción, no podemos compartir los supuestos que llevan al Banco Mundial a llegar a la siguiente conclusión:

“Los efectos de las remesas sobre las economías de los países en desarrollo son tan grandes que, según el Banco Mundial, un 10% de aumento en la proporción del PIB de un país constituida por las remesas podría redundar en una reducción de 1,2% en la proporción de personas que viven en extrema pobreza” (María Elizabeth Barrios K., Elizabeth Lugo y Marizol González, 2005, p. 3; los subrayados son nuestros).

La pobreza a nivel local, produce migración internacional, que envía remesas al país de origen, reduciendo la pobreza. La lógica parece inapelable, causa efecto, sin considerar ni la naturaleza ni la historia del problema, cuestión de interpretación, que en definitiva es política, aspecto en el cual obviamente disentimos. Pero además, como dicho a lo largo del trabajo, y creo que, con los datos y fundamentos al respecto, es una falacia también contable, solo se tapa una pequeña parte del agujero. El impacto de los grandes números, en si mismos, jugosas cifras, esconden que estas distan mucho de compensar, mitigar siquiera, o acercarse mínimamente a solucionar el problema que las generó.

Ahora bien: ¿Alguien puede explicar cómo la pobreza puede reducir pobreza? No se aplica la dialéctica, ni el análisis histórico, solo el registro de utilidades. Suma o resta. ¿Quién se ocupa del impacto social, discute o le importan las 'biografías' de la comunidad, de las familias y de los migrantes? ¿Quién se ocupa de ellos antes de que migren, que sean empujados a transfigurarse en remesadores, evitándolo? ¿O constituye una política deliberada la de expulsar compatriotas y generar fuentes de divisas adicionales?¹⁰

Otro estado -extranjero, país receptor, hogar de acogida- gasta, invierte, "se hace cargo" del migrante (fuerza de trabajo, formación, etc.), reduciendo en el país de origen, como antes dicho, la presión tanto económica (desempleo) como político - social (conflictividad). Al tiempo de repasar de hecho al migrante un peso significativo en paliar la propia situación de su país de origen que lo llevó al exilio, principalmente económico, con el envío de remesas a sus familiares y/o allegados. Y hasta el costo de su capacitación formación en el caso que decida o pueda retornar, generalmente, por condiciones que el mismo migrante se ha autogenerado.

¹⁰. Casos como el de México dejan que pensar sino existen verdaderas políticas deliberadas de Estado en la producción de la migración hacia EEUU, y sus efectos en la captación de recursos enormes a través de las remesas a sus hogares de origen. Cuya merma produce pánico y angustia, tal vez proporcional a que retornen los emigrantes. Ninguna mención con la preocupación de crear condiciones para su retorno. En Paraguay, en este momento (18 de noviembre 2008), varias Cooperativas están intentando captar y canalizar las remesas vía su organización económica administrativa cooperativa con el control del Banco Central del Paraguay (BCP), con el "objetivo" enunciado de realizar inversiones productivas y cooperativas, para los familiares a nivel local, o sea, de los que reciben las remesas. Lo que no viene más que ratificar la perspectiva crítica que sostenemos en ésta parte II del presente ensayo.

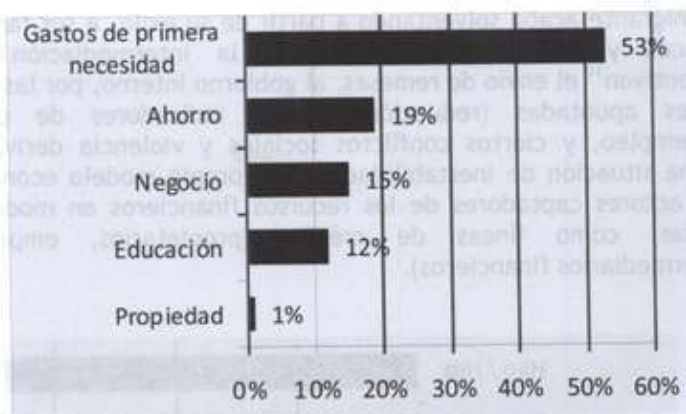


Gráfico 8 - En que se emplea el dinero

Constituyendo a su vez, bajo diferentes modalidades, fuente parcial nada despreciable del financiamiento del crédito interno, del mismo sistema económico, empresas, que no generan las fuentes de empleo necesarias para su permanencia o retorno, y que en última instancia, siempre privilegian su rentabilidad, objetivo central de la captación de recursos a nivel interno. Por ello no podemos compartir apreciaciones de éste tipo:

“Algunas evidencias indican que los flujos de remesas tienen un efecto macroeconómico positivo sobre los países receptores. Tiene efectos sobre el flujo financiero, mercado de capitales. Hoy día las remesas son vistas como que juegan un importante rol potencial en apoyar el esfuerzo del desarrollo de los países receptores” (María Elizabeth Barrios K., Elizabeth Lugo y Marizol González, 2005, p. 6; los subrayados son nuestros).

Seguimos preguntándonos: ¿cómo podemos compartir la perspectiva que lee a la migración como exclusión como algo positivo en términos macroeconómicos o constituir un motor para el desarrollo de los países que se fueron obligados a abandonar para poder sobrevivir, por sus efectos económicos asociados a las remesas? La respuesta es contundente, económica y socialmente constituye una falacia que además, confunde.

El migrante acaba solventando a partir de su exilo, a sus familiares, bancos y financieras que realizan la intermediación y que incentivan¹¹ el envío de remesas, al gobierno interno, por las razones antes apuntadas (reducción de los indicadores de pobreza, desempleo, y ciertos conflictos sociales y violencia derivados de dicha situación de inestabilidad). Y, al propio modelo económico y los actores captadores de los recursos financieros en modalidades varias, como líneas de crédito (propietarios, empresarios, intermediarios financieros).

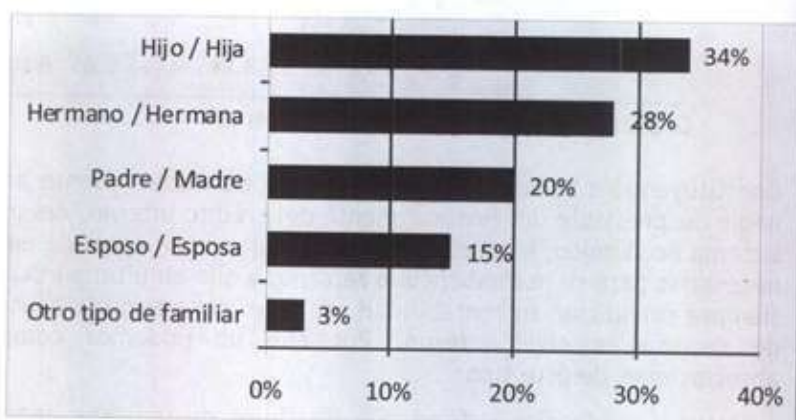


Gráfico 9 - Quien le manda la remesa
BID 2006, diapositiva N° 32.

Aunque se generan como contraparte otros, como ser la desintegración familiar, desarraigo, pérdida de identidad, otro tipo de violencia interna familiar, baja de rendimiento educativo-escolar, apatía, ausentismo de los padres en el hogar y acompañamiento en

¹¹ Es perverso la serie de incentivos y propagandas, que valdría la pena registrar, de parte de los propios Gobiernos, Bancos y Financieras, para el envío de remesas, hasta otorgando premios a los que lo hagan regularmente, como ser: contra envíos de dulce de leche, yerba y otros suministros típicos desde su tierra natal respectiva.

el desarrollo de sus hijos, violencias de la pobreza. Esto sumado a que las condiciones de producción de desigualdad y empobrecimiento, permanecen, y su impacto, por amplio margen, también se perpetúa.

Pasa a ser visto como un actor estratégico del desarrollo, sobrevivencia y consumo local, perversión solo posible en una sociedad, donde el fin justifica los medios, y este por encima de todas las cosas, está dado por la ganancia, la renta o el interés. Aunque sólo un porcentaje mínimo de los afectados, haga lo propio, y los márgenes de compensación sean mínimos. ¿Quién se preocupa y ocupa de los migrantes, familias, su realidad y consecuencias en la sociedad toda? Los textos consultados, indican que la preocupación central es por sus ingresos, ahorros, y envíos (remesas o en tanto remesador).

Hogares	Años					
	2002	2003	2004	2005	2006	2007
Cantidad hogares total país	1.194.544	1.256.974	1.294.669	1.343.713	1.376.057	1.392.890
Hogares con remesas	35.385	47.296	60.024	78.042	126.098	120.256
% Hogares con remesas	3,0	3,8	4,6	5,8	9,2	8,6

Tabla 4 - Porcentaje de Hogares que reciben remesas de dinero del exterior (2002 - 2007)

Fuente: Ídem, Barrios Kuck, María Elizabeth, 2007. DGEEC, Principales resultados de la EPH 2006 y elaboración propia de la autora con base en EPH 2007.

Tanto la cantidad, como el porcentaje de hogares que reciben remesas de divisas del exterior, respecto a la totalidad de hogares del país, como puede verse en el cuadro arriba, para el período

2002-2007, ha ido en un creciente aumento sostenido, llegando a un 8,6% de los hogares nacionales para el año 2007, último del que se dispone registro. Relación similar que la operada en proporción con el PIB, y el crecimiento y mantenimiento posterior de la misma respecto a las exportaciones.

De estos hogares, además, gran parte pertenecen a los que se ubican dentro de los límites de la pobreza extrema, lo que solo viene a destacar el efecto de las mismas en sí, para estas familias. Su impacto no se soslaya, al contrario se reconoce en su justa medida, aunque no se considera la respuesta, o la solución al problema de la pobreza local - interna (modelo de desarrollo, productividad, mercado de trabajo, incentivos a la inversión extranjera, seguridad jurídica, etc.). ¿Cómo efectos puntuales e individuales pueden responder a un problema estructural, histórico y masivo?

Más bien, nuevos fenómenos y efectos de una vieja conocida, la desigualdad social. Nuevas caras para un rostro tan antiguo como el capital. Si damos limosna, practicamos la solidaridad y la asistencia social, o algunos se van, el orden de la desigualdad se garantiza y perpetúa. Sin asumir o poder hacerlo, los afectados, en muchos casos, conciencia de su situación, controlando así su potencial expresión política de confrontación, como resultado de tal conflicto social existente, oculto o bajando los niveles de su conflictividad. La estructura del problema de la desigualdad no se ataca ni desaparece, las relaciones conflictivas instauradas de hecho, no se superan. Se reproducen minimizando el potencial riesgoso de las mismas, controlándolas, redistribuyendo a través del estado, parte de la inequidad-apropiación privada bajo la imagen de políticas sociales, públicas, bienestar social, etc.¹²

En el cuadro siguiente, se puede visualizar el peso significativo que tienen los ingresos recibidos en concepto de ayuda - remesa de familiares desde el exterior, en la estructura de los ingresos totales de cada hogar en cuestión, y por tanto, en qué medida la calidad de

¹² Procesos económicos, políticos, ideológicos, jurídicos y sociales, en los cuales no podemos profundizar aquí por no ser el lugar y no disponer del espacio requerido.

vida de los mismos depende o no de dichos envíos, para el caso, de casi un 20% de dichos hogares, lo que pone sobre el tapete con aires de legitimidad, la bonanza de la migración y las remesas.

Fuente de ingresos	Hogares con emigrantes	Hogares sin emigrantes	Total país
Ing. por actividad principal	68,1	76,0	75,5
Ing. por actividad secundaria	2,7	5,2	5,0
Ing. por intereses o dividendos	0,2	5,3	5,0
Ing. por ayuda familiar del país	3,2	4,2	4,2
Ing. por ayuda familiar del exterior	19,4	2,1	3,3
Ing. por jubilación y pensión	4,2	4,1	4,1
Otros ingresos	2,1	3,0	2,9

Tabla 5 - Estructura de Ingresos de los Hogares

Fuente: Ídem, Barrios Kuck, María Elizabeth, 2007. Elaboración propia de la autora con base en DGEEC, EPH 2006.

Con la misma lógica del análisis para el año 2005, expuesta abajo en el cuadro sinóptico elaborado por el PNUD, en su Informe Nacional sobre Desarrollo Humano Paraguay 2008, basado en los datos que se presentan en el que figura inmediatamente arriba de éste párrafo, tenemos que, para el año 2007, la situación sigue siendo significativa respecto al efecto de las remesas sobre la incidencia en los hogares pobres que las reciben.

Para los datos del 2005, tenemos que la pobreza se reduce para la población en pobreza total país de 39.4% a 38.2% (1,2%). Asimismo se puede apreciar en el cuadro arriba que el efecto es mayor en la reducción de la pobreza total en el área rural (1,4%) que en el área urbana (0,6%). Y con un impacto mayor en la población en pobreza extrema urbana (1%) ya que en la rural los porcentajes (%) son idénticos respecto a la reducción de pobreza total y extrema (1,4%),

pero teniendo mayor peso en los hogares rurales que en los urbanos (1,4%), entre otras cosas, tal vez porque la línea de pobreza es menor en el área rural que en la urbana. Tanto la pobreza total como la extrema se reducen más en el área rural que en la urbana, siendo el porcentaje (%) para el área rural, en ambos casos, igual a (1,4%), para el año de referencia 2005. Lo que nos reafirma en destacar, que si bien en números absolutos beneficia a varias familias -aspecto que se contempla, pero su peso en el total del problema sigue siendo mínimo. Y más, ponderamos, sus otras consecuencias, que creemos, empobrecen más aún la calidad de vida a ambas partes de la familia desgarrada, más allá de lo económico.

2005			2005		
Con remesas	% Población en pobreza extrema	% Población pobreza total	Sin remesas	% Población en pobreza extrema	% Población pobreza total
Total País	15,5	38,2	Total País	16,6	39,4
Área Urbana	11,6	39,4	Área Urbana	12,6	40
Área Rural	20,8	36,6	Área Rural	22,2	38
2007			2007		
Con remesas	% Población en pobreza extrema	% Población pobreza total	Sin remesas	% Población en pobreza extrema	% Población pobreza total
Total País	19,3	35,6	Total País	21,2	37,6
Área Urbana	15,7	36	Área Urbana	18	37,8
Área Rural	24,4	35	Área Rural	25,8	37,1

Tabla 6 - Efecto de las remesas sobre la incidencia en los hogares pobres

Fuente: Ídem, Barrios Kuck, María Elizabeth, 2007. Elaboración propia de la autora con base en DGEEC, EPH 2005 y 2007.

Para el 2007, tenemos que la pobreza se reduce para la población en pobreza total país de 37.6% a 35.6% (2%). Asimismo se puede apreciar en el mismo cuadro que el efecto continúa siendo mayor en la reducción de la pobreza total en el área rural (2,1%) que en el área urbana (1,8%). Respecto al impacto en la población en pobreza

extrema, para este año de referencia, va a ser mayor en el área urbana (2,3%) que en el área rural (1,4%), que además pasa ser menor peso en los hogares rurales en pobreza extrema que en pobreza total (2,1%). La pobreza extrema se reduce más, por tanto, en el área urbana para el año de referencia 2007. Porcentajes siempre significativos, si pensamos exclusivamente su impacto en números absolutos de hogares e individuos; y viceversa, con poco peso, dentro del total de los indicadores de la pobreza total y extrema.

“En términos absolutos ha permitido que alrededor de 71.000 personas pertenecientes a 16 mil hogares salieran del estado de carencia” (María Elizabeth Barrios K., Elizabeth Lugo y Marizol González, 2005, p. 11).

No queremos perder nuestra brújula, ante la supuesta positividad de los datos de los efectos, recordando que unos han tenido que abandonar el país para que otros, suyos, abandonen el estado de pobreza. Los efectos son producto de una situación problema que se quiere superar, no reproducir o aceptar, asumiéndola como legítima, dada ya como insuperable, otra vez, la profecía que se cumple así misma, reificación al fin. Las jugosas remesas, que parecen caer de arriba, aire renovado o bocanada de oxígeno a nivel local, que constituyen una expresión más, pero velada, de la desigualdad y pobreza local. El remesador para a ser nombrado, y en su decir, borrada su historia, empobrecido hasta en la memoria colectiva.

Volvemos a insistir, con preguntas tautológicas: ¿Sus efectos pueden ser analizados al margen de su problematización como totalidad histórica? En el cierre, a manera de conclusión esperamos dejar algunas dudas al respecto, y que el lector pueda tener versiones y datos diferentes sobre el tema y discutir en familia, con amigos, y sacar sus propias conclusiones. Con las que lejos de esperar coincidir, aunque sí de haberlas, al menos, complejizado, viendo más allá de la asociación del migrante al exterior con la mezquina figura del *remesador* - producto de la desigualdad social visualizada en pobrezas-, nunca como solución a dichos problemas, sino como consecuencia y expresión de los mismos.

En el 2006, los envíos particulares de dinero desde el exterior al Paraguay en concepto de ayuda familiar totalizaron unos US\$ 650 millones, según un estudio realizado por el Banco Interamericano de Desarrollo (BID, 2006). Unos US\$ 385 millones fueron enviados desde Europa, US\$ 140 millones desde países vecinos y otros US\$ 125 millones desde los Estados Unidos. Una de cada 10 familias paraguayas (377.000 personas) recibe remesas del exterior, en su gran mayoría mensualmente, enviadas por unos 220.000 paraguayos y paraguayas que migraron ante la falta de oportunidades laborales en el país. De esta cantidad, unos 110.000 paraguayos, hombres y mujeres, trabajan en Europa (España, y en menor medida Francia e Italia), 76.000 en Argentina y Brasil y 34.000 en los Estados Unidos.

Más de la mitad (53%) de los receptores de remesas utiliza este dinero en gastos de primera necesidad. La recepción de remesas creció entre 8% y 18% en los últimos años. En el 2004, los hogares recibieron remesas por US\$ 506 millones; en el 2005 la cifra subió a US\$ 550 millones; llegando a US\$ 650 millones en el 2006.

Según la EPH 2006, el 9,2% de los hogares recibió remesas del exterior en el 2005. Entre los hogares en pobreza extrema, 3,6% recibieron remesas por un valor promedio de G. 230.000 mensuales (equivalente a aproximadamente US\$ 45), que representan el 47% del ingreso familiar. Asimismo, el 4,6% de los hogares en pobreza moderada -no extrema- recibieron remesas por un valor promedio de G. 567.000 mensuales, que representa el 49,7% del ingreso familiar. Finalmente, la mayor parte de las remesas llegó a hogares no pobres, con una recepción promedio mensual de G. 912.000, equivalente al 31% del ingreso familiar. Las remesas del exterior tienen efecto sobre la pobreza según los cálculos realizados (Barrios, 2007). Sin remesas, el nivel de pobreza extrema del 2005 hubiera sido del 16,6% (y no del 15,5%) mientras que el nivel de pobreza moderada hubiera alcanzado el 39,4% (y no el 38,2%).

Tabla 7 - Remesas de dinero y reducción de la pobreza ¿relación espúrea?

Capítulo 5, p. 192. Informe Nacional sobre Desarrollo Humano Paraguay, PNUD 2008.

3. A modo de conclusión, se hace camino al andar, para no irse o retornar

Habiendo llegado a este punto, esperamos haber cumplido con el objetivo de presentar explícitamente la problemática de la migración / y del migrante -que establecen residencia temporaria o permanente en países receptores tradicionales y cercanos, así como en otros destinos más lejanos-, como una variable significativa dentro de la realidad social de nuestro país contemporáneamente, con sus múltiples facetas y consecuencias. Aunque girando la discusión, en torno de la cuestión central de la desigualdad y la pobreza, como sus productos y consecuencias.

Esperando haber fundamentado suficientemente, que ni en términos económicos, y menos aún sociales, puede pensarse en la transformación del pobre o excluido en remesador, como solución sustancial significativa, paliativa o mitigante, en términos estructurales y masivos, más allá de sus efectos individuales y puntuales. Que el volumen total de las remesas no fetichice ocultando la problemática que la generó, así como el verdadero peso y relevancia final sobre los indicadores nacionales, absolutos y relativos, de pobreza. Que el lector no se deje llevar y engañar, por aquellas lecturas, dominantes, y no sin intereses claros, que sólo ven en si mismo volúmenes codiciados de recursos financieros disponibles, como un componente más de la producción nacional expresado en el PIB. Paradójicamente, la miseria estaría produciendo así, riqueza. ¡Desigualdad, pobreza, migrante, remesador, acaban trasmutando alquimísticamente en divisas y prosperidad!

El diagnóstico de dicha realidad, en la mayoría de los casos con enfoques socioeconómicos (economistas) y socio demográficos (demógrafos), suelen enfatizar la dimensión económica en la *articulación* de ambas dimensiones de la variable migración - envío de remesas de divisas a los países de origen, concentrándose, dirigiendo o visualizando el tratamiento de la misma, ya como una variable incorporada y naturalizada respecto a parte del paquete implícito de políticas públicas - sociales para reducir la pobreza, y la pobreza extrema en particular.

Así como considerarlos recursos significativos para el desarrollo del país, costear las inversiones, captación de divisas, intermediación financiera, líneas de crédito. Como válvula de escape a la presión en el mercado laboral, enmascarando el desempleo bajo distintas formas, y controlando la violencia y conflicto social de hecho e implícito que ésta situación explosiva pueda generar, develar en el ámbito interno. Y, obviamente, para el caso de familiares y allegados directos, para el consumo, ahorro o pequeñas inversiones, etc.

Intentamos evitar la contradicción perversa de verle el lado "positivo", "las contribuciones positivas", a la problemática de la migración como exilio 'velado', por ser en este momento histórica y marcadamente económico.

Es, creemos, muy peligroso destacar la positividad funcional de la migración como forma de contrarrestar la pobreza a nivel interno, enmascarando la desocupación, negando su producción estructural y la inoperancia política histórica al respecto. Ausencia de políticas de desarrollo, hacia un modelo productivo, generación de empleos, reducción de las desigualdades sociales, entre otras; y/o visualización de sus resultados a corto plazo, o con algún plazo. Mientras, los pobres, y entre ellos los migrantes, esperan, y encima deben hacerlo con calma, aunque se mueran de hambre en el intento. Lo económico se articula así con lo social, lo político, y lo cultural. Los costos no pueden minimizarse, compensarse, o tomarse como contracara productiva, o es un problema, o una solución.

Si se reconoce que no les corresponde a los migrantes, -en una postura rallante con el cinismo perverso, o falsa paradoja, u equivoco analítico de comprensión del problema-, hacerse cargo además, al menos en parte, del costo de la pobreza local o de la igualación social, del modelo de desarrollo país, y de alivianar, descomprimiendo la conflictividad social. La única solución es desarrollar estrategias para combatir el problema, evitando que cada día más compatriotas desangren comunidades enteras con su exilio forzado.

Es el Estado, conjuntamente con la iniciativa privada -empresarios industriales y rurales-, que de forma conjunta deberían generar propuestas estructurales y sostenidas, que 'combatan' y reduzcan la

pobreza, y sobre todo, la desigualdad. Generando fuentes de trabajo que arraiguen e integren social y culturalmente, más allá de las implicancias directas económicas, y las menos obvias, como las relaciones de poder.

El lector tiene la palabra, cada ciudadano, que haga su propia búsqueda y saque sus conclusiones, sensible a la realidad que afecta al vecino de al lado, al de enfrente, a los padres de los compañeros de clase de sus hijos en tal centro escolar. O, en el peor de los casos, que le afecta ya a sí mismo, por tener algún pariente u amigo que no ha optado por sí mismo y ante sí el auto exilio como emigrante semánticamente eufemizado positivamente como remesero.

4. Referencias

BANCO MUNDIAL (2003). *Estrategia de Asistencia al País para la República del Paraguay 204/2007*: Banco Mundial.

_____ (2004). *Documento de trabajo n. 4/04. Paraguay: Temas de desarrollo social para el alivio de la pobreza. Análisis Social del País. Departamento de Desarrollo Social del Banco Mundial, N° 63 de la Serie de Documentos de Trabajo sobre Desarrollo Socia. Por Estanislao Gacitúa Marió, Annika Silva-Leander, y Miguel Carter: Producido por la Oficina del Banco Mundial para Argentina, Chile, Paraguay y Uruguay.*

Caballero Merlo, Javier Numan (2006^a). *Sociología Aplicada a la Realidad Social del Paraguay*. Colección Universidad y Sociedad N° 1. Asunción - Paraguay: UCA.

_____ (2006b). *Antropología socio cultural*. Asunción - Paraguay: Colección Don Bosco.

_____ (2003). *Conceptos, mitos y realidades de la familia en Paraguay*. Suplemento Antropológico, CEADUC-UCA, Revista del Centro de Estudios Antropológicos, Vol. XXXVIII, N°2. Asunción - Paraguay: CEADUC.

_____ (2006). *Conceptos y contextos de la estratificación social en el Paraguay*. Estudios Paraguayos,

- Revista de la UCA - Dpto. de Ciencias Sociales - Centro de Estudios Antropológicos, Vol. XXIV. Nº 1 y 2. Asunción - Paraguay: CEADUC.
- DGEEC (2002). Dirección General de Estadística, Encuestas y Censos. *Resultados Finales. Censo Nacional de Población y Viviendas. Total País. Vivienda y población.* Fernando de la Mora - Paraguay: DGEEC/BID. 2003c.
- DGEEC (2007). Dirección General de Estadística, Encuestas y Censos (DGEEC). *Encuesta Permanente de Hogares 2007 (EPH 2007).* Fernando de la Mora - Paraguay: Secretaría Técnica de Planificación - Presidencia de la República - Dirección General de Estadística, Encuestas y Censos (DGEEC).
- DGEEC (2007). Dirección General de Estadística, Encuestas y Censos (DGEEC). *Encuesta Permanente de Hogares 2007 (EPH 2007). Principales indicadores de pobreza 2007.* Fernando de la Mora - Paraguay: Secretaría Técnica de Planificación - Presidencia de la República - Dirección General de Estadística, Encuestas y Censos (DGEEC).
- INFORME ALTERNATIVO DE LA SOCIEDAD CIVIL - PARAGUAY, 2000 / 2005. 2005. *ODM Objetivos de desarrollo del Milenio: Plataforma Paraguay Sin Excusas contra la pobreza.*
- PNUD (2008). *Informe Nacional sobre Desarrollo Humano. Equidad para el Desarrollo. Paraguay 2008:* PNUD Paraguay.
- PNUD (2007). *Atlas de Desarrollo Humano Paraguay 2007. País, Departamentos, Distritos.* Versión en CD, 2.0.: PNUD - Paraguay.

Sobre los autores

Javier Numan Caballero Merlo (jamar28@rieder.net.py; jnuman.javier@gmail.com). Licenciado en Sociología por la Universidad de la República del Uruguay (UROU); Especialista y Master en Sociología por el Instituto de Filosofía y Ciencias Humanas de la Universidad Federal de Río Grande del Sur (UFRGS) - Brasil; Postgraduado en Derechos Humanos y Ciudadanía en el Instituto de Derechos Humanos (IDH) - Costa Rica, y en Didáctica Universitaria por la (UFRGS) y por la (UCA), Sede Regional Asunción. Investigador, consultor público-privado -de organismos internacionales (OI) y/o organizaciones no gubernamentales (ONGs)- y, Docente universitario, Profesor de Postgrado de la UAA. Autor de diversos libros, ensayos y artículos sobre Sociología, Teoría Social, y Realidad Nacional, en el ámbito nacional e internacional, y en sitios Web.

Marcela Rojas Méndez (jamar28@hotmail.com). Licenciada en Psicología por la Universidad de la República del Uruguay (UROU); Especialista y Master en Educación por la Facultad de Educación de la Universidad Federal de Río Grande del Sur (UFRGS) - Brasil.. Psicóloga Clínica, Docente de Grado y de Postgrado en la UAA, Consultora del MEC - UCP. Autora y coautora de diversos libros, ensayos y artículos sobre psicología, psicología de la educación, y epistemología.