

## PRECARIEDADE LABORAL-POBREZA EN GALICIA EN TEMPOS DE CRISE

MARÍA CARMEN SÁNCHEZ SELLERO\* / PEDRO SÁNCHEZ SELLERO\*\*

MARÍA MONTSERRAT CRUZ GONZÁLEZ\*\*\* / FRANCISCO JAVIER SÁNCHEZ SELLERO\*\*\*

\*Universidade da Coruña / \*\*Universidade de Zaragoza / \*\*\*Universidade de Vigo

RECIBIDO: 5 de outubro 2012 / ACEPTADO: 14 de xuño de 2013

---

**Resumo:** A precariedade laboral pode entenderse como falta de protección, inseguridade ou inestabilidade no traballo: novos e mulleres son algúns dos colectivos que sofren algún tipo de inestabilidade e/ou discriminación no emprego. A deterioración das condicións de traballo implica un incremento da pobreza. Así como en décadas anteriores a proporción de galegos que vivían baixo o limiar da pobreza se reducira, a partir do ano 2008 estas porcentaxes non fan máis que incrementarse. A situación do ano 2012 empeora a de anos anteriores. Estudamos os ingresos obtidos da Enquisa de condicións de vida das familias (ECV) do Instituto Galego de Estatística (IGE). Ingresos é a variable segundo a cal se establece o concepto de pobreza. No período 2007-2010 analizamos a intensidade dos ingresos regulares por idades. A partir dunha análise de correspondencias constátase a asociación entre os novos de "18-24 anos" e a categoría "ningún día de ingresos regulares"; neste modelo, as cifras de inercia incrementáanse nos últimos anos. Este feito é un indicador de que, en crise económica, os ingresos é unha das variables económicas que ten unha afectación inmediata, con maior virulencia nos colectivos máis vulnerables.

**Palabras clave:** Precariedade laboral / Pobreza / Crise / Desemprego / Ingresos / Correspondencias.

### **Job Insecurity-Poverty in Galicia During of Crisis**

**Abstract:** Job insecurity can be understood as a lack of protection, insecurity or instability at work: youth and women are among the groups that suffer some kind of instability and / or employment discrimination. The worse employment conditions determine the increase of the poverty. The proportion of Galician people that lived under the poverty line was reduced in the last decades, this proportion are increasing from 2008. The situation gets worse in 2012 than in previous years. We study income provided by the Survey of Living Conditions by Galician Statistics Institute (IGE). The income variable is used to define the poverty concept. We analyse the intensity of regular income disaggregated by age from 2007 to 2010. We make a correspondence analysis to show an association among the youth "between 18 and 24 years old" and the category "without any regular household income"; in this model the inertia is greater in last years. This fact is an indicator which explain that income is one of the economic variables that have an immediate affectation, with more virulent in the most vulnerable groups during the economic crisis.

**Keywords:** Job insecurity / Poverty / Crisis / Unemployment / Income / Correspondences.

---

## 1. INTRODUCCIÓN

A explicación da crise económica actual suscitou un amplo debate no que participaron economistas de prestixio, académicos e distintos medios de comunicación. Segundo Laparra (2010), cando a crise golpea con forza a economía real e empeza a ter efectos significativos no mercado laboral, os analistas comezan a investigar a forma en que se comporta o emprego en distintos países e por que nalgúns casos a caída da actividade económica ten efectos máis notorios no aumento

do paro. Nun momento no que se discute a reforma laboral, haberá que decidir cal é a mellor forma de abordar a profunda crise de emprego existente. A forma e o ritmo en que se resolva a crise económico-financeira-fiscal, por un lado, e a crise de emprego, por outro, serán determinantes para explicar como evolucionará a cohesión social e a cara máis negativa, que é a pobreza e a exclusión social.

Precariedade laboral-pobreza en tempos de crise é un tema excesivamente amplo para poder analizalo na súa totalidade. O noso propósito é tratar de relacionar ambos os dous conceptos e enmarcar este estudo no ámbito da Comunidade galega, para continuar cunha aplicación que demostra que o colectivo dos novos, entre outros, é dos máis afectados neste momento de recesión.

Aínda que o tema da precariedade e da pobreza foi tratado amplamente por distintos autores e desde diferentes vertentes, a achega deste traballo consiste en establecer unha conexión entrambos os dous termos, algo que se xustifica perfectamente na situación presente. A expresión *traballador pobre*, que comentaremos ao longo deste traballo, reflicte adecuadamente esta idea. A análise empírica está baseada nos ingresos, porque aínda que a pobreza non vén dada unicamente por baixos ingresos, unha forma de medila pode ser a partir desta variable. Esta investigación, que se circunscribe á Comunidade galega, resúmese en dúas partes: 1) o estudo dos ingresos nos fogares galegos, e 2) a relación entre idade e intensidade de ingresos regulares –contraste de independencia, medidas de asociación (direccionais e simétricas) e análise de correspondencias–.

A estrutura deste traballo é a seguinte. Logo desta introdución, na sección 2 abordamos a precariedade laboral, concepto e colectivos máis afectados na situación económica actual. A sección 3 destínase á descrición do concepto de pobreza (enlazado coa variable ingresos) e á exposición das cifras de Galicia nestes últimos anos. A metodoloxía empregada na análise empírica, que se trata na sección 4, e por esta orde, é a seguinte: contraste de independencia, medidas de asociación e análise de correspondencias. Estúdanse os ingresos nos fogares galegos, obtidos da *Enquisa de condicións de vida das familias* publicada polo IGE. A análise de correspondencias utilízase para verificar asociacións entre a idade e a intensidade dos ingresos regulares na poboación maior de 18 anos. Finalmente, na sección 5 preséntanse as conclusións.

## 2. PRECARIIDADE LABORAL. REVISIÓN TEÓRICA

Nesta sección definimos a precariedade laboral e intentamos repasar moi brevemente os colectivos máis importantes que se ven afectados por ela. O concepto de precariedade pode ir unido á falta de protección, á inseguridade, á vulnerabilidade económica ou social e á inestabilidade. Identifícase tamén o emprego precario como algún tipo de combinación destes factores, sendo os seus límites ata certo punto arbitrarios.

Rodgers e Rodgers (1992) recoñecen catro características básicas da precariedade: 1) o nivel de certeza ou de seguridade sobre a continuidade do emprego, 2)

o nivel de control colectivo e individual (autonomía) sobre o traballo, 3) o nivel de protección social fronte á discriminación ou o desemprego, e 4) o nivel de ingresos ou a vulnerabilidade económica.

Moitos autores e organismos públicos trataron este tema. Podemos afirmar que, en xeral, as dimensións do emprego precario se asocian á noción de risco. Laparra (2006) define o traballo precario desde varias vertentes: a) unha dimensión temporal, relativa á duración e continuidade do emprego; b) unha dimensión social, referida aos dereitos sociais e á protección do emprego; c) unha dimensión económica, vinculada aos salarios; e d) unha dimensión que se refire ás condicións do traballo. Pola súa parte, Antón (2006) distingue tres planos na precariedade laboral que se topan interrelacionados entre si e se asocian a unha posición imposta e non voluntaria nun contexto no que aumenta o poder empresarial nas relacións laborais. Estes tres planos son os seguintes: 1) inestabilidade, fraxilidade e inseguridade no emprego; 2) flexibilidade e deterioración nas condicións laborais, ademais de baixos salarios; e 3) indefensión, subordinación e desprotección.

Comprender a precariedade laboral e os fundamentos sobre os que se constrúe e lexítima implica unha análise exhaustiva –que non incluiremos aquí por razóns de espazo– dos diferentes sectores e ramas de actividade, que obedecen a distintos estándares de actuación. Outra cuestión importante é saber se os traballadores afectados polo emprego precario se ven inmersos nesa posición ou se son capaces de cambiar a mellores posicións.

Galtier e Gautié (2001) falan de dous modelos: no modelo que se podería chamar da cola do emprego, os traballadores que se incorporan ao mercado de traballo (novos) deben facer cola no desemprego ou no emprego temporal, á espera dun emprego estable; son *outsiders* temporais. No modelo dual, os sectores primario e secundario están separados, sen ningunha conexión entre eles e, como consecuencia, os *outsiders* permanecen definitivamente nos empregos secundarios.

O risco de permanecer durante longos períodos de tempo na precariedade laboral pode reducirse se o mercado de traballo ofrece oportunidades de transvasamento cara a outros mellores empregos. Os mercados de traballo segmentados presentan unha clara tendencia a agudizar as situacións de precariedade. Neste sentido, para algunhas categorías de traballadores, como poden ser os pouco cualificados, o mercado de traballo caracterízase por unha gran segmentación respecto do conxunto de traballadores. Polo tanto, a precariedade laboral pode representar un período de transición no itinerario laboral dos traballadores ou, pola contra, pode ser unha rúa cega que os atrapa durante longos períodos ou mesmo durante toda a vida laboral.

O emprego precario deberá ter distinta consideración se é o produto da economía non declarada (somexida), se é consecuencia da aparición de actividades novas, ou se é froito da desregulación de certos sectores do mercado laboral. O empobrecemento do que eran con anterioridade bos empregos non é o mesmo que a aparición de malos empregos en novas actividades emerxentes.

Parécenos de grande interese o estudo non só da calidade do emprego senón tamén do impacto que ten a precariedade laboral nos traballadores afectados. É lexítimo o interese de todos os traballadores por gozar das mellores condicións posibles do mercado de traballo.

Convén presentar o abano da oferta no mercado de traballo nos seus compoñentes sociodemográficos, e identificar o efecto da precariedade en grupos como, entre outros, os maiores de 45 anos, os novos, as mulleres ou as minorías étnicas. No caso dos novos, ademais da súa difícil incorporación ao mercado de traballo sobre todo en épocas de crise económica, cómpre engadir a temporalidade e a sobrecualificación que afectan a este colectivo de maneira moi destacada. A sobrecualificación –tamén chamada sobreeducación– non é máis que un desaxuste entre a formación do traballador e o posto de traballo que ocupa, co cal se produce un desaproveitamento do capital humano<sup>1</sup>. A situación laboral dos novos está máis afectada que outros colectivos polos ciclos económicos; a maioría traballa cun contrato temporal, a tempo completo, e non se move da súa localidade, aínda que coa crise son menos esixentes no cambio de tarefas ou na mobilidade xeográfica (IVIE, 2012b).

Especial importancia ten a análise desde unha perspectiva de xénero para expoñer o distinto significado estrutural que o emprego precario ten no colectivo feminino. Este é un tema amplamente tratado e no que afondaremos neste traballo na sección 3, xa que as mulleres constitúen un dos colectivos máis afectados pola inestabilidade laboral. O papel do sexo no mercado de traballo, e máis concretamente as repercusións que o ser home ou muller ten nas grandes cifras do mercado laboral en Galicia, é unha das ideas básicas plasmadas en Sánchez (2010).

Cos cambios sufridos no mercado laboral, pasamos dun modelo de emprego *estable e homoxéneo* –caracterizado por contratos fixos, promocións previsibles, condicións laborais e xornadas regularizadas para os traballadores– a outro moito máis *inestable e heteroxéneo* (Rubio, 2009). Aínda que ambos os dous modelos conviviron, co paso do tempo son cada vez máis frecuentes no noso ámbito laboral salarios baixos, contratos temporais, contratos a tempo parcial, etcétera. As conexións entre o desemprego e a precariedade laboral son cada vez máis claras. Cada vez un maior número de persoas pasan por episodios laborais precarios (contratos curtos, altas e baixas na Seguridade Social...). En palabras deste autor, as mulleres con cargas familiares non compartidas, os novos e os parados maiores de 45 anos con baixa cualificación son os que en maior medida sofren esta situación. Deste modo, acentúase un mercado de traballo de alta provisionalidade<sup>2</sup>.

---

1 Podemos citar, entre outros, os estudos do Instituto Valenciano de Investigacións Económicas (IVIE) (2009a, 2009b, 2009c) e Sánchez e Sánchez (2012). Outros estudos do IVIE (2011b, 2012a) abordan o capital humano e o emprego en tempos de crise, así como o mercado de traballo desde unha perspectiva rexional na crise actual en España.

2 Outra argumentación distinta proporciónaa Álvarez (2011), para quen o mercado de traballo en España xerou emprego precario desde hai varias décadas; nunha primeira etapa, entre os anos 1984 e 1994, propiciouse directamente o emprego temporal, e a partir de aí escóndese un marco de contratación que fomenta este emprego.

En termos xerais, e desde unha perspectiva histórica, podemos afirmar que a sindicalización é un factor que prevén e limita o emprego precario. Nun mundo cambiante como o que estamos vivindo interézanos saber se en termos de calidade de emprego a tendencia é positiva ou negativa. A situación actual non resulta propicia para esta análise, xa que ao vivir unha crise económica de semellante dimensión e con altísimas cifras de desemprego se cae con máis facilidade no emprego precario. O elevado número de traballadores que se atopan sen emprego fai que acepten os traballos que chegan, sen reparar se estes son de baixa calidade.

Laparra (2006) refírese a distintos sistemas de protección social que poden actuar como medidas de prevención do emprego precario: a) as prestacións por desemprego, b) as subvencións á contratación, c) o emprego público, d) a educación e a formación, e) o papel da familia, f) as xubilacións anticipadas, e g) o papel da política social.

Seguindo a Díe (2010), falar das condicións laborais e do emprego en España ten como condición o recoñecemento, en primeiro lugar, dunha mala situación demográfica (baixa natalidade, avellentamento da poboación, dificultade para substituír os traballadores que se xubilan e para manter o sistema da Seguridade Social); en segundo lugar, dunha mala situación do consumo interno; e en terceiro lugar, da continua precarización das condicións laborais. Para este autor, as continuas reformas laborais minguaron as condicións de vida dunha proporción crecente de persoas que ven como diminúen os seus ingresos reais, ben debido ao *emprego lixo* ou ben por desemprego sen subsidio. A diminución dos ingresos ou da capacidade de consumo actúa no mesmo sentido que calquera diminución de poboación: diminúe a demanda interna, a necesidade de produción e o emprego e, polo tanto, aumentan os efectos da crise. A perda de empregos *normalizados* ten dúas consecuencias: o retorno e o incremento da economía somerxada e a solidariedade entre familiares. Pero ambos os dous paliativos non sempre logran evitar a perda da vivenda, os procesos de empobrecemento e/ou o traslado desde a vulnerabilidade social e económica cara a situacións de marxinalidade ou exclusión.

Relacionando esta sección coa seguinte, é dicir, precariedade laboral e pobreza, citamos tamén o estudo de Amuedo Dorantes e Serrano Padial (2010). Para estes autores os contratos temporais implican un aumento da probabilidade de sufrir períodos de pobreza tanto no curto como no medio e no longo prazo a través de efectos *feedback* indirectos que se deben ao menor estatus conseguido polos traballadores en posteriores postos de traballo. Outro traballo que cómpre citar é o de Marsi (2011).

### **3. DIMENSIÓN DA POBREZA EN TEMPOS DE CRISE EN ESPAÑA E EN GALICIA EN PARTICULAR**

A pobreza é un concepto complexo que pode abordarse e medirse de distintas formas. Para a súa definición debe diferenciarse, en primeiro lugar, entre pobreza

absoluta e pobreza relativa. A pobreza absoluta é aquela na que o nivel de carencias impediría o desenvolvemento da vida a calquera persoa, con independencia da súa cultura ou situación. Fálase de pobreza relativa cando se toma como referencia non un limiar de subsistencia senón aquelas condicións consideradas básicas nun contexto social e cultural concreto.

En segundo lugar, ao definir a pobreza pode optarse por un enfoque centrado nos niveis de ingresos ou adoptar unha “perspectiva das capacidades”. Mentres que o primeiro toma a renda ou o gasto como indicador exclusivo da pobreza, a segunda adoita integrar un abano máis amplo de elementos como, entre outros, dispoñer dunha alimentación adecuada e dunha contorna salubre ou a posibilidade de acceder a servizos básicos de saúde e educación (IVIE, 2011a). Brady (2005), Chen e Ravallion (2007), Ravallion, Chen e Sangraula (2007), Ravallion e Chen (2011) e Ruiz-Castillo (2009) abordan nos seus respectivos estudos os conceptos de pobreza absoluta e/ou relativa referidos a distintos ámbitos xeográficos.

Neste traballo basearémonos na renda (en concreto, os ingresos) como determinante exclusivo da pobreza. Neste sentido, Marx e Verbist (1999), utilizando datos europeos, mostraron que as taxas de pobreza para a xente en idade de traballar tenden a ser máis altas en nacións con baixos salarios.

No traballo de Cantó, Gradín e Del Río (2012) analízase a dinámica da pobreza en España identificando os distintos matices en función da súa evolución temporal. Os resultados sinalan que a pobreza en España presenta dúas características: un escaso número de persoas en pobreza crónica e un alto número en pobreza transitoria. A caracterización de ambos os dous casos lévaos a concluír que a pobreza crónica afecta en maior medida aos fogares cuxo sustentador é de maior idade, con baixo nivel de formación e a aqueles que teñen menos persoas asalariadas. A pobreza transitoria e recorrente relaciónase co emprego por conta propia e coa existencia de nenos no fogar.

En España, a crise tivo un impacto moi rápido e intenso na ampliación do número de fogares situados baixo o limiar de pobreza<sup>3</sup> e tamén, aínda que en menor medida, no incremento de fogares afectados por procesos de exclusión social. Na táboa 1 aparecen as taxas de risco de pobreza ou exclusión social publicadas polo INE no período 2007-2012. Nesta táboa, a taxa de risco de pobreza ou exclusión social total para o ano 2010 (25,5%) non coincide coa correspondente para ese ano, que aparece na gráfica 2 (20,7%), debido á distinta forma de definir as taxas.

A taxa que figura na táboa 1 ou taxa/indicador AROPE (Estratexia Europa 2020), *At Risk of Poverty and/or Exclusion*, proposto pola Unión Europea, fai referencia á porcentaxe de poboación que se atopa en risco de pobreza e/ou exclusión social. Xorde da concepción multidimensional da exclusión social e da necesidade de establecer un único indicador que recolla situacións de vulnerabilidade nas cales a pobreza é só un dos aspectos destacados. É dicir, o AROPE e a taxa de pobre-

---

<sup>3</sup> O limiar de pobreza establécese no 60% da mediana equivalente dos ingresos do fogar.

za son indicadores diferentes, pois miden cousas distintas: o primeiro mide pobreza e exclusión no seu conxunto, e o segundo, só pobreza. Desta definición derívase que as persoas que están en situación de pobreza tamén se contabilizan no indicador AROPE, pero é posible que persoas incluídas neste último non sexan pobres. O indicador AROPE define de maneira agrupada as persoas que cumpren un ou máis de tres criterios: persoas que compoñen fogares cuxos ingresos totais están baixo o limiar da pobreza e/ou sofren de privación material severa e/ou teñen baixa intensidade de traballo (EAPN-ES<sup>4</sup>, 2012).

**Táboa 1.-** Evolución no período 2007-2012 da taxa de risco de pobreza ou exclusión social (Estratexia Europa 2020) por idade e sexo (porcentaxes)

	Anos					
	2007	2008	2009	2010	2011	2012 (provisional)
Total	23,1	22,9	23,4	25,5	27,0	26,8
Menos de 16 anos	25,5	25,8	25,8	28,8	29,9	29,7
De 16 a 64 anos	21,0	21,0	22,1	25,5	27,4	28,2
De 65 e máis anos	29,7	28,2	26,1	22,6	22,3	18,7
<b>Homes</b>						
Total	21,7	21,6	22,3	24,9	26,6	26,8
Menos de 16 anos	25,3	25,2	25,0	27,7	28,9	29,0
De 16 a 64 anos	19,7	19,9	21,3	25,1	27,2	28,3
De 65 e máis anos	27,2	25,5	23,5	20,5	21,0	17,0
<b>Mulleres</b>						
Total	24,6	24,2	24,4	26,1	27,3	26,9
Menos de 16 anos	25,8	26,4	26,6	29,9	31,0	30,5
De 16 a 64 anos	22,3	22,1	22,9	25,8	27,7	28,1
De 65 e máis anos	31,6	30,2	28,0	24,1	23,3	20,0

NOTA: A poboación en risco de pobreza ou exclusión social é aquela que está nalgunha destas situacións: en risco de pobreza (60% mediana dos ingresos por unidade de consumo), en carencia material severa (con carencia en cando menos catro conceptos dunha lista de nove), en fogares sen emprego ou con baixa intensidade no emprego (fogares nos que os seus membros en idade de traballar o fixeron menos do 20% do total do seu potencial de traballo durante o ano de referencia).

FONTE: INE: *Encuesta de Condiciones de Vida*.

As entidades sociais xa denunciaron con celeridade o rápido impacto social que en distintos aspectos estaba tendo a crise a partir das demandas sociais recollidas. Aínda que o efecto nas situacións máis extremas non se produciu con tanta rapidez, a tendencia á alza no ano 2009 sinala un maior incremento que no ano anterior. Rexistrouse un aumento do 21% no número de persoas sen fogar no bienio

4 A *European Anti-Poverty Network-España* (EAPN-ES) créase no ano 1991 e refúndase no ano 2004 como unha rede de ONG comprometidas coa inclusión social de persoas que sofren pobreza e exclusión social. Está composta actualmente por dezaoito redes autonómicas nas cales se atopan organizacións como federacións, fundacións, sindicatos, asociacións locais e ONG autonómicas e locais, e quince entidades de ámbito estatal, todas con carácter non lucrativo.

2007-2008, afectando na súa maioría a homes maiores de 40 anos (Cáritas, 2009). A EAPN (European Anti-Poverty Network ou Rede Europea de Loita Contra a Pobreza e a Exclusión Social) identificaba como principais grupos afectados os seguintes: a) familias novas (de entre 20 e 40 anos de idade) con nenos pequenos; familias cuxo cabeza de familia é un home en paro (de máis de 40 anos), con hipoteca ou créditos persoais aos que non poden facer fronte; b) parados de baixa cualificación; c) mulleres especialmente soas con cargas familiares; d) poboación inmigrante en situación regular e irregular; e e) persoas maiores que ven agravadas as súas responsabilidades familiares (fillos en paro/resposta a hipotecas que avalaron, etcétera) e que non cobren os gastos coa súa pensión (EAPN-ES, 2009).

Consciente da importancia do emprego, a Cruz Vermella Española puxo en marcha no ano 2000 o Plan de Emprego, dirixido a promover a inserción laboral das persoas con máis dificultades co fin de conseguir a súa inclusión social. Ata o ano 2011, máis de 250.000 persoas en especiais dificultades de integración laboral participaron nel, das cales 143.000 eran mulleres. Este Plan da Cruz Vermella Española é un dos piares da organización en tempos de crise. No ano 2010, o número de persoas aumentou un 20% con respecto ao ano anterior, alcanzando a cifra de 64.000 persoas atendidas. Os beneficiarios do Plan reciben formación e orientación laboral a través de programas con empresas e iniciativas de colaboración, que promoven a igualdade de oportunidades e loitan contra a discriminación.

A *opinión pública* foi tamén moi consciente da deterioración da situación social. Segundo o *Flash Eurobarometer* de maio de 2010 (Gallup, 2010), en España, por cada persoa que opina que a pobreza se reduciu no seu lugar de residencia, hai dez que afirman que, pola contra, aumentou. Valorando a situación do conxunto, España é o cuarto país europeo en peor situación: o 85% da poboación cre que a pobreza aumentou (deles, o 60% cre que o fixo intensamente, só por detrás de Grecia, Romanía e Portugal, e lonxe do 38% da media da UE-27). Estas opinións poñen de manifesto a necesidade de contar cunha información actualizada de como está evolucionando a cohesión social en España durante a crise, cales están sendo os grupos máis afectados e con que intensidade se traduce a crise de emprego en crise social (Laparra, 2010).

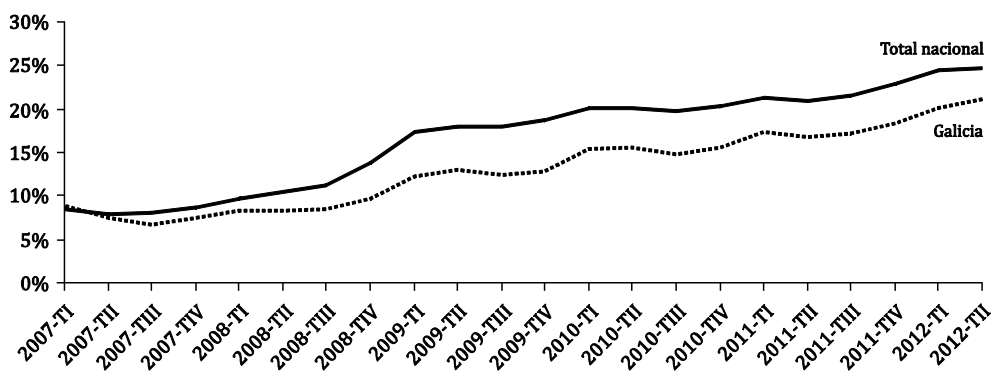
Na Comunidade galega destaca o traballo de Troitiño (2001), segundo o cal non chega con que a produción creza senón que igual importancia ten a forma en que esta se distribúa. En Troitiño (2000) realízase un estudo transversal da situación galega no relativo á desigualdade (absoluta e relativa) e ao benestar-renda respecto do total nacional e das restantes comunidades autónomas na década de 1990. De especial mención son tamén, entre outras, as achegas de Gradín e Del Río (2001), Gradín *et al.* (2006) ou os traballos publicados polo IDEGA e dispoñibles na páxina web do Instituto (Del Río e Lago, 2002).

Pode afirmarse, polo tanto, que o desemprego pode xerar pobreza. Este feito xustifica a gráfica 1, na que se representan as taxas de paro tanto no total nacional



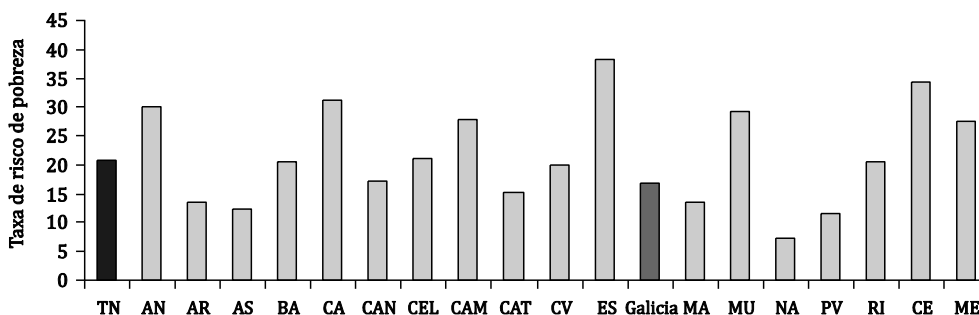
como na Comunidade galega, que son algo inferiores ao total nacional no período 2007-2012. Na gráfica 2 móstranse as taxas de risco de pobreza por comunidades autónomas para o ano 2010, taxa que para Galicia está por baixo do total nacional.

**Gráfica 1.-** Taxa de paro do total nacional e Galicia (percentaxes)



FONTE: INE: *Encuesta de Condiciones de Vida*.

**Gráfica 2.-** Taxa de risco de pobreza por comunidades autónomas no ano 2010 (percentaxes)

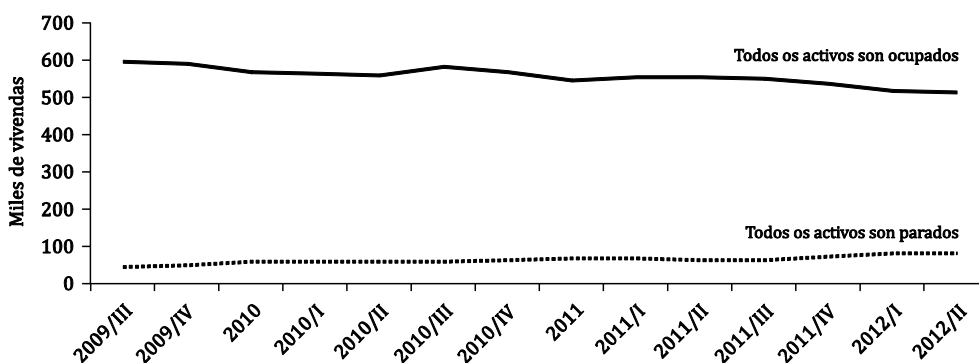


NOTAS: TN: Total nacional; AN: Andalucía; AR: Aragón; AS: Asturias; BA: Illas Baleares; CA: Illas Canarias; CAN: Cantabria; CEL: Castela e León; CAM: Castela-A Mancha; CV: Comunidade Valenciana; ES: Extremadura; MA: Madrid; MU: Murcia; NA: Navarra; PV: País Vasco; RI: A Rioxa; CE: Ceuta; ME: Melilla.

O limiar de pobreza é o 60% da mediana dos ingresos anuais por unidade de consumo (escala OCDE modificada) tomando a distribución de persoas. Os ingresos por unidade de consumo obtéñense dividindo os ingresos totais do fogar entre o número de unidades de consumo.

FONTE: INE: *Encuesta de Condiciones de Vida*.

Na gráfica 3 figura o número de vivendas en Galicia (en miles) nas que todos os activos son ocupados (reduciuse en 80.000 vivendas entre os anos 2009 e 2012) e nas que todos os activos son parados; neste caso case se duplicou, xa que pasou de 44.000 a 83.000 vivendas no ano 2012.

**Gráfica 3.-** Número de vivendas en Galicia por tipoloxía de actividade económica (en miles)

FONTE: IGE e INE: *Encuesta de Población Activa*.

En canto aos ingresos medios mensuais do fogar, Galicia pasou de ter un ingreso medio de 2.026 euros no ano 2007 a 1.977 euros no ano 2010 (IGE, 2012), o que indica un empobrecemento das familias, unha diminución do chamado “estado de benestar”.

Segundo se recolle no *VII Informe del Observatorio de la Realidad Social. De la coyuntura a la estructura: los efectos permanentes de la crisis* (Cáritas, 2012b), a causa principal deste proceso de empeoramento da situación das persoas é o desemprego. O emprego é un ben necesario que se converteu en algo practicamente inaccesible para moitas persoas, aumentando ata preto do 50% o paro de longa duración. O paro supón a desaparición dos ingresos fixos. Ao mesmo tempo, acérase un proceso que vén de antes da crise: a precarización das condicións laborais, que é actualmente moi intensa para quen neste contexto conseguen atopar un emprego. No noso país hai arredor de 2,5 millóns de *traballadores pobres*<sup>5</sup>. Para esta entidade, o traballo paulatinamente deixa de ser un espazo de consolidación de dereitos para converterse nun espazo de fragilidade social.

En febreiro de 2012, na sección de noticias da súa páxina web, Cáritas (2012a) informa do acordo alcanzado entre a Fundación Barrié e Cáritas polo cal renovaron no ano 2012 por cuarto ano consecutivo a súa colaboración no marco do Programa de Axudas de Emerxencia Social para Familias. Mediante esta iniciativa, xurdida no ano 2008, púxose en marcha en Galicia por primeira vez un programa de atención de necesidades de emerxencia, formación e emprego das familias galegas en situación vulnerable. No período 2009-2011 atendéronse 2.700 familias. Trátase dunha acción dedicada á formación para o emprego e á concesión de axudas puntuais e directas a familias galegas vulnerables na actual contorna de crise económica. Da análise destes anos de traxectoria do programa despréndese a aparición dun novo perfil do usuario destes servizos sociais en Galicia:

<sup>5</sup> Pérez, Saller e Panigo (2003) definen como *traballador pobre* aquel que vive nun fogar cuxos ingresos están por baixo da liña de pobreza.

- Recorren a eles familias que nunca necesitaran axuda.
- Proliferan os fogares con presenza de menores e os encabezados por mulleres con cargas familiares non compartidas.
- Constátase un aumento no nivel de formación dos beneficiarios de servizos sociais.
- Aumenta a presenza de homes sós, separados ou divorciados, sen emprego e que non poden afrontar os compromisos legais coas súas familias.
- Incrementábase o número de familias encabezadas por cónxuxes novos (entre 20 e 40 anos), desempregados, con baixa cualificación e baixos salarios que, ata a aparición da crise, mantiñan unha economía estable.

Durante o ano 2012, un total de 81.613 persoas participaron nas accións e programas de emprego de Cáritas; delas, o 16% lograron acceder a un posto de traballo. O perfil predominante destas persoas é o de muller (un 67%), inmigrantes ou autóctonas, con idades comprendidas entre 25 e 45 anos (o 60%) e con baixo nivel formativo (o 63% non supera os estudos secundarios). Baseándose nas cifras de Cáritas, Puga (2012) titula un dos seus artigos así: "Galicia, la Comunidad que se enfrenta a una «feminización de la pobreza»".

Nun contexto de terrible incerteza económica, coa aplicación de políticas restritivas que afectan aos mecanismos de redistribución e de protección social, resulta claro que o impacto social da crise de momento está lonxe de acabar. No informe do Comité de Protección Social da UE advírtese doutros impactos que a crise terá nos sistemas de Seguridade Social e nos fondos de pensións (EU-SPC e European Commission, 2009).

#### 4. ANÁLISE EMPÍRICA

Na nosa investigación imos utilizar a información extraída da *Enquisa de condicións de vida das familias* (ECV) que realiza o IGE. Os datos utilizados nesta análise corresponden ao ano 2010 e publicáronse a finais do ano 2011. Posto que a crise está provocando cambios fortes e rápidos nas rendas dos fogares, identificar o ano de referencia dos datos é de grande importancia. En primeiro lugar, analizaremos os ingresos, xa que a pobreza non é máis que unha consecuencia dun determinado nivel de ingresos, ou máis ben a carencia deles, e en segundo lugar, mediante un contraste de independencia, distintas medidas de asociación e análise de correspondencias, estudaremos a existencia ou non de asociación, tipo de asociación, etcétera, entre a idade e a intensidade dos ingresos regulares.

##### 4.1. COMPORTAMENTO DOS INGRESOS NOS FOGARES GALEGOS

A táboa 2 reflicte as porcentaxes de fogares segundo o intervalo de ingresos mensuais no período 2007-2010.

**Táboa 2.-** Fogares segundo o intervalo de ingresos mensuais. Porcentaxe e variacións interanuais

	Porcentaxe				Variacións interanuais			
	2007	2008	2009	2010	2007	2008	2009	2010
Ata 400 euros	2,10	2,13	2,01	1,97	-	0,03 (3,13)	-0,12 (-4,16)	-0,04 (-0,46)
De 400,01 a 600 euros	6,14	5,06	4,36	4,56	-	-1,08 (-16,21)	-0,7 (-12,42)	0,20 (6,26)
De 600,01 a 1000 euros	15,06	15,58	15,90	16,70	-	0,52 (5,20)	0,32 (3,77)	0,80 (6,84)
De 1.000,01 a 1.500 euros	18,50	18,46	20,05	20,44	-	-0,04 (1,47)	1,59 (10,46)	0,39 (3,70)
De 1.500,01 a 2.000 euros	16,10	16,42	16,43	16,48	-	0,32 (3,65)	0,01 (1,78)	0,05 (2,03)
De 2.000,01 a 2.500 euros	14,26	14,65	14,50	13,51	-	0,39 (4,44)	-0,15 (0,67)	-0,99 (-5,22)
De 2.500,01 a 3.000 euros	9,63	9,81	9,30	9,09	-	-0,18 (3,52)	-0,51 (-3,52)	-0,21 (-0,60)
De 3.000,01 a 4.000 euros	9,98	10,05	10,07	10,19	-	0,07 (2,42)	0,02 (1,91)	0,12 (2,94)
Máis de 4.000 euros	8,23	7,84	7,38	7,06	-	-0,39 (-3,12)	-0,46 (-4,29)	-0,32 (-2,63)
Total	100,00	100,00	100,00	100,00				

NOTA: En cada cela das últimas tres columnas (correspondentes ás variacións nos anos 2008, 2009 e 2010), a primeira cifra refírese ao incremento ou diminución das porcentaxes interanuais, mentres que a segunda cifra, entre parénteses, representa a taxa de variación interanual obtida a partir do número de fogares pertencente a cada intervalo de ingresos.

FONTE: Elaboración propia a partir de IGE: *Enquisa de condicións de vida das familias*.

Na táboa 2 comprobamos que coa crise os fogares con menores ingresos aumentan, agás no tramo de menos de 400 euros, aínda que intuimos (a falta de coñecer os anos seguintes) que tamén aumentarán, mentres que os fogares con maiores ingresos diminúen, agás no tramo de 3.000-4.000 euros. Por ilustrar máis esta idea, do millón de fogares aproximadamente que hai en Galicia, no ano 2007, cando aínda non empezara a crise, había 233.737 fogares cuxos ingresos eran inferiores a 1.000 euros, mentres que no ano 2010 eran 244.953. Dado o comportamento do mercado laboral actual, nos anos seguintes non esperamos mellores cifras.

Da análise anterior despréndese que as condicións de vida empeoran claramente debido, por un lado, ao aumento dos fogares con niveis de ingresos nos tramos máis baixos e, por outro lado, á diminución dos fogares con niveis de ingresos nos intervalos máis altos.

#### 4.2. RELACIÓNS ENTRE A IDADE E A INTENSIDADE DOS INGRESOS REGULARES

A *idade* é unha variable que convén ter presente nas distintas formulacións do mercado laboral. A maior idade, maior é tamén a proporción de traballos perma-

mentes, autónomos, con mobilidade xeográfica e traballos que requiren retos. Por outro lado, en idades máis novas é maior a proporción de traballos temporais, con horarios flexibles, a tempo parcial e infracualificados (IVIE, 2009d). Neste sentido, a idade é a variable que establece a distinción entre pertencer ou non ao colectivo de novos e, polo tanto, entra no modelo que pasamos a desenvolver. A outra variable refírese á intensidade dos ingresos regulares.

A táboa de continxencia escollida está formada polas variables que chamaremos *idade* e *número de días de ingresos regulares*. A variable *idade* intégrena seis modalidades: *de 18 a 24 anos, de 25 a 29 anos, de 30 a 39 anos, de 40 a 49 anos, de 50 a 64 anos, de 65 ou máis anos*. A variable *número de días de ingresos regulares* clasifícase en catro categorías: *ningún día de ingresos regulares, menos de 6 meses de ingresos regulares, máis de 6 e menos de 12 meses de ingresos regulares, e todo o ano de ingresos regulares*.

A metodoloxía que se vai utilizar será, en primeiro lugar, un contraste de independencia para pescudar se a *idade* e o *número de días de ingresos regulares* son independentes. En segundo lugar, e ao non ser independentes, calcúlanse distintas medidas de asociación (direccionais e simétricas) entrambas as dúas variables. Por último, mediante unha análise de correspondencias buscamos asociacións entre as categorías das dúas variables. Podemos falar dunha *secuencia dedutiva*, que se inicia coa formulación dunhas hipóteses que, dependendo de cal delas se verifique, determinará a continuidade do estudo, que desenvolvemos nos parágrafos seguintes.

Formulamos o seguinte contraste:  $H_0$ : *A idade e o número de días de ingresos regulares son independentes*;  $H_1$ : *A idade e o número de días de ingresos regulares non son independentes*.

O estatístico chi-cadrado obtido para os datos do ano 2010 vale 1,383E2 (sig. asintótica = 0,000), o que nos leva a rexeitar a hipótese nula. As medidas da táboa 3 serven para estudar a intensidade e o tipo de asociación entrambas as dúas variables, sendo válidas tanto para variables nominais como ordinais.

No noso caso, como as variables *idade* e *número de días de ingresos regulares* teñen orde, podemos utilizar todas elas, aínda que as medidas para datos ordinais (*d* de Somers, *gamma*, *tau-b* de Kendall e *tau-c* de Kendall) nos proporcionan máis información, posto que, a diferenza das medidas de datos nominais (*lambda*, *tau* de Goodman e Kruskal, coeficiente de incerteza, *phi*, *V* de Cramer e coeficiente de continxencia), sinalan non só intensidade senón tamén a dirección na asociación.

Todas as medidas aparecen acompañadas do seu nivel crítico (*sig. aproximada*), e dado que é moi pequeno (menor que 0,05 en todos os casos) rexeitamos a hipótese nula de independencia. O valor estandarizado (*T aproximada*) obtense dividindo o valor do coeficiente entre o seu erro típico (calculado supoñendo independencia entre as variables). O *erro típico asintótico*, porén, calcúlase sen supoñer independencia.

Os coeficientes obtidos nas medidas para datos ordinais son positivos, por iso interprétase que a maior idade corresponde un maior número de días de ingresos

regulares, é dicir, valores baixos dunha variable asóciense con valores baixos da outra (o mesmo que sucede para os valores altos).

**Táboa 3.-** Medidas de asociación (direccionais e simétricas) da táboa de continxencia (ano 2010)

Medidas direccionais		Valor	Erro típ. asint. (a)	T aprox. (b)	Sig. aprox.
<i>Lambda</i>	Simétrica	0,136	0,030	4,240	0,000
	<i>Nº días engresos reg</i> dependente	0,184	0,051	3,264	0,001
	<i>Idade</i> dependente	0,120	0,030	3,750	0,000
<i>Tau</i> de Goodman e Kruskal	<i>Nº días engresos reg</i> dependente	0,173	0,030		0,000 (c)
	<i>Idade</i> dependente	0,046	0,009		0,000 (c)
Coeficiente de incerteza	Simétrica	0,084	0,014	5,937	0,000 (d)
	<i>Nº días engresos reg</i> dependente	0,139	0,023	5,937	0,000 (d)
	<i>Idade</i> dependente	0,060	0,010	5,937	0,000 (d)
<i>d</i> de Somers	Simétrica	0,298	0,032	8,736	0,000
	<i>Nº días engresos reg</i> dependente	0,225	0,026	8,736	0,000
	<i>Idade</i> dependente	0,442	0,047	8,736	0,000
Medidas simétricas		Valor	Erro típ. asint. (a)	T aprox. (b)	Sig. aprox.
<i>Phi</i>		0,480			0,000
<i>V</i> de Cramer		0,277			0,000
Coeficiente de continxencia		0,433			0,000
<i>Tau-b</i> de Kendall		0,315	0,034	8,736	0,000
<i>Tau-c</i> de Kendall		0,250	0,029	8,736	0,000
<i>Gamma</i>		0,513	0,052	8,736	0,000

NOTAS: (a): Asumindo a hipótese alternativa; (b): Empregando o erro típico asintótico baseado na hipótese nula; (c): Baseado na aproximación chi-cadrado; (d): Probabilidade do chi-cadrado da razón de verosimilitudes.

FONTE: Elaboración propia a partir de IGE: *Enquisa de condicións de vida das familias*.

O obxectivo da análise de correspondencias é estudar relacións entre variables non métricas e enriquecer a información que ofrecen as táboas de continxencia, que unicamente comproban se existe algún tipo de relación entre as variables (test chi-cadrado...) e a intensidade e dirección desa relación (medidas da táboa 3). Mediante esta análise<sup>6</sup> sinálase, ademais, en que grao contribúen a esa relación os distintos valores das variables, información que se soe proporcionar graficamente (valores asociados próximos) (Pérez, 2009).

Na táboa 4 móstranse as contribucións á inercia total de cada unha das  $K = \min \{6-1, 4-1\} = 3$  dimensións, calculadas polo programa SPSS. Repetimos a análise para catro anos, aínda que unicamente reflectimos os anos 2008, 2009 e 2010 por corresponder aos anos de crise<sup>7</sup>. A inercia total representa a explicación total dos eixes (explican un total de 0,231 no ano 2010). Os valores propios podemos interpretalos como a correlación entre as puntuacións de filas e columnas. Para cada dimensión, o cadrado do valor propio é igual á inercia. A suma das iner-

6 Un desenvolvemento máis exhaustivo deste método atópase, entre outros, en Benzécri (1973, 1992); Greenacre (1984, 2007); Lebart, Morineau e Piron (2000); ou Ramírez e Martínez (2010). Desde un punto de vista aplicado, podemos citar a Lozares, López e Borrás (1998); Abad, Blanco e García (2008); González, Díaz e Álvarez (2011); ou Aguilar (2011).

7 Todos os comentarios do modelo van referirse ao ano 2010.

cias correspondentes a cada unha das dimensións é igual á inercia total. A partir da inercia total, calcúlanse as proporcións de inercia explicada por cada dimensión, que serven para medir a importancia de cada unha das dimensións á hora de explicar as dependencias observadas. Tamén se calculan as proporcións de inercia acumulada explicada polas distintas dimensións.

Aínda que o valor da inercia non é alto (0,222; 0,009; 0,000), entre os tres eixes explican o 100% da varianza. Observamos que a primeira dimensión contribúe un 95,8% a esa inercia, e que as dúas primeiras contribúen un 99,8%, polo que podemos afirmar que as dependencias observadas na táboa están adecuadamente recollidas polas dúas primeiras dimensións. Nesta táboa aparece o valor do estatístico chi-cadrado cun  $p$ -valor menor que 0,01, o que nos conduce a rexeitar a hipótese nula de independencia entre as dúas variables ao 99%<sup>8</sup>. Para os dous eixes retidos tamén aparece a súa desviación típica e o coeficiente de correlación entre eles.

**Táboa 4.-** Contribucións á inercia total de cada dimensión

Ano 2008								
Dimensión	Valor propio	Inercia	Chi-cadrado	Sig.	Proporción de inercia		Confianza para o valor propio	
					Explicada	Acumulada	Desviación típica	Correlación 2
1	0,414	0,172			0,940	0,940	0,043	-0,088
2	0,103	0,011			0,058	0,999	0,035	
3	0,016	0,000			0,001	1,000		
Total		0,183	109,606	0,00 (a)	1,000	1,000		
Ano 2009								
Dimensión	Valor propio	Inercia	Chi-cadrado	Sig.	Proporción de inercia		Confianza para o valor propio	
					Explicada	Acumulada	Desviación típica	Correlación 2
1	0,443	0,196			0,937	0,937	0,041	-0,024
2	0,114	0,013			0,062	0,999	0,039	
3	0,014	0,000			0,001	1,000		
Total		0,209	125,605	0,00 (a)	1,000	1,000		
Ano 2010								
Dimensión	Valor propio	Inercia	Chi-cadrado	Sig.	Proporción de inercia		Confianza para o valor propio	
					Explicada	Acumulada	Desviación típica	Correlación 2
1	0,471	0,222			0,958	0,958	0,041	-0,048
2	0,096	0,009			0,040	0,998	0,037	
3	0,021	0,000			0,002	1,000		
Total		0,231	138,692	0,00 (a)	1,000	1,000		

NOTA: (a): 15 graos de liberdade.

FONTE: Elaboración propia a partir de IGE: *Enquisa de condicións de vida das familias*.

<sup>8</sup> Resultado coherente co obtido no contraste de independencia anterior.

Á vista está que a inercia do ano 2010 é maior que a do ano 2009, e esta última é maior que a do ano 2008. Demóstrase que as asociacións van en aumento. A inercia total mide o grao de dependencia existente entrambas as dúas variables, de modo que se a inercia total aumenta nos anos seguintes será reflexo dunha maior asociación entre as variables *idade* e *número de días de ingresos regulares*.

Todo o desenvolvemento posterior corresponde unicamente ao ano 2010. Nas táboas 5 e 6 aparecen as contribucións á inercia total de cada punto, fila e columna. A primeira columna das táboas presenta as etiquetas das modalidades das variables. As columnas segunda e terceira presentan as coordenadas de cada punto nos dous factores retidos (son as puntuacións na dimensión). A cuarta columna mostra a inercia de cada punto. As columnas quinta, sexta, sétima e oitava presentan as contribucións absolutas e relativas aos eixes retidos. A última columna refírese á calidade da representación no plano dos dous primeiros eixes. Para interpretar os eixes factoriais hai que determinar que puntos son os que os xeran, buscando as filas e columnas que presenten as contribucións absolutas máis importantes. As modalidades das variables mellor representadas en cada eixe determínanse a partir das contribucións relativas.

Nas táboas 5 e 6 podemos ver o que en inercia contribúe cada categoría ao total da inercia. Por exemplo, ao total da inercia (0,231) *ningún día de ingresos regulares* (valor pertencente a puntos de fila) achega 0,141, mentres que *de 18 a 24 anos de idade* (valor pertencente a puntos de columna) proporciona 0,170. Coa contribución dos puntos á inercia da dimensión cuantifícase a importancia dun punto á hora de explicar un eixe. *Ningún día de ingresos regulares* é o valor máis importante dos puntos de fila (63% da inercia explicada para o primeiro eixe) e *de 18 a 24 anos de idade* é o máis importante dos puntos de columna (76,9% da inercia) para a orientación do primeiro eixe. Entre *6 e 12 meses de ingresos regulares* é o valor máis importante dos puntos de fila (48,5% da inercia explicada para o segundo eixe) e *de 25 a 29 anos de idade* é o máis importante dos puntos de columna (35,2% da inercia) para a orientación do segundo eixe.

**Táboa 5.-** Contribucións totais e relativas dos perfís fila\*

Número de días de ingresos regulares	Coordenadas		Inercia	Contribución				
	1	2		Dos puntos á inercia da dimensión		Da dimensión á inercia do punto		
				1	2	1	2	Total
Ningún día	-1,189	0,264	0,141	0,630	0,153	0,990	0,010	1,000
Menos de 6 meses	-1,099	-1,082	0,020	0,075	0,358	0,825	0,163	0,988
Entre 6 e 12 meses	-0,633	-1,191	0,011	0,028	0,485	0,571	0,411	0,982
Todo o ano	0,415	0,021	0,059	0,267	0,003	0,999	0,001	1,000
Total activo			0,231	1,000	1,000			

NOTA: \*Normalización simétrica.

FONTE: Elaboración propia a partir de IGE: *Enquisa de condicións de vida das familias*.



**Táboa 6.-** Contribucións totais e relativas dos perfís columna\*

Idade	Coordenadas		Inercia	Contribución				
	1	2		Dos puntos á inercia da dimensión		Da dimensión á inercia do punto		
				1	2	1	2	Total
De 18 a 24 anos	-1,473	0,110	0,170	0,769	0,021	0,999	0,001	1,000
De 25 a 29 anos	-0,068	-0,450	0,004	0,002	0,352	0,097	0,859	0,956
De 30 a 39 anos	0,394	-0,341	0,014	0,055	0,203	0,856	0,130	0,987
De 40 a 49 anos	0,372	-0,017	0,011	0,049	0,001	1,000	0,000	1,000
De 50 a 64 anos	0,222	0,346	0,006	0,018	0,208	0,668	0,329	0,997
De 65 o máis anos	0,553	0,353	0,026	0,108	0,216	0,921	0,076	0,998
Total activo			0,231	1,000	1,000			

NOTA: \*Normalización simétrica.

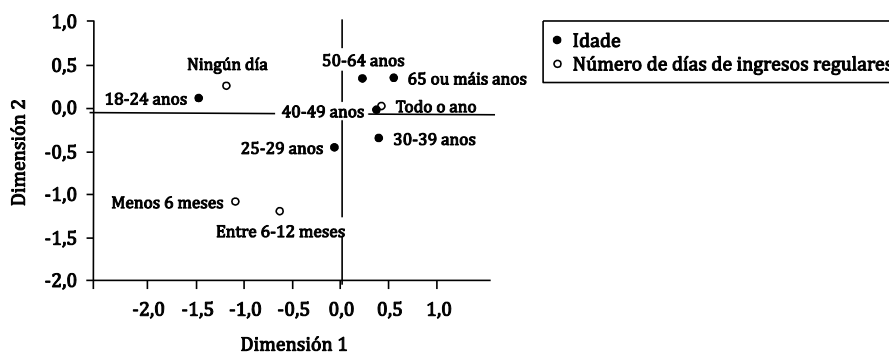
FONTE: Elaboración propia a partir de IGE: *Enquisa de condicións de vida das familias*.

Porén, coa contribución da dimensión á inercia do punto mídese a porcentaxe de cada modalidade explicada por cada eixe. Polo que respecta ao *número de días de ingresos regulares* e á *idade* que mellor están representados sobre o primeiro eixe factorial, serán os que teñan contribucións relativas máis elevadas. En canto ao *número de días de ingresos regulares* correspóndese con *ningún día de ingresos regulares* (99%) e *todo o ano de ingresos regulares* (99,9%). En relación coa *idade*, correspóndese con *de 18 a 24 anos* (99,9%) e *de 40 a 49 anos* (100%); é o caso dos máis novos e dos adultos. Estes resultados son moi satisfactorios na súa interpretación, porque indican que o primeiro eixe factorial explica o 100% do comportamento de dúas categorías de ingresos.

En relación co *número de días de ingresos regulares* que mellor están representados sobre o segundo eixe factorial, podemos citar a categoría de *entre 6 e 12 meses* (41,1%) e, polo que se refire á *idade*, pode sinalarse o tramo *de 25 a 29 anos* (85,9%).

Na gráfica 4 representamos graficamente as relacións entre as categorías de ambas as dúas variables. Utilizamos o método de normalización simétrica, segundo o cal, para cada dimensión, as puntuacións de fila son a media ponderada das puntuacións de columna divididas polo valor propio coincidente; e ao revés, as puntuacións de columna son a media ponderada das puntuacións de fila divididas polo valor propio coincidente. Este método é adecuado para examinar as diferenzas ou similitudes entre as categorías das dúas variables.

En canto ao plano factorial formado polos dous primeiros eixes factoriais, están ben representadas todas as categorías, xa que todas as características teñen porcentaxes de representación moi altos (superiores ao 90%, última columna das táboas 5 e 6). Á vista da situación das modalidades sobre o plano, vemos que os máis novos (*de 18 a 24 anos*) non teñen *ningún día de ingresos regulares*, mentres que os adultos (*de 40 a 49 anos*) son os que teñen *ingresos regulares todo o ano*.

**Gráfica 4.-** Representación gráfica dos puntos de fila e de columna. Normalización simétrica

FONTE: Elaboración propia a partir de IGE: *Enquisa de condicións de vida das familias*.

### 4.3. DISCUSIÓN

Toda a análise do epígrafe anterior se realizou para o ano 2010. Resultados similares obtivéronse en anos anteriores; o que resulta destacable é que na análise de correspondencias as porcentaxes de inercia obtidas son maiores nos últimos anos. Este feito pon de manifesto que as variables *idade* e *número de días de ingresos regulares* aumentan a súa dependencia en anos de crise na forma descrita: aos máis novos asóciáselles a categoría de *ningún día de ingresos regulares*, mentres que os adultos son os que teñen *ingresos regulares todo o ano*.

Moi ao noso pesar, precariedade laboral-pobreza é un tema de tremenda actualidade. En momentos de crise nos que a taxa de paro se sitúa no 21,1% (Galicia, 2º trimestre de 2012), os empregos precarios fanse máis presentes. Os cambios experimentados pola poboación española, e galega en particular, reflicten non só un aumento dos procesos de exclusión social e de fogares baixo o limiar de pobreza, senón que, sen chegar ata estas situacións extremas, a maioría dos fogares viviron minguadas as súas condicións de vida. Neste sentido, propiciouse a aparición de *traballadores pobres*; a esta precariedade laboral engádese o desemprego crecente que reduce drasticamente os ingresos necesarios en moitos fogares, ao que se suma a perda de protección social para aqueles que acaban o prazo para recibir prestacións por desemprego.

Compartimos a reflexión de Pérez, Saller e Panigo (2003) segundo a cal o nivel de vida dun traballador depende dos seus ingresos persoais, dos ingresos doutros membros do fogar (é determinante o número de perceptores de ingresos) e do número de persoas que viven nel. Engadimos a este respecto que se os ingresos do fogar diminúen, o nivel de vida dos seus membros descende e pode ser motivo de pobreza.

Coincidimos coa idea expresada por Laparra (2010) cando, utilizando o símil do surf, reflicte bastante ben o continuo esforzo dos fogares españois por manterse a flote e en equilibrio sobre unha base tan inestable como un mar enfurecido.

O empobrecemento xeral da poboación polo recorte de ingresos está afectando de maneira contundente aos máis novos. A eles van destinadas as ofertas de extensos horarios e reducidos salarios. Nun contexto de alto desemprego e incerteza laboral, retribucións en negro e traballos sen ningún tipo de dereitos empezan a ser moeda corrente entre estes novos, moitos con estudos universitarios, que ven truncadas as súas expectativas mentres contemplan o impresionante espectáculo dun reparto cada vez máis desigual da riqueza (*El País*, 2012). Segundo datos da EPA, o número de persoas menores de 25 anos que está en disposición de traballar descendeu en 166.000 no cuarto trimestre do ano 2012; un descenso sen precedentes que indica que a fuga de talentos se está acelerando. A emigración de novos en momentos de crise fai que se beneficien outros da formación que o noso país puxo ao seu alcance.

## 5. CONCLUSIÓNS

Por emprego precario pode entenderse emprego de baixa calidade. Nun mundo cambiante como o que estamos vivindo interésanos saber se en termos de calidade de emprego a tendencia é positiva ou negativa. A situación actual non resulta propicia, xa que ao vivir unha crise económica de semellante dimensión e con altísimas cifras de desemprego se cae con máis facilidade no emprego precario. O elevado número de traballadores que se atopan sen emprego fai que se acepten os traballos que chegan, sen reparar se estes son de baixa calidade. A deterioración das condicións do mercado de traballo implica un incremento dos niveis de pobreza, pero ao mesmo tempo permanecer nesta situación de crise xera que os traballadores acepten traballos que, de estar noutras circunstancias económicas, non se formularían.

En Galicia, aínda que a taxa de paro, taxa de risco de pobreza, etcétera son elevadas, están por baixo das taxas correspondentes ao total nacional. No escenario económico presente, e froito da análise realizada neste traballo, chegamos ás seguintes conclusións:

- O número de fogares con ingresos baixos aumentou, mentres que o número de fogares con ingresos máis altos diminuíu en Galicia. A esta conclusión chegouse utilizando os datos publicados polo IGE na súa *Enquisa de condicións de vida das familias* (2010).
- A idade e a intensidade dos ingresos regulares non son variables independentes. Tras o cálculo de medidas direccionais e simétricas, constátase unha asociación positiva. Mediante a aplicación da análise de correspondencias conclúese que os máis novos (*de 18 a 24 anos*) son os que teñen empregos máis precarios, xa que teñen asociada a categoría *ningún día de ingresos regulares*. As medidas de asociación e a análise de correspondencias proporcionan resultados coherentes. As inercias obtidas nas análises de correspondencias aumentan conforme se avanza no tempo (período 2007-2010).

O principal problema que nos trouxo esta crise é o desemprego. Resulta necesario construír máis itinerarios positivos de integración tanto laboral coma social. As políticas activas de emprego deben formularse como base para a saída da crise e para a reactivación económica.

Precariedade laboral e desemprego estenderon a pobreza nas súas distintas versións. En épocas de recesión, a historia lémbra-nos que os recortes non deben ser a única ferramenta que se debe aplicar. Só o crecemento económico permitirá diminuír o desemprego e recuperar a sostibilidade das contas públicas.

## BIBLIOGRAFÍA

- ABAD, J.; BLANCO, P.; GARCÍA, A. (2008): "Análisis de correspondencias y estudio de historias de vida: una aplicación a la Encuesta de Transición Educativo-Formativa e Inserción Laboral", *Pecunia: Revista de la Facultad de Ciencias Económicas y Empresariales*, 6, pp. 1-27.
- AGUILAR, E. (2011): "Análisis de correspondencia para estudiar la relación entre algunas variables medidas a partir de la Encuesta Nacional de Opinión Pública del año 2006 (ENOPU-06)", *Revista de Ciencias Económicas de la Universidad de Costa Rica*, 29 (2), pp. 207-217.
- ÁLVAREZ, H. (2011): *La precariedad laboral. Análisis y propuestas de solución*. 2ª ed. Albacete: Bomarzo.
- AMUEDO DORANTES, C.; SERRANO PADIAL, R. (2010): "Labour Market Flexibility and Poverty Dynamics", *Labour Economics*, 17 (4), pp. 632-642.
- ANTÓN, A. (2006): *Precariedad laboral e identidades juveniles (Fundación Sindical de Estudios y CC.OO. de Madrid)*. Madrid: GPS.
- BENZECRI, J.P. (1973): "L'analyse des données", *L'analyse des correspondences*, v. II. Paris: Dunod.
- BENZECRI, J. P. (1992): *Correspondence Analysis Handbook*. New York, NY: Dekker.
- BRADY, D. (2005): "The Welfare State and Relative Poverty in Rich Western Democracies, 1967-1997", *Social Forces*, 83 (4), pp. 1329-1364.
- CANTÓ, O.; GRADÍN, C.; DEL RÍO, C. (2012): "Pobreza crónica, transitoria y recurrente en España", *Revista de Economía Aplicada*, 58, (XX), pp. 69-94.
- CÁRITAS (2009): *La respuesta de Cáritas ante la crisis. Impacto, diagnóstico y propuestas*. Madrid: Cáritas.
- CÁRITAS (2012a): *La Fundación Barrié y Cáritas renuevan por cuarto año consecutivo en Galicia el programa de ayudas de emergencia social para familias*. Madrid: Cáritas. (8 de febreiro de 2012). <[http://www.caritas.es/noticias\\_tags\\_noticiaInfo.aspx?Id=5495](http://www.caritas.es/noticias_tags_noticiaInfo.aspx?Id=5495)>.
- CÁRITAS (2012b): *VII Informe del Observatorio de la Realidad Social. De la coyuntura a la estructura: los efectos permanentes de la crisis*. Madrid: Cáritas.
- CHEN, S.; RAVALLION, M. (2007): "Absolute Poverty Measures for the Developing World, 1981-2004", *Proceedings of the National Academy of Sciences of the United States of America*, 104 (43), pp. 16757-16762.
- DEL RÍO, C.; LAGO, S. [ed.] (2002): *Pobreza e inclusión social en Galicia*. (Xornadas do IDEGA, 1). Santiago de Compostela: Universidade de Santiago de Compostela, IDEGA.
- DIE, L. (2010): "Crisis económica internacional e inmigración", *Documentación Social*, 158, pp. 131-146.

- EL PAÍS (2012): "Frustración juvenil", *El País*, 11/03/12. (20 de setembro de 2012). <[http://elpais.com/elpais/2012/03/10/opinion/1331408946\\_927258.html](http://elpais.com/elpais/2012/03/10/opinion/1331408946_927258.html)>.
- EUROPEAN ANTI-POVERTY NETWORK-ESPAÑA (2009): *El impacto de la crisis en la pobreza y la exclusión social: diagnóstico y actuaciones*. Madrid: EAPN-España.
- EUROPEAN ANTI-POVERTY NETWORK-ESPAÑA (2012): *Impactos de la crisis. 2º Informe: Seguimiento del indicador de riesgo de pobreza y exclusión social en España 2009-2011*. Madrid: EAPN-España.
- EUROPEAN UNION, SOCIAL PROTECTION COMMITTEE; EUROPEAN COMMISSION (2009): *Second Joint Assessment by the Social Protection Committee and the European Commission of the Social Impact of the Economic Crisis and of Policy Responses*. 16169/09 ADD 1. Brussels: European Union, Social Protection Committee (EU-SPC)/European Commission.
- GALLUP (2010): *Monitoring the Social Impact of the Crisis: Public Perceptions in the European Union* (Flash Eurobarometer, 289). Brussels: European Commission.
- GALTIER, B.; GAUTIÉ, J. (2001): *Employment Protection and Labour Market Policies: Trade Offs and Complementarities? The Case of France*. (Employment Paper, 2001/17). Genève: International Labour Organization (ILO).
- GONZÁLEZ, M.O.; DÍAZ, F.M.; ÁLVAREZ, J.A. (2011): "Nivel educativo y empleo en el período 2005-2009: un análisis comparado entre la población ocupada española y extranjera", *XX Jornadas de la Asociación de Economía de la Educación*. Málaga: Asociación de Economía de la Educación (AEDE).
- GRADÍN, C.; CANTÓ, O.; DEL RÍO, C.; AZPITARTE, F. (2006): *A pobreza e a exclusión social en Galicia*. (Informe para a Vicepresidencia de Igualdade e Benestar Social da Xunta de Galicia. II Plan Galego de Inclusión Social). Santiago de Compostela: Xunta de Galicia, Vicepresidencia de Igualdade e Benestar Social.
- GRADÍN, C.; DEL RÍO, C. (2001): *Desigualdad, pobreza y polarización en la distribución de la renta en Galicia*. (Colección Renta, 11). A Coruña: Instituto de Estudios Económicos de Galicia-Fundación Pedro Barrié de la Maza.
- GREENACRE, M. (1984): *Theory and Applications of Correspondence Analysis*. London: Academic Press.
- GREENACRE, M. (2007): *Correspondence Analysis in Practice*. 2ª ed. London: Chapman & Hall/CRC Interdisciplinary Statistics.
- INSTITUTO GALEGO DE ESTATÍSTICA (2012): *Enquisa de condicións de vida das familias. Metodoloxía*. (Mimeo). Santiago de Compostela: IGE.
- INSTITUTO NACIONAL DE ESTADÍSTICA (2012): *Encuesta de Condiciones de Vida. Metodología 2005*. Madrid: INE.
- INSTITUTO VALENCIANO DE INVESTIGACIONES ECONÓMICAS (2009a): *Dinámica de la sobrecualificación: ¿permanente o transitoria?* (Cuadernos de Capital Humano, 103). Valencia: IVIE.
- INSTITUTO VALENCIANO DE INVESTIGACIONES ECONÓMICAS (2009b): *Ciclo económico y sobrecualificación: efectos de la crisis actual*. (Cuadernos de Capital Humano, 104). Valencia: IVIE.
- INSTITUTO VALENCIANO DE INVESTIGACIONES ECONÓMICAS (2009c): *Sobrecualificación y salarios*. (Cuadernos de Capital Humano, 105). Valencia: IVIE.
- INSTITUTO VALENCIANO DE INVESTIGACIONES ECONÓMICAS (2009d): *Flexibilidad laboral y características de los jóvenes*. (Cuadernos de Capital Humano, 106). Valencia: IVIE.
- INSTITUTO VALENCIANO DE INVESTIGACIONES ECONÓMICAS (2011a): *El índice de pobreza humana en las regiones españolas*. (Cuadernos de Capital Humano, 121). Valencia: IVIE.

- INSTITUTO VALENCIANO DE INVESTIGACIONES ECONÓMICAS (2011b): *Capital humano y empleo en tiempos de crisis (II)*. (Cuadernos de Capital Humano, 122). Valencia: IVIE.
- INSTITUTO VALENCIANO DE INVESTIGACIONES ECONÓMICAS (2012a): *Crisis y mercado de trabajo: una perspectiva regional*. (Cuadernos de Capital Humano, 133). Valencia: IVIE.
- INSTITUTO VALENCIANO DE INVESTIGACIONES ECONÓMICAS (2012b): *Los jóvenes y el empleo en tiempos difíciles*. (Cuadernos de Capital Humano, 137). Valencia: IVIE.
- LAPARRA, M. (2006): *La construcción del empleo precario*. Madrid: Fundación Fomento de Estudios Sociales y de Sociología Aplicada/Cáritas Española.
- LAPARRA, M. (2010): "El impacto de la crisis en la cohesión social o el surf de los hogares españoles en el modelo de integración de la «sociedad líquida»", *Documentación Social*, 158, pp. 97-130.
- LEBART, L.; MORINEAU, A.; PIRON, M. (2000): *Statistique Exploratoire Multidimensionnelle*. 3<sup>a</sup> ed. Paris: Dunod.
- LOZARES, C.; LÓPEZ, P.; BORRÁS, V. (1998): "La complementariedad del log-lineal y del análisis de correspondencias en la elaboración y el análisis de tipologías", *Papers. Revista de Sociología*, 55, pp. 79-93.
- MARSI, L. (2011): "Precariedad laboral y pobreza: los límites de la ciudadanía en la sociedad neoliberal", *Historia Actual Online*, 24, pp. 139-152.
- MARX, I.; VERBIST, G. (1999): "Low-Paid Work and Poverty: A Cross-Country Perspective" en S. Baze, M. Gregory e W. Salverda [ed.]: *Low-Wage Employment in Europe*. Northampton, MA: Elgar.
- PÉREZ, C. (2009): *Técnicas estadísticas multivariantes con SPSS*. Madrid: Garceta.
- PÉREZ, P.; SALLER, G.; PANIGO, D. (2003): "¿Trabajadores pobres o pobres trabajadores? El caso argentino 1998-2002", *6º Congreso Nacional de Estudios del Trabajo*. Buenos Aires.
- PUGA, N. (2012): "Galicia, la Comunidad que se enfrenta a una «feminización de la pobreza»", *El Mundo*, 15/02/12. (10 de setembro de 2012). <<http://www.elmundo.es/el-mundo/2012/02/15/galicia/1329316846.html>>.
- RAMÍREZ, J.; MARTÍNEZ, G. (2010): "Análisis de correspondencias a partir de una muestra probabilística", *Revista Colombiana de Estadística*, 33 (2), pp. 273-293.
- RAVALLION, M.; CHEN, S. (2011): "Weakly Relative Poverty", *Review of Economics and Statistics*, 93 (4), pp. 1251-1261.
- RAVALLION, M.; CHEN, S.; SANGRAULA, P. (2007): "New Evidence on the Urbanization of Global Poverty", *Population and Development Review*, 33 (4), pp. 667-701.
- RODGERS, G.; RODGERS, J. (1992): *El trabajo precario en la regulación; crecimiento del empleo atípico en Europa Occidental*. Madrid: Ministerio de Trabajo y Seguridad Social.
- RUBIO, J. (2009): "Aspectos sociológicos del desempleo/paro y de la precariedad laboral", *Nómadas. Revista Crítica de Ciencias Sociales y Jurídicas*, 24.
- RUIZ-CASTILLO, J. (2009): "Pobreza relativa y absoluta. El caso de México (1992-2004)", *El Trimestre Económico*, 301, pp. 67-100.
- SÁNCHEZ, M.C. (2010): *Factores determinantes para la inserción y distintas formas de participación en el mercado laboral gallego*. (Tese de doutoramento). A Coruña: Universidade da Coruña.
- SÁNCHEZ, M.C.; SÁNCHEZ, P. (2012): "Estudio de sobrecualificación y crisis económica en el mercado laboral español", *XXII Jornadas Luso-Españolas de Gestión Científica*. Vila Real: Universidade de Trás-os-Montes e Alto Douro (UTAD).

TROITIÑO, A. (2000): "Desigualdade e benestar en termos da distribución persoal da renda. A situación galega no marco do Estado", *Revista Galega de Economía*, 9 (2), pp. 199-228.

TROITIÑO, A. (2001): "Incidencia de la ocultación de ingresos de la EPF sobre los niveles regionales de desigualdad relativa y bienestar-renta", *Estudios de Economía Aplicada*, 19, pp. 189-210.

