

PARTICIPACIÓN LABORAL, POLÍTICA, ECONÓMICA Y SOCIAL DE LAS MUJERES EN EUROPA Y NORTEAMÉRICA

MARÍA DEL CARMEN GUISÁN SEIJAS¹
Universidad de Santiago de Compostela

Recibido: 28 de septiembre de 2010

Aceptado: 29 de octubre de 2010

Resumen: El objetivo de este estudio es analizar los factores que explican la presencia de las mujeres en la vida laboral, económica, política y en las organizaciones sociales en España y en otros países de Europa, Eurasia y América. Para ello utilizamos indicadores de las Naciones Unidas relativos a la igualdad de género y otros indicadores relacionados con el nivel educativo de la población y con el desarrollo económico. Analizamos también la insuficiente presencia de las mujeres en los medios de comunicación y en otros ámbitos sociales donde todavía hay fuertes restricciones a la igualdad de oportunidades, y destacamos la necesidad de impulsar políticas que contribuyan al mismo tiempo a mejorar el bienestar social y la igualdad de género, así como la participación femenina en el liderazgo social.

Palabras clave: Igualdad de género / Participación laboral y económica de las mujeres / Mujeres y puestos de decisión política y social / Mujeres en los medios de comunicación / Mujeres y liderazgo social.

WOMEN'S PARTICIPATION IN LABORAL, POLITICAL, ECONOMICAL AND SOCIAL ACTIVITIES IN EUROPE AND NORTH AMERICA

Abstract: The aim of this study is to analyze the factors that explain the presence of women in working life, economic, political and social organizations in Spain and other countries in Europe, Eurasia and America. For this purpose we use indicators of the United Nations on gender equality and other indicators related to educational level of population and economic development. We also analyzed the insufficient presence of women in the media and other social areas where there are still severe restrictions on equal opportunities and we highlight the need to promote policies that contribute simultaneously to improve social welfare, gender equality and the female participation in leadership in social leadership.

Keywords: Gender equality / Employment and economic participation of women / Women in political and social institutions / Women in the media / Female participation in social leadership.

1. INTRODUCCIÓN

El análisis de las relaciones entre desarrollo económico, educativo y social ha llevado a la autora de este estudio, y a otras personas estudiosas del desarrollo y del bienestar, a analizar la incidencia de esos factores en la calidad de vida.

Es importante subrayar el papel positivo que el aumento del nivel educativo tiene sobre el desarrollo económico y social, la igualdad de oportunidades para las mujeres y la calidad de vida. La autora de este estudio ha publicado en el período 1975-2010 numerosas investigaciones internacionales sobre el impacto de la edu-

¹ Algunos contenidos de este trabajo fueron presentados en el *XXIV Congreso de la Asociación de Economía Aplicada Asepelt-España*, que tuvo lugar en Alicante en el mes de junio del año 2010, como ponencia seleccionada. La autora agradece la positiva acogida del trabajo en dicho Congreso. También agradece al equipo de econometría de la USC (<http://www.usc.es/economet>) y a la Asociación Hispalink Galicia (<http://hispalinkgalicia.blogspot.com>) su colaboración en esta línea de investigación. El equipo agradece la ayuda de la Secretaría de Igualdad de la Xunta de Galicia para la realización de estudios sobre el tema de igualdad de género en Galicia, España y Europa.

cación en el desarrollo, tanto a nivel individual como en estudios realizados en equipo, estando las más recientes relacionadas con los efectos positivos de la educación sobre diversos indicadores de calidad de vida, incluyendo los que se refieren a la igualdad de género.

Es muy importante mencionar que los indicadores de igualdad de oportunidades para las mujeres siempre deben ser analizados teniendo en cuenta sus efectos sobre la calidad de vida, tanto de las mujeres como del conjunto de la sociedad. El mayor interés está en conseguir que las sociedades sean más libres, equilibradas y felices, y que en ellas las mujeres puedan desarrollar un papel activo en la vida laboral, económica y social en igualdad de oportunidades con los hombres. La igualdad en la pobreza y en la falta de oportunidades no es el objetivo, sino la igualdad en el acceso a una vida de calidad.

En la sección 2 se presenta un panorama internacional de los índices de participación femenina, desarrollo y nivel educativo, que muestran que los países con mayor nivel educativo de toda la población (tanto de mujeres como de hombres) son en general los que muestran unos mayores niveles de los indicadores de igualdad de oportunidades para las mujeres. En la sección 3 analizamos los temas de la presencia femenina en cuestiones de liderazgo, toma de decisiones y medios de comunicación. Se constata en diversos estudios que, a pesar de un cierto nivel de integración de las mujeres europeas y norteamericanas en niveles medios de decisión, existe una fuerte resistencia al ascenso de mujeres capacitadas a niveles elevados de liderazgo y de toma de decisiones. En ese sentido destacamos la importancia que tiene el concepto de liderazgo excepcional de Zenger, y los efectos positivos que tiene para la calidad de vida de toda la sociedad promover que las mujeres con capacidad y liderazgo en ese sentido tengan oportunidades de influir positivamente en el desarrollo. Otra conclusión importante de esta sección es la conveniencia de que las organizaciones interesadas en la igualdad de oportunidades para las mujeres intenten superar las barreras existentes en los medios de comunicación. En la sección 4 analizamos algunas de las principales relaciones entre nivel educativo, igualdad de género y calidad de vida, teniendo en cuenta los resultados de los modelos econométricos de Guisán (2009c, 2010). En este sentido hemos podido constatar un impacto positivo del incremento de la participación de las mujeres en la vida económica, política y empresarial sobre el indicador de igualdad de renta del trabajo de las mujeres, así como el impacto positivo que el aumento de la igualdad de oportunidades para las mujeres tiene en los indicadores de calidad de vida y en el desarrollo económico y social. Y por último, en la sección 5 resumimos las principales conclusiones de este estudio.

2. ÍNDICES DE PARTICIPACIÓN FEMENINA, DESARROLLO Y NIVEL EDUCATIVO DE LA POBLACIÓN

La tabla 1 presenta indicadores de desarrollo económico, nivel educativo e indicadores de igualdad de género en treinta y tres países de Europa, Eurasia y Norteamérica.

Tabla 1.- Indicadores de participación femenina y desarrollo educativo y económico

| Nº | PAÍS | PIB <i>pc</i> | Escolaridad | Eduh | IPG | wpol | wtec | wman | wrinc |
|-----|------------|---------------|-------------|-------|-------|-------|-------|-------|-------|
| 7 | Austria(1) | 35.537 | 10,32 | 1.702 | 74,80 | 26,60 | 48,00 | 29,00 | 40,00 |
| 11 | Bélgica | 33.399 | 9,96 | 830 | 84,10 | 36,20 | 19,00 | 31,00 | 52,00 |
| 16 | Bulgaria | 10.529 | 7,32 | 200 | 60,50 | 21,70 | 62,00 | 62,00 | 66,00 |
| 21 | Canadá | 36.260 | 10,16 | 1.425 | 82,90 | 24,90 | 56,00 | 36,00 | 65,00 |
| 32 | Croacia | 14.729 | 7,46 | 427 | 62,20 | 20,90 | 51,00 | 26,00 | 69,00 |
| 33 | Rep. Checa | 22.953 | 8,49 | 584 | 65,00 | 16,00 | 53,00 | 29,00 | 60,00 |
| 34 | Dinamarca | 34.905 | 10,02 | 2.311 | 88,70 | 38,00 | 53,00 | 25,00 | 74,00 |
| 40 | Estonia | 19.327 | 7,77 | 521 | 65,50 | 20,80 | 68,00 | 34,00 | 63,00 |
| 42 | Finlandia | 33.324 | 9,49 | 1.454 | 89,20 | 41,50 | 35,00 | 30,00 | 72,00 |
| 43 | Francia | 31.625 | 9,71 | 1.336 | 78,00 | 19,60 | 48,00 | 38,00 | 62,00 |
| 45 | Alemania | 33.181 | 10,17 | 1.075 | 85,20 | 30,60 | 50,00 | 38,00 | 61,00 |
| 47 | Grecia | 26.928 | 8,94 | 530 | 69,10 | 14,70 | 49,00 | 27,00 | 53,00 |
| 52 | Hungría | 17.894 | 7,99 | 614 | 58,60 | 11,10 | 61,00 | 37,00 | 67,00 |
| 56 | Irlanda | 41.036 | 9,91 | 1.371 | 72,70 | 15,50 | 52,00 | 31,00 | 58,00 |
| 58 | Italia | 28.682 | 9,89 | 1.102 | 73,40 | 20,20 | 47,00 | 33,00 | 49,00 |
| 62 | Kazajstán | 10.259 | 6,45 | 203 | 52,40 | 12,30 | 67,00 | 38,00 | 68,00 |
| 68 | Letonia | 16.317 | 7,53 | 402 | 64,40 | 20,00 | 64,00 | 41,00 | 67,00 |
| 71 | Lituania | 16.659 | 7,46 | 483 | 61,40 | 17,70 | 71,00 | 40,00 | 72,00 |
| 72 | Macedonia | 8.350 | 6,85 | 297 | 64,40 | 31,70 | 51,00 | 27,00 | 49,00 |
| 78 | México | 13.307 | 6,80 | 439 | 60,30 | 22,10 | 42,00 | 27,00 | 42,00 |
| 86 | Holanda | 36.956 | 10,37 | 1.353 | 87,20 | 37,80 | 50,00 | 27,00 | 66,00 |
| 91 | Noruega | 49.359 | 11,41 | 2.104 | 91,50 | 36,10 | 50,00 | 33,00 | 79,00 |
| 98 | Polonia | 15.634 | 7,68 | 484 | 61,80 | 18,00 | 61,00 | 35,00 | 60,00 |
| 99 | Portugal | 21.169 | 8,81 | 1.004 | 74,10 | 28,30 | 51,00 | 33,00 | 61,00 |
| 100 | Rumanía | 10.750 | 7,22 | 167 | 50,00 | 9,60 | 57,00 | 30,00 | 70,00 |
| 101 | Rusia | 13.873 | 8,12 | 251 | 54,40 | 11,50 | 64,00 | 39,00 | 63,00 |
| 107 | Eslovaquia | 19.342 | 7,84 | 432 | 63,80 | 19,30 | 58,00 | 28,00 | 59,00 |
| 108 | Eslovenia | 26.294 | 8,85 | 924 | 62,50 | 10,00 | 56,00 | 33,00 | 62,00 |
| 110 | España | 28.536 | 9,61 | 880 | 82,50 | 33,60 | 48,00 | 32,00 | 53,00 |
| 112 | Suecia | 34.090 | 9,75 | 2.082 | 92,50 | 47,00 | 51,00 | 32,00 | 84,00 |
| 113 | Suiza | 37.581 | 10,56 | 1.351 | 82,90 | 27,20 | 46,00 | 31,00 | 66,00 |
| 124 | UK | 33.717 | 9,71 | 1.403 | 78,60 | 19,60 | 47,00 | 35,00 | 70,00 |
| 125 | USA | 43.055 | 10,70 | 1.627 | 76,90 | 16,60 | 55,00 | 42,00 | 64,00 |

PIB pc: Producto Interior Bruto *per capita* en el año 2007, expresado en miles de dólares a precios y paridades de compra del año 2005.

Escolaridad: Nivel educativo: años de escolaridad de la población mayor de 25 años, en el año 2004.

Eduh: Gasto educativo por habitante medido por la media anual del período 1995-2005.

IPG: Índice de Potenciación de Género, incluido en los informes de la UNDP sobre desarrollo humano, también denominado *IPG*; su denominación en inglés es "*Gender Empowerment Measure*", indicador de empoderamiento de las mujeres, cuyo valor se aproxima a 100 en caso de igualdad con los hombres. Se calcula a partir de los indicadores *wpol*, *wtec*, *wman* e *wrinc*.

wpol: Porcentaje de participación femenina en puestos políticos (*women in politics*).

wman: Porcentaje de participación femenina en dirección empresarial (*women in management*).

wtec: Porcentaje de participación femenina en trabajos técnicos (*women in technology*).

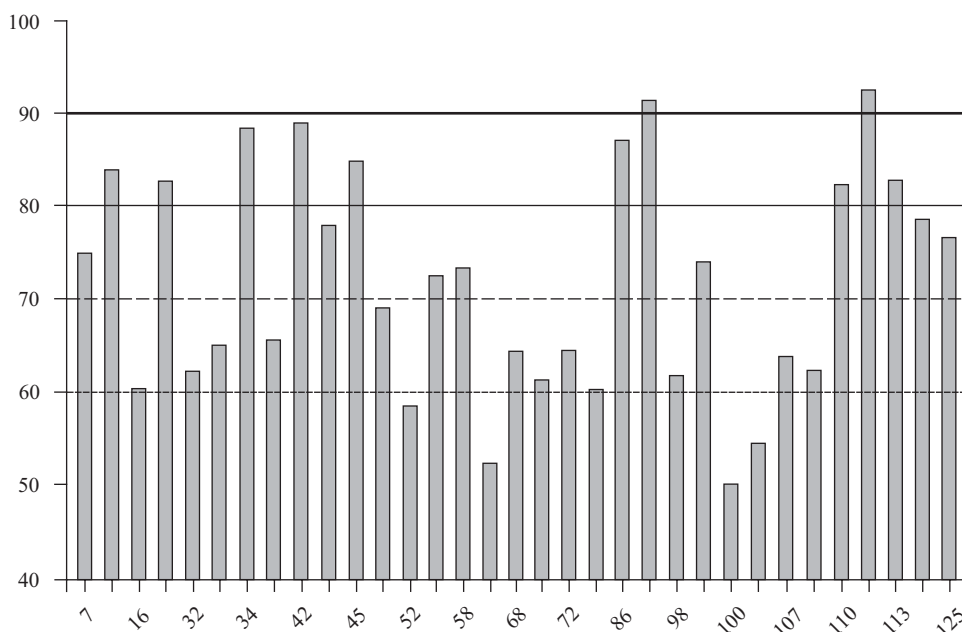
wrinc: Cociente entre los ingresos laborales de mujeres y hombres (*women ratio of income*).

NOTAS: (1) En el caso de Austria, la comparación con otras fuentes estadísticas indica que puede haber una infravaloración tanto en *winc* como en *IPG*, como se indica en Guisán (2009c). (2) El número que figura en la primera columna corresponde al orden alfabético de estos países en el conjunto de 132 países del estudio de Guisán (2009c), y es el número que figura en los gráficos de Guisán y Aguayo (2010).

FUENTES: Guisán (2009) y Guisán y Aguayo (2010) con base en los siguientes indicadores: a) *IPG*, indicador de igualdad de género de la UNDP; b) *PIB per capita*: Banco Mundial (expresado en miles de dólares según precios y paridades de poder de compra del año 2005); c) *Escolaridad* en el año 2004: estimación propia provisional del número medio de años de escolaridad de la población mayor de 25 años, basada en datos de Barro y Lee para el año 1999 y en la evolución estimada para el período 1999-2004; d) *Gasto educativo público* (media anual del período 1995-2005: elaboración a partir de datos del Banco Mundial).

Los gráficos 1 a 3 muestran, respectivamente, las diferencias entre los países de la tabla 1 en los indicadores de participación femenina *IPG*, *wpol* y *wrinc*.

Gráfico 1. Índice de participación femenina *IPG* en Europa, Eurasia y Norteamérica



NOTA: El número de orden de los países es el que figura en la tabla 1.

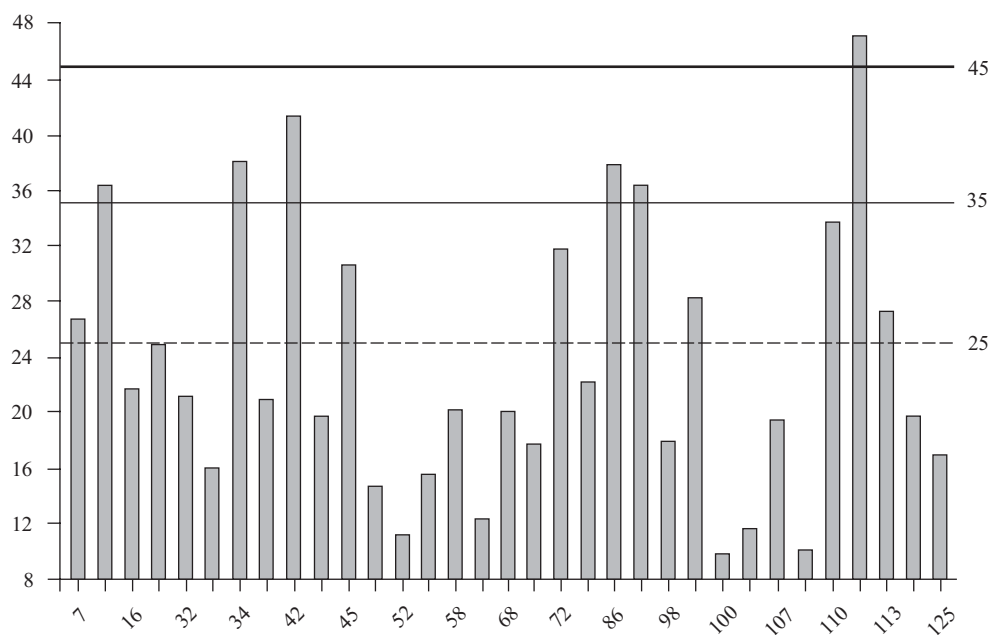
Los países de la tabla 1 con un mayor índice de igualdad de poder femenino, según el indicador *IPG*, superan el valor de 90 y son Noruega y Suecia. Le siguen los países con un valor del *IPG* comprendido entre 80 y 90: Canadá, Dinamarca, Finlandia, Alemania, Holanda, España y Suiza. El siguiente grupo –entre 70 y 80– incluye Austria, Francia, Irlanda, Italia, Portugal, Gran Bretaña y Estados Unidos. Entre 60 y 70 están Bulgaria, Croacia, República Checa, Estonia, Grecia, Letonia, Lituania, Macedonia y México. Los menores valores –por debajo de 60– corresponden a Hungría, Kazajstán, Rumanía y Rusia.

Un mayor índice *IPG* no significa necesariamente un mayor nivel de bienestar y de oportunidades para las mujeres, ya que en países más desarrollados como Gran Bretaña y Estados Unidos las oportunidades de desarrollo profesional y de influencia social son para muchas mujeres mucho más elevados que en países con menor nivel de desarrollo aún cuando, a causa de las características de los sistemas electorales británico y estadounidense, el indicador de participación de las mujeres en el poder político formal sea menor, y ello determine un menor valor del indicador *IPG*.

Los países más destacados del gráfico 2 son Suecia, Finlandia, Dinamarca, Holanda, Bélgica y Noruega. España ocupa un lugar destacado en este índice de participación política formal, pero todavía tiene unos índices bajos en la presidencia de comisiones políticas y en otras formas de ejercer poder real de decisión política.

En este sentido, hay que señalar que el índice de participación política de las Naciones Unidas es sólo un índice de participación política formal y, aunque importante, no revela plenamente la participación política de las mujeres, pues en algunos sistemas electorales como el español es relativamente fácil incrementar el porcentaje de mujeres en las listas electorales, pero es más difícil que estas mujeres, aunque tengan una gran valía, alcancen puestos de poder real en los comités ejecutivos de los partidos, en la presidencia de comisiones parlamentarias y en otras comisiones que adoptan decisiones importantes. Es más, puede ocurrir que incluso las mujeres con mayores capacidades sean relegadas en muchos casos, mientras que mujeres con mayor docilidad al poder masculino sean promovidas a puestos de aparente poder.

Gráfico 2.- Índice de participación política formal *wpol* (en % de mujeres)

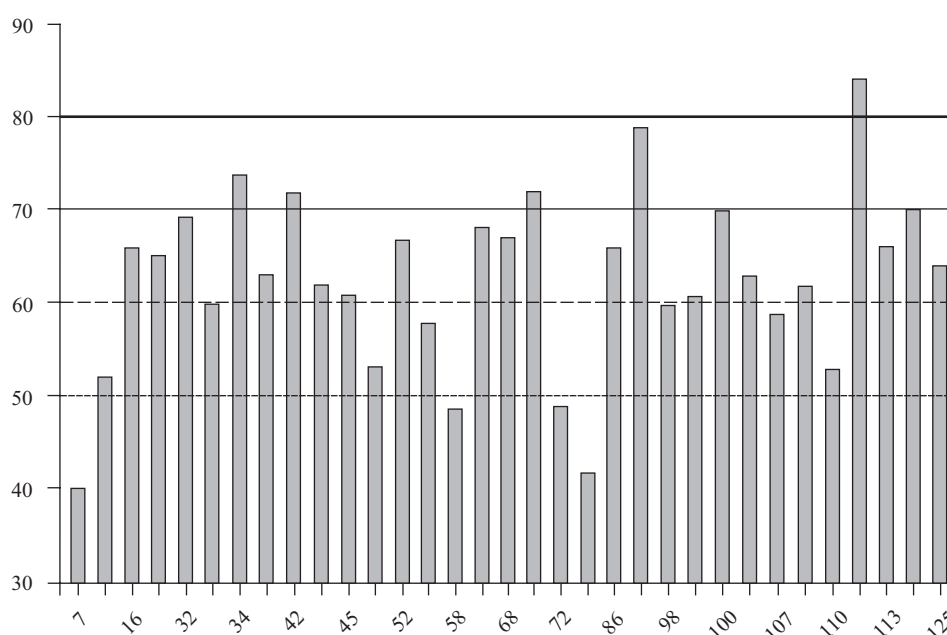


NOTA: El número de orden de los países es el que figura en la tabla 1.

Los países que más se aproximan a la igualdad salarial media de mujeres y hombres son Suecia, Noruega, Dinamarca, Finlandia y Lituania. España se sitúa en un nivel bastante bajo, ligeramente por encima del 50%..

Los indicadores de participación política y empresarial femenina de las Naciones Unidas sólo miden una parte del avance de las mujeres en la toma de decisiones en esos ámbitos, pero los indicadores relativos a la presencia en altos niveles de toma de decisiones muestran porcentajes del 10% –o inferiores– para la participación femenina tanto a nivel empresarial como político y social.

Gráfico 3.- Porcentaje da renta salarial media femenina respecto de la masculina $wincr*100$



NOTA: El número de orden de los países es el que figura en la tabla 1.

3. LIDERAZGO, TOMA DE DECISIONES Y MEDIOS DE COMUNICACIÓN

La tabla 2 presenta datos seleccionados de EWL (2010) sobre la participación de las mujeres europeas en la toma de decisiones y su relación con la prensa.

Zenger y Folkman (2002), y otros expertos, presentan un análisis interesante sobre el liderazgo, que tiene relevancia para la participación de las mujeres, y que insiste en la calidad de los cauces de comunicación. Según esta perspectiva, la toma de decisiones en las organizaciones sociales y económicas sigue un proceso interno en el que la calidad de los cauces de comunicación ocupa un lugar esencial, de forma que las iniciativas que lideran las reformas y los avances de la sociedad dependen en gran medida de la capacidad de los líderes ejecutivos para detectar y apoyar las iniciativas interesantes que emergen de la base de sus equipos o del en-

torno de sus asesores. Así, la participación femenina en la toma de decisiones en partidos políticos y organizaciones no sólo depende de que aumente el número de mujeres en puestos ejecutivos o de representación, sino también de que esos puestos ejecutivos tengan responsabilidades adecuadas a la capacidad de decisión de las mujeres directivas y de que los canales de comunicación internos y externos de la organización permitan una comunicación eficaz.

Tabla 2.- Datos del European Women's Lobby sobre participación de las mujeres

| MUJERES EN LA TOMA DE DECISIONES | |
|----------------------------------|--|
| 1) | 35% de los miembros del Parlamento Europeo |
| 2) | 23% de los miembros de los parlamentos nacionales |
| 3) | 33% de los comisarios europeos |
| 4) | 22% de los miembros de los gobiernos nacionales |
| 5) | 3% de los presidentes de las mayores empresas |
| 6) | 9,7% de los miembros de los consejos de administración de las 300 principales empresas europeas |
| 7) | 5-15% de empresas de alta tecnología |
| 8) | Sólo presiden el 10% de las universidades en 16 países europeos |
| 9) | 9,3% de los puestos de alta dirección en la industria de telecomunicaciones |
| MEDIOS DE COMUNICACIÓN | |
| 1) | Hay 4 hombres por cada mujer que consigue aparecer en los medios de la UE |
| 2) | Las mujeres son la referencia central de las noticias sólo en el 10% del tiempo |
| 3) | 6% de los expertos y 14% de los locutores de noticias |
| 4) | 10% de los políticos en las noticias son mujeres. En Italia y Portugal, sólo el 2% |
| 5) | En las noticias europeas las mujeres se identifican tres veces más que los hombres en función de su estatus familiar |
| 6) | Sólo 1/3 de los personajes de TV y cine |
| 7) | 2-9% del tiempo dedicado a deportes |
| 8) | 27% de los profesionales que aparecen en los anuncios y 60% de los personajes que aparecen realizando trabajo doméstico |
| 9) | El 85% de los anuncios muestran a los chicos fuera del hogar, mientras que las chicas aparecen más del 50% del tiempo dentro del hogar |
| 10) | Las mujeres representan el 79% de los presentadores televisivos menores de 34 años y en el conjunto de presentadores mayores de 50 años sólo el 7% |

FUENTE: Traducción del informe EWL (2010).

La participación de las mujeres en la vida política y social de los Estados Unidos y de otros países ha aumentado en diversas formas, aunque presenta problemas en muchos casos. En el interesante estudio de Benoit (2009) se analiza la participación de las mujeres en los *lobbies* empresariales y sociales que intentan influir en la política norteamericana. Destaca que el porcentaje de mujeres se sitúa en torno al 50%, aunque en muchos casos sus actividades están encaminadas hacia lograr los fines de interés para empresas más que a defender sus puntos de vista. Más interesante es en muchos casos su actividad relacionada con las organizaciones filantrópicas y sociales.

El gran número de asociaciones y organizaciones filantrópicas existentes en los Estados Unidos propicia que muchas mujeres puedan desarrollar a través de ellas iniciativas de interés social, aunque también tropiezan con dificultades, como en Europa, debido a la escasa difusión sobre estas actividades de las mujeres en los medios de comunicación y al escaso acceso de las mujeres a puestos de toma de

decisiones en numerosas comisiones y organismos que ejercen un poder social real.

En relación con la escasa presencia de las mujeres en la prensa y la televisión de Europa y Norteamérica, es muy interesante citar el siguiente párrafo:

“La creación de grandes conglomerados de medios se ha convertido en regla en Canadá, Estados Unidos y Europa Occidental. La propiedad de los medios se ha concentrado, con menos empresas a cargo de más recursos, y también la convergencia de los mismos intereses en la prensa, la radio, la televisión e internet, donde se combina la propiedad del contenido (por ejemplo, periódicos, estaciones de televisión y portales) con la del soporte de ese contenido (las imprentas, los sistemas de transmisión y las redes telefónicas con o sin cable). Ocho de cada nueve de los grandes conglomerados de los medios en el mundo tienen su oficina central en Europa o en América del Norte.

¿De qué manera esta tendencia afecta a las mujeres? Además de abandonar su papel como custodios públicos de un recurso público, también se abandonó la «doctrina de la equidad» que requiere que los emisores provean un mínimo de noticias de interés público. Esto lleva a una situación en la que existe muy poca regulación, o casi nada, que se base en los estándares requeridos por la comunidad. Para empeorar las cosas, la legislación de acciones afirmativas existente, que alentó a las estaciones de radio a mostrar una preferencia por la propiedad a cargo de mujeres, fue dejada de lado, lo que ha bajado el número de mujeres dueñas de radio desde entonces.

En el año 1997, la revisión del Acta de Comunicaciones (que aumentó el número de emisoras que puede tener una sola compañía) favorece a los grandes medios comerciales (específicamente en la televisión) para la locación de frecuencias y para la competencia comercial por las frecuencias. Esto ha contribuido a que los precios de las estaciones de radio y de televisión se hayan elevado más allá de las posibilidades de los pequeños y medianos emisores. Las mujeres que poseían emisoras, por lo general pequeñas, u orientaban sus políticas o perecieron, obviamente, en esta locura del avance de los monopolios y de los conglomerados.

Una vez que los conglomerados tienen el control de los medios, las mujeres ocupan el último lugar en sus preocupaciones. «Se supone que el medio está, como herramienta de comunicación, en el centro del vínculo entre el emisor y el receptor», dice Joelle Palmiere, del grupo feminista especializado en medios «Les Pénélopes».

El Proyecto de Monitoreo Mundial de los Medios de Comunicación 2000 demuestra que en Europa, donde las mujeres fueron el 19% de los sujetos de las noticias, su exclusión de las noticias «duras», como la política europea, no puede explicarse por la falta de oportunidades” (Informe sobre Europa y América del Norte, de Karen Banks y Sharon Hackett).

Otros ámbitos de interés respecto de la participación de las mujeres son el ámbito sindical, las organizaciones académicas, las publicaciones científicas, los conse-

jos consultivos y otros órganos en los que todavía con frecuencia encuentran dificultades para lograr cauces de participación adecuados a sus capacidades.

Seoane (2009) presenta información de interés sobre la participación de las mujeres en las organizaciones sindicales, y Köehler (2008) indica que la participación de las mujeres en la Confederación de CC.OO. era del 31%, con 9 mujeres de un total de 29 miembros, y en UGT del 46,2%, con 6 mujeres de un total de 13 miembros. Varios estudios sobre la incorporación de las mujeres en las estructuras sindicales muestran la persistencia de actitudes diferentes y de problemas entre la cultura sindical y las aspiraciones vitales de las mujeres. Así, algunos informes indican que el horario de las reuniones, los desplazamientos, las formas tradicionales presenciales de trabajar, las comidas, cenas y reuniones en los bares, etcétera, reflejan una cultura sindical masculina distante de los estilos de vida femeninos, sobre todo si tienen que compatibilizar su actividad sindical con el cuidado de los hijos y la atención a su familia.

Los datos del Instituto de la Mujer, y otros estudios, ponen de manifiesto el bajo nivel de la presencia de mujeres en círculos de fuerte orientación de poder masculino, tanto en el sector público como en el sector privado, como las reales academias, los órganos de gobierno de las universidades, el Consejo Escolar del Estado, los comités, los consejos de administración de diversos organismos y otros. Muchos de estos problemas de España también se presentan en otros países.

4. RELACIONES ENTRE NIVEL EDUCATIVO, DESARROLLO E IGUALDAD DE GÉNERO

La tabla 3 muestra el coeficiente de correlación lineal entre el indicador de igualdad de género *IPG* y algunas variables de la tabla 1.

Tabla 3.- Correlación lineal de *IPG* con *PIB pc*, *nivel educativo* y *wpol*

| <i>PIB pc</i> | <i>eduh</i> | <i>Escolaridade</i> | <i>wpol</i> |
|---------------|-------------|---------------------|-------------|
| 0,8535 | 0,8613 | 0,8624 | 0,8244 |

NOTA: Las variables están definidas en la tabla 1.

Observamos una alta correlación positiva del indicador de igualdad de género con el nivel de desarrollo económico y educativo, así como con el nivel de participación política de las mujeres. Hay, además, otros factores políticos que tienen una gran influencia no sólo en el indicador de igualdad, sino también en la mejora en los indicadores de bienestar de las mujeres, como son los referentes a la efectividad del Gobierno y a la voz de los ciudadanos.

Los gráficos 4 y 5 muestran la gran correlación positiva que existe entre el nivel educativo, el desarrollo económico y el indicador de igualdad de género *IPG* en los 33 países de Europa, Eurasia y América que figuran en la tabla 1.

En general, el aumento del desarrollo económico y educativo propicia un mayor nivel de los indicadores de voz de los ciudadanos y de calidad del Gobierno, como se analiza en Guisán (2009) y en otros estudios, y la mejora de estas variables contribuye a aumentar la igualdad de oportunidades de las mujeres y los indicadores de bienestar. Además, el trabajo y las iniciativas de las mujeres también contribuyen de forma importante a aumentar el desarrollo económico y social.

Gráfico 4.- Igualdad de género y nivel educativo

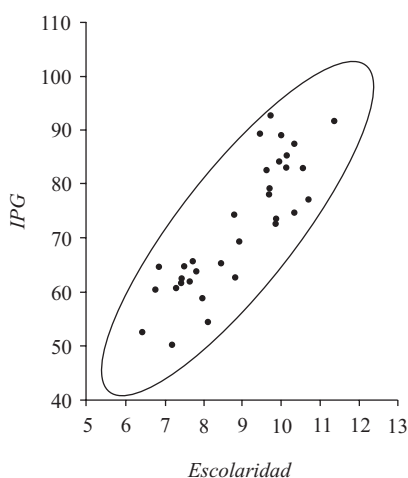
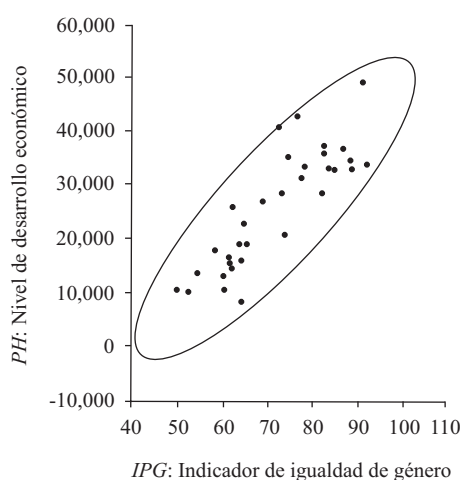


Gráfico 5.- Desarrollo e igualdad



El nivel educativo de la población ha mostrado una influencia socioeconómica positiva desde los trabajos pioneros de Denison (1967) y de otros autores. Neira y Guisán (2002) y Guisán y Neira (2006) analizan importantes efectos positivos –directos e indirectos– de la educación sobre el desarrollo económico. Guisán (2009) muestra que esos efectos incluyen una influencia positiva sobre la calidad de la organización política y la efectividad del Gobierno y sobre la igualdad de género.

Los modelos econométricos estimados en Guisán (2009) y en Guisán y Aguayo (2010) ponen de manifiesto el impacto positivo del nivel educativo y del indicador de calidad política “voz de los ciudadanos” sobre el indicador de igualdad de género *IPG*.

Aunque otras variables tienen algún tipo de influencia, consideramos que el nivel educativo de la población (especialmente cuando no hay diferencias sustanciales entre hombres y mujeres en este indicador) y el indicador de calidad del Gobierno denominado “voz de los ciudadanos” en el banco de datos de Kaufman *et al.* (2008), son los que más influyen.

Dichos modelos econométricos también muestran que el indicador de calidad de vida de Marks aumenta con el nivel educativo, con la efectividad del Gobierno y

con el indicador *IPG* de igualdad de género. Otra conclusión interesante de dichos modelos es que los indicadores *wpol*, *wman* y *wtec* de la tabla 1, junto con el nivel educativo y con el indicador de calidad política “voz de los ciudadanos”, muestran un impacto positivo sobre el indicador de igualdad salarial *wincr*.

5. CONCLUSIONES

Los indicadores de igualdad de género de las Naciones Unidas suponen una información interesante para evaluar la participación de las mujeres en la vida política, empresarial y laboral, pero es importante complementar esta información con otros indicadores relativos a la presencia de mujeres altamente capacitadas en la toma de decisiones en esos ámbitos y en la vida social. Los países de la tabla 1 con un mayor índice de igualdad de poder femenino, según el indicador *IPG*, superan el valor de 90 y son Noruega y Suecia. Un segundo grupo está formado por los países con un valor del *IPG* comprendido entre 80 y 90: Canadá, Dinamarca, Finlandia, Alemania, Holanda, España y Suiza. El tercer grupo –entre 70 y 80– incluye Austria, Francia, Irlanda, Italia, Portugal, Gran Bretaña y Estados Unidos, y en el cuarto grupo –con índice entre 60 y 70– están Bulgaria, Croacia, República Checa, Estonia, Grecia, Letonia, Lituania, Macedonia y México. Los menores valores –por debajo de 60– corresponden a Hungría, Kazajstán, Rumania y Rusia. El caso de Austria puede estar algo subvalorado, como se comenta en la nota de la tabla 1.

Los indicadores complementarios disponibles muestran pocas oportunidades para las mujeres con capacidad de liderazgo para impulsar el desarrollo político, económico y social. Su presencia es inferior al 5% en muchos ámbitos de interés en este sentido, y es deseable que los techos de cristal y las barreras de acero se vayan abriendo para que todas las personas –hombres y mujeres– con capacidad de liderazgo puedan impulsar iniciativas de interés social.

Una de las barreras más importantes para la participación de las mujeres en el liderazgo social, en el sentido amplio de Zenger, es la falta de visibilidad en los medios de comunicación y en otros informes de las iniciativas femeninas para el desarrollo social. Consideramos que las organizaciones feministas interesadas en este tema pueden contribuir de forma importante a superar estas barreras.

La participación femenina en la toma de decisiones en partidos políticos y organizaciones no sólo depende de que aumente el número de mujeres en puestos ejecutivos o de representación, sino también de que esos puestos ejecutivos tengan responsabilidades adecuadas a la capacidad de decisión de las mujeres directivas y de que los canales de comunicación de la organización sean receptivos a las iniciativas de diversos miembros de la organización con igualdad de oportunidades para las mujeres.

Los datos analizados muestran el importante impacto que el nivel educativo de la población tiene sobre el incremento de la igualdad de género y sobre la voz de

los ciudadanos, y el de ambas variables sobre los indicadores de desarrollo económico y de calidad de vida.

BIBLIOGRAFÍA

- BANKS, K.; HACKETT, S. (s.d.): *Informe sobre Europa y América del Norte*. (http://guiagenero.mzc.org.es/GuiaGeneroCache/Pagina_PlanifGenero_000104.html).
- BENOIT, D. (2009): *The Best Kept Secret. Women Corporate Lobbyists, Policy and Power in the United States*. Rutgers University Press.
- DENISON, E.; POUILLIER, J.P. (1967): *Why Growth Rates Differ (Postwar Experience in Nine Western Countries)*. Washington, D.C.: The Brookings Institution.
- CÁCERES, J.I.; ESCOT, L.; FERNÁNDEZ CORNEJO, J.A. (2003): “La evolución de la segregación ocupacional de la mujer en España (1994-3001)”, *XVII Reunión Asepelt*. Almería
- EWL (2010): *European Women’s Lobbying Press Briefing* (03/03/10). (<http://www.womenlobby.org>).
- GOLDIN, C.; KATZ, L.F. (2001): “The Legacy of U.S. Educational Leadership: Notes on Distribution and Economic Growth in the 20th Century”, *American Economic Review*, 91 (2) (May), pp. 18-23. American Economic Association.
- GUISÁN, M.C. (2009a): “Educación, calidad del gobierno y desarrollo económico en América, Europa, África y Asia”, *Estudios Económicos de Desarrollo Internacional*, 9 (2) (<http://www.usc.es/economet>).
- GUISÁN, M.C. (2009b): “Government Effectiveness, Education, Economic Development and Well-Being: Analysis of European Countries In Comparison With The United States and Canada, 2000-2007”, *Applied Econometrics and International Development*, 9 (1). (<http://www.usc.es/economet>).
- GUISÁN, M.C. (2009c): “Quality of Government, Education and World Development: An Analysis of 132 Countries, 2000-2007”, *International Journal of Applied Econometrics and Quantitative Studies*, 6 (2). (<http://www.usc.es/economet>).
- GUISÁN, M.C. [coord.] (2010a): *Igualdad de género, desarrollo económico y calidad de vida: análisis de indicadores de Europa, América, África y Asia*. (Libro editado en colaboración con la Asociación AHG, y cuyo contenido está resumido *online*).
- GUISÁN, M.C.; AGUAYO, E. (2010): “Calidad del gobierno, capital humano, igualdad de género y calidad de vida en Europa y América”, *Congreso de la Sociedad de Economía Mundial (SEM 2010)*.
- GUISÁN, M.C.; AGUAYO, E. (2010b): “Índices de igualdad de género y desarrollo en Europa y América”, en M.C. Guisán [coord.]: *Igualdad de género, desarrollo económico y calidad de vida: análisis de indicadores de Europa, América, África y Asia*.
- GUISÁN, M.C.; AGUAYO, E.; EXPÓSITO, P. (2001a): “Economic Growth and Cycles: Cross-Country Models of Education, Industry and Fertility and International Comparisons”, *Applied Econometrics and International Development*, 1 (1), pp. 9-38. (<http://www.usc.es/economet>).
- GUISÁN, M.C.; AGUAYO, E.; EXPÓSITO, P. (2001b): “Education and World Development in 1900-1999. A General View and Challenges for the Near Future”, *Applied Econometrics and International Development*, 1 (1), pp. 101-110. (<http://www.usc.es/economet>).

- GUISÁN, M.C.; FRÍAS, I. (1997): *Economic Growth and Social Welfare in the European Regions*. (Working Paper of the Series Economic Development, núm. 9). (Free Downloadable). (<http://www.usc.es/economet>).
- GUISÁN, M.C.; NEIRA, I. (2006): "Direct and Indirect Effects of Human Capital on World Development, 1960-2004", *Applied Econometrics and International Development*, 6 (1). (<http://www.usc.es/economet>).
- GYGI, J. (2005): "An Interview with John H. Zenger on Extraordinary Leadership", *Journal of Leadership and Organizational Studies* (on line). (<http://www.allbusiness.com/human-resources/employee-development-leadership/417994-1.html>).
- MARTÍN, C. (2004): "La mujer en el mercado de trabajo", *XIV Reunión Asepelt-España*. Oviedo.
- KAUFMANN, D.; KRAAY, A.; MASTRUZZI, M. (2008): *Governance Matters VII: Governance Indicators for 1996-2007*. (World Bank Policy Research Working Paper, 4654). (http://papers.ssrn.com/sol3/papers.cfm?abstract_id=1148386).
- KÖHLER, H.D. (2008): *Los sindicatos en España frente a los retos de la globalización y del cambio tecnológico*. (Documento de trabajo, 142/2008). Fundación Alternativas.
- LEE, J.W.; BARRO, R.J. (2001): "Schooling Quality in a Cross-Section of Countries", *Economica*, 68 (272), pp. 465-488. London School of Economics and Political Science.
- MARKS, N.; SIMMS, A.; THOMPSON, S.; ABDALLAH, S. (2006): *HPI Index*. NEF Foundation.
- NEIRA, I. (2007): "Capital humano y desarrollo económico mundial: modelos econométricos y perspectivas", *Estudios Económicos de Desarrollo Internacional*, 7 (2). (<http://www.usc.es/economet>).
- NEIRA, I.; GUISÁN, M.C. (2002): *Modelos econométricos de capital humano y crecimiento económico: efecto inversión y otros efectos indirectos*, (Spanish). (Working Paper of Economic Development, 62). (<http://www.usc.es/economet>).
- NEIRA, I.; VÁZQUEZ, E.; PORTELA, M. (2009): "An Empirical Analysis of Social Capital and Economic Growth in Europe (1980-2000)", *Social Indicators Research*, 92, pp. 111-129.
- PORTELA, M.; NEIRA, I. (2002): "Capital social: concepto y estudio econométrico sobre el capital social en España (Spanish)", *Estudios Económicos de Desarrollo Internacional*, 2 (2). (<http://www.usc.es/economet>).
- SEOANE, P. (2010): *Participación de las mujeres en la negociación colectiva*. (<http://www.e-mujeres.net/blog/pilar-seoane-vazquez>).
- SHARPE, A. (1999): *A Survey of Indicators of Economic and Social Well-Being*. (Paper for the Canadian Policy Research Networks). Centre for the Study of Living Standard.
- UNDP (2009): *Human Development Indices: A Statistical Update 2008: Gender Empowerment Measure (GEM)*. United Nations Development Programme.
- ZENGER, J.H.; FOLKMAN, J. (2002): *The Extraordinary Leader: Turning Good Managers into Great Leaders*. New York: McGraw-Hill.