

Espacios de competencia electoral en la Comunidad Valenciana (1995-2005)

Desde la aprobación del Estatuto de Autonomía de la Comunidad Valenciana en 1982 se han celebrado siete elecciones autonómicas (1983, 1987, 1991, 1995, 1999, 2003 y 2007) que, con el transcurso del tiempo, han ido estructurando unos espacios de competencia electoral característicos en esta Comunidad. El objetivo de este artículo es describir sus perfiles con el objetivo de determinar hasta qué punto la competencia electoral en la Comunidad Valenciana se ajusta a los mismos patrones que los existentes en el conjunto de España o presenta elementos diferenciadores, semejantes o no, en su caso, a los de otras Comunidades Autónomas con perfiles identitarios propios.

En este artículo pretendemos describir cómo se estructura la competencia política en la Comunidad Valenciana utilizando, por lo demás, el típico enfoque de análisis del comportamiento electoral que se inicia con Anthony Downs y su teoría económica de la democracia.¹ Como es sabido, Downs se inspira en los planteamientos de Schumpeter y aplica sus postulados –sujetos que tratan de maximizar sus beneficios al modo que hacen empresarios y consumidores en el mercado económico– al estudio del comportamiento electoral.² Desde entonces, las metáforas relacionadas con el mercado han sido de uso general en el análisis de la democracia; primero en Estados Unidos y, después, en el resto del mundo.³

¹ Anthony Downs: *Teoría económica de la democracia*, Aguilar, Madrid, 1973.

² Joseph A. Schumpeter: *Capitalismo, socialismo y democracia*, Folio, Barcelona, 1984.

³ Sin ánimo exhaustivo, véanse: Ian Budge y Dennis Farlie: *Voting and Party Competition*, Cambridge University Press, Cambridge, 1977; Angus Campbell: *Elections and the Political Order*, Wiley, Nueva York, 1966; Angus Campbell: *The American Voter*, Wiley, Nueva York, 1964; James M. Enelow y Melvin J. Hinich: *The Spatial Theory of Voting. An Introduction*, Cambridge University Press, Cambridge, 1984; Martin Harrop y William L. Miller: *Elections and Voters*, MacMillan, Londres, 1987; Max Kaase y Klaus Von Beyme: *Elections and Parties*, Sage, Londres, 1978; Richard S. Katz: *A Theory of Parties and Electoral Systems*, John Hopkins University Press, Baltimore, 1980; Paul F. Lazarsfeld, Bernard Berelson y Hazel Gaudet: *The People's Choice: How the Voter Makes up his Mind in a Presidential Election*, Pearce, Nueva York, 1944; Seymour M. Lipset y Stein Rokkan (eds.): *Party Systems and Voter Alignments: Cross-National Perspectives*, The Free Press, Nueva York, 1976; Douglas W. Rae y Michael Taylor: *The Analysis of Political Cleavages*, Yale University Press, New Haven, 1970; David B. Roberson: *A Theory of Party Competition*, Wiley, Londres, 1976; Stein

Los estudios electorales han proliferado en nuestro país durante los últimos años.⁴ Sin embargo no ha ocurrido lo mismo en el caso específico de la *Comunitat Valenciana*. En relación a esta comunidad autónoma, cabe destacar los trabajos de Franch i Ferrer⁵ sobre las elecciones autonómicas de 1995 y su análisis del cambio de comportamiento electoral, y con carácter general el estudio del mismo autor sobre las elecciones autonómicas valencianas entre 1983 y 1995,⁶ o sobre las diferencias de comportamiento electoral entre elecciones autonómicas y municipales de ese mismo período de tiempo,⁷ así como los trabajos de su equipo investigador en torno al comportamiento electoral en las elecciones autonómicas locales y europeas de 1999,⁸ o de las elecciones locales y municipales de 2003.⁹

Rokkan: *Citizens, Elections, Parties*, Universitetsforlaget, Oslo, 1970; Richard Rose (ed.): *Electoral Behaviour. A Comparative Handbook*, The Free Press, Nueva York, 1974; y un largo etcétera.

⁴ También sin ánimo exhaustivo y a modo de ejemplo: Manuel Alcántara y Antonia Martínez (eds.): *Las elecciones autonómicas en España, 1980-1997*, Centro de Investigaciones Sociológicas, Madrid, 1998; Montserrat Baras y Joan Botella: *El sistema electoral*, Tecnos, Madrid, 1996; Pilar del Castillo (ed.): *Comportamiento político y electoral*, CIS, Madrid, 1994; Joan Font: «La abstención electoral en España: certezas e interrogantes», *Revista Española de Investigaciones Sociológicas* n° 71-72 (1995); Joan Font y José Ramón Montero: «El voto dual en Cataluña. Lealtad y transferencias de votos en las elecciones autonómicas», *Revista de Estudios Políticos* n° 73 (1991); Manuel Justel: *La abstención electoral en España, 1977-1993*, CIS, Madrid, 1995; Francisco José Llera: *Los vascos y la política*, Servicio Editorial Universidad del País Vasco, Bilbao, 1994; Juan José Linz y José Ramón Montero (eds.): *Crisis y cambio. Electores y partidos en la España de los años ochenta*, Centro de Estudios Constitucionales, Madrid, 1986; José Ramón Montero y Mariano Torcal: «Autonomías y Comunidades Autónomas en España: preferencias, dimensiones y orientaciones políticas», *Revista de Estudios Políticos* n° 70 (1990); Francesc Pallarés: «Las elecciones autonómicas en España 1980-1992», en Pilar del Castillo (ed.): *Comportamiento político y electoral*, CIS, Madrid, 1994; Julián Santamaría Ossorio: «Elecciones generales de 1982 y consolidación de la democracia», *Revista Española de Investigaciones Sociológicas* n° 28 (1984); Julián Santamaría Ossorio, Theodor Hanf y Bernard Owen: *Observing Democratic Elections: a European Approach*, Friburgo, 1995; Mariano Torcal y Pradeep Chhibber: «Elites, cleavages y sistema de partidos en una democracia consolidada: España (1986-1992) », *Revista Española de Investigaciones Sociológicas* n° 69 (1995); Mariano Torcal y L Medina: «Ideología y voto en España 1979-2000», *Revista Española de Ciencia Política* n° 6 (2002).

⁵ Vicent Franch i Ferrer: «Las elecciones del cambio: las autonómicas y municipales del 28 de mayo de 1995 en la Comunitat Valenciana», *Revista Valenciana d'Estudis Autonòmics* n° 15 (1996).

⁶ Vicent Franch i Ferrer: «Las elecciones en la Comunidad Valenciana» en Manuel Alcántara y A. Martínez (ed.): *Las elecciones autonómicas en España (1980-1997)*, CIS, Madrid, 1998.

⁷ Vicent Franch i Ferrer: «Voto autonómico y voto municipal: la escisión del voto en las elecciones autonómicas y municipales (1983, 1987, 1991 y 1995) en la Comunidad Valenciana», *Corts. Anuario de Derecho Parlamentario* n° 2 (1996).

⁸ Vicent Franch i Ferrer y Joaquín Martín Cubas: «El comportamiento electoral de los valencianos: continuidad y cambio en las tres citas electorales de 13 de junio de 1999», *Revista Valenciana d'Estudis Autonòmics* n° 29, 1999; Vicent Franch i Ferrer y Margarita Soler: «Las elecciones del 13 de junio de 1999 en España, una visión de conjunto», *Revista Valenciana d'Estudis Autonòmics* n° 29 (1999).

Sin embargo, debemos destacar la ausencia de estudios específicos sobre los espacios de competencia electoral referidos a la Comunidad Valenciana, salvo el de Josep San Martín en el marco de un estudio comparado editado por Oriol Bartomeus,¹⁰ y la existencia de una tesis doctoral que aborda tangencialmente este aspecto del fenómeno electoral,¹¹ junto con uno de los trabajos de Vicent Franch y de Joan Hernández citado más arriba que, este sí, aborda el estudio de los espacios de competencia electoral pero únicamente referido a las elecciones autonómicas de 2003 y con base en una única encuesta.

Precisamente, la inexistencia de trabajos que aborden en profundidad el estudio de los espacios de competencia electoral en la Comunidad Valenciana, tomando en consideración los estudios de cultura política existentes a lo largo de todos los años transcurridos desde la constitución de la Comunidad Valenciana hasta la actualidad, es lo que ha motivado la realización de la investigación que, a continuación presentamos.

⁹ Vicent Franch i Ferrer y Joan Hernández: «Las elecciones municipales del 25 de mayo de 2003 en la Comunidad Valenciana», en Vicent Franch i Ferrer (ed.) *Elecciones autonómicas y municipales de 2003 en la Comunitat Valenciana*, Generalitat Valenciana-Fundación Vives, Valencia, 2005; «Voto autonómico y voto municipal: la escisión del voto en las elecciones simultáneas autonómicas y municipales de la Comunidad Valenciana», en *Elecciones autonómicas y municipales de 2003*, cit.; «El comportamiento electoral de los valencianos: continuidad y cambio en las dos citas electorales del 25 de mayo de 2003», en *Elecciones autonómicas y municipales de 2003*, cit.

¹⁰ Josep San Martín: «La Comunidad Valenciana» en Oriol Bartomeus (ed.): *La competencia política en España de las Autonomías. El eje izquierda-derecha en las Comunidades Autónomas (1999-2001)*, Institut de Ciències Polítiques i Socials, Barcelona, 2003. Se trata de un estudio basado en una única encuesta postelectoral realizada por el CIS en los días posteriores a las elecciones generales de 2000; estudio que sólo tiene en cuenta la autoubicación de los electores en el eje ideológico y donde no se preguntaba por el recuerdo de voto al Bloc Nacionalista Valencià; adoleciendo, por tanto, de una cierta debilidad en cuanto a la información utilizada, que le conduce a afirmar, por ejemplo, que «la escasa visibilidad, en la arena autonómica, de los partidos regionalistas (Unió Valenciana) y nacionalistas (Bloc Nacionalista Valencià) puede informarnos sobre la débil influencia de este eje en la configuración del sistema de partidos en la Comunidad Valenciana», afirmación que entendemos hay que matizar a results de la investigación que a continuación desarrollaremos.

¹¹ En su tesis *Estructura social y nacionalismos. Les bases socials dels nacionalismes al País Valencià* (Universitat de Valencia, 1998-1999) Rafael Castelló infiere la existencia de una identidad escindida en el País Valenciano moderno: una, la mayoritaria, de carácter dual, que se autoidentifica como valenciana y española indistintamente; otra, menos minoritaria, como española *strictu sensu*; y otra, minoritaria, como valenciana o más valenciana que española. Transversalmente, conviven dos modelos en esta última, uno regionalista, y otro nacionalista, minoritario. Con esa caracterización, estudia las opciones políticas, los paradigmas culturales y los perfiles sociológicos del electorado valenciano. Para Rafael Castelló, el regionalismo o nacionalismo valenciano se diferencia significativamente de otros regionalismos y nacionalismos españoles por su carácter escindido. En cualquier caso, como hemos dicho, sólo aborda tangencialmente el estudio de los espacios de competencia electoral en relación a los partidos regionalistas o nacionalistas a partir de dos únicas encuestas (Estudio de conciencia regional y nacional de España del CIS, de 1996, y el Estudio sociológico de la Comunitat Valenciana, de 1997).

Para la realización de este estudio hemos seguido a efectos meramente comparativos la estructura de los trabajos realizados por Isidre Molas y Oriol Bartomeus del *Institut de Ciències Polítiques i Socials* para analizar el caso español y el caso catalán.¹² Estos autores, como otros, parten de la idea básica de que la competencia política entre opciones electorales no se produce de una manera desordenada. De hecho, la autoubicación de los electores fundamentalmente en los ejes estructurales izquierda-derecha e identitario en casos de similares características al valenciano tiene como resultado la aparición de una serie de espacios de competencia electoral diferenciados por la presencia-ausencia de opciones políticas y, en todo caso, por la preeminencia relativa de unas sobre otras en cada espacio. Por tanto, los partidos no compiten en un solo espacio ni contra un único adversario, sino que se enfrentan con múltiples competencias, diferenciadas entre sí en cada uno de los subespacios definidos por estos ejes estructurales.

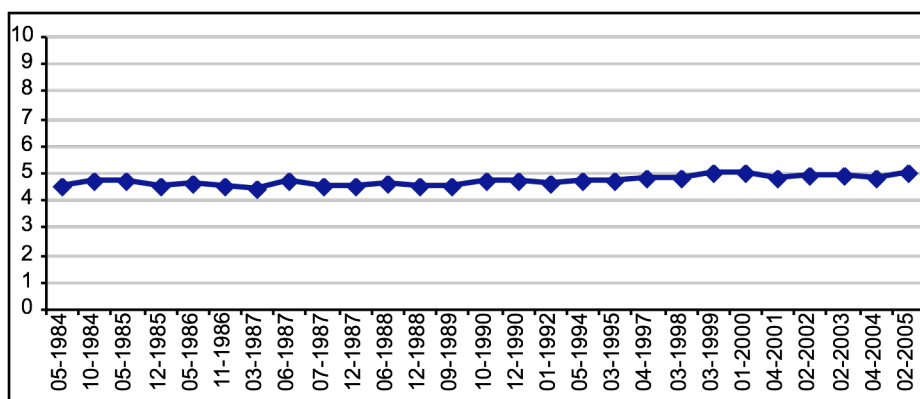
Por lo demás, hemos utilizado los sondeos realizados por el Centro de Investigaciones Sociológicas (CIS) sobre la Comunidad Valenciana desde 1984 que figuran en el Anexo al estudio;¹³ serie histórica que, por desgracia, se truncó cuando hace ahora cuatro años el gobierno del PP en la *Generalitat* denunció el convenio con el CIS que los hacía posible, hecho éste lamentable desde muchos puntos de vista, pero especialmente desde los intereses científicos de la academia universitaria.

I. LOS EJES DE COMPETENCIA POLÍTICA EN LA COMUNIDAD VALENCIANA

Sabido es que el electorado español se ha distinguido históricamente por su ubicación mayoritaria en el espacio de centro-izquierda del espectro ideológico. Con todo, su centro de gravedad se ha desplazado hacia el centro, paulatina y continuamente, hasta el año 2000, momento en el que se produce una ligera inflexión. Como muestra el gráfico siguiente (Figura 1), el electorado valenciano tiene un comportamiento muy similar.

¹² Isidre Molas y Oriol Bartomeus: «La estructura de la competencia política en Cataluña» en Juan Montabes (ed.): *El sistema electoral a debate*, CIS-Parlamento de Andalucía, Madrid, 1998; *Estructura de la competència política a Catalunya*, Institut de Ciències Polítiques i Socials, Barcelona, 1998; *Els espais de frontera entre els electorats*, Institut de Ciències Polítiques i Socials, Barcelona, 1999; *Estructura de la competencia política en España. 1986-2000*, Institut de Ciències Polítiques i Socials, Barcelona, 2001; y Oriol Bartomeus (ed.): *La competencia política en España de las Autonomías...*, cit.

¹³ Quisiera agradecer, en este punto, la inestimable colaboración del profesor Josep María Felip i Sardà en la elaboración gráfica de tablas, cuadros y gráficos que acompañan al estudio.

Figura 1 Gráfico de curvas con la media aritmética de autopsicionamiento de los valencianos en el eje izquierda-derecha.

Fuente CIS. Estudios referenciados en los anexos

Si la media del electorado valenciano se situaba en 1984 entre un 4'5 y un 4'7, en 2004 y 2005 se ha situado en un 4'8, esto es, dando lugar a un ligero desplazamiento hacia la derecha, que tuvo su momento álgido en los años 1999 y 2000 donde se llegó a situar en el 5.

Estos desplazamientos, tanto en el caso español como en el valenciano, se reflejan en los porcentajes de individuos que se sitúan en los diferentes puntos de la escala. La media en torno al 5 esconde, sin embargo, movimientos de interés.

Figura 2 Autoubicación de los valencianos en el eje izquierdo-derecha (Izquierda: 1-2; Centro-Izquierda: 2-3; Centro: 5-6; Centro-derecha: 7-8; Derecha: 9-10)

	Izquier-da	Centro izquierdo	Total izquierda	Centro	Centro derecha	Derecha	Total derecha	Ns/Nc	Izquierda/derecha
05/1984	21,0	23,7	44,7	20,8	5,9	3,2	9,1	25,4	35,6
10/1984	17,3	21,4	38,7	23,5	5,9	5,2	11,1	26,7	27,6
05/1985	17,8	21,0	38,8	27,1	6,6	4,5	11,1	23,0	27,7
12/1985	23,4	16,5	39,9	18,7	4,8	5,9	10,7	30,7	29,2
05/1986	26,5	13,3	39,8	27,4	5,6	8,0	13,6	19,1	26,2
11/1986	18,8	18,0	36,8	17,1	3,5	5,3	8,8	37,3	28,0
03/1987	19,6	25,1	44,7	18,5	3,4	5,0	8,4	28,4	36,3

06/1987	21,1	17,8	38,9	21,6	4,8	7,6	12,4	27,2	26,5
07/1987	26,4	18,5	44,9	17,7	3,6	8,3	11,9	25,5	33,0
12/1987	22,9	20,1	43,0	18,9	3,4	6,6	10,0	28,1	33,0
06/1988	21,6	15,0	36,6	22,4	4,5	6,2	10,7	30,3	25,9
12/1988	18,7	18,6	37,3	17,7	4,6	5,1	9,7	35,4	27,6
09/1989	25,5	15,7	41,2	22,5	5,9	6,0	11,9	24,5	29,3
10/1990	19,5	18,1	37,6	22,8	6,8	6,3	13,1	26,3	24,5
12/1990	15,7	17,5	33,2	21,5	6,0	6,2	12,2	33,0	21,0
01/1992	24,3	14,8	39,1	22,7	7,2	6,9	14,1	24,1	25,0
05/1994	21,6	17,2	38,8	31,0	5,9	7,8	13,7	16,4	25,1
03/1995	22,8	16,9	39,7	33,2	5,5	5,6	11,1	16,0	28,6
04/1997	21,8	10,9	32,7	37,3	7,2	7,4	14,6	15,3	18,1
03/1998	21,1	13,2	34,3	35,5	7,0	7,9	14,9	15,3	19,4
03/1999	15,6	13,5	29,1	39,0	7,9	7,6	15,5	16,5	13,6
01/2000	17,0	11,5	28,5	42,6	7,7	9,1	16,8	12,1	11,7
04/2001	18,0	15,6	33,6	35,8	7,5	6,1	13,6	17,0	20,0
02/2002	16,4	14,1	30,5	37,9	7,0	6,0	13,0	18,7	17,5
02/2003	15,4	16,4	31,8	41,7	6,4	4,9	11,3	15,2	20,5
04/2004	17,1	17,5	34,6	39,9	7,9	4,4	12,3	13,1	22,3
02/2005	13,7	14,6	28,3	44,1	8,7	5,0	13,7	13,8	14,6

Fuente CIS. Estudios referenciados en los anexos

Como se observa en la tabla 2, los entrevistados que se situaban en el total de la izquierda en 1984 oscilaban entre un 38'7 y un 44'7, porcentaje que ha disminuido progresivamente, aun con dientes de sierra, hasta situarse en los dos últimos sondeos considerados de 2005 y 2005 entre un 28'3 y un 34'6, esto es, una disminución en torno a los 10 puntos. Mientras el total de los entrevistados que se sitúan en la derecha se han visto sólo ligeramente incrementados, aproximadamente cuatro puntos, desde el 9'1 en 1984 hasta el 13'7 en 2005.

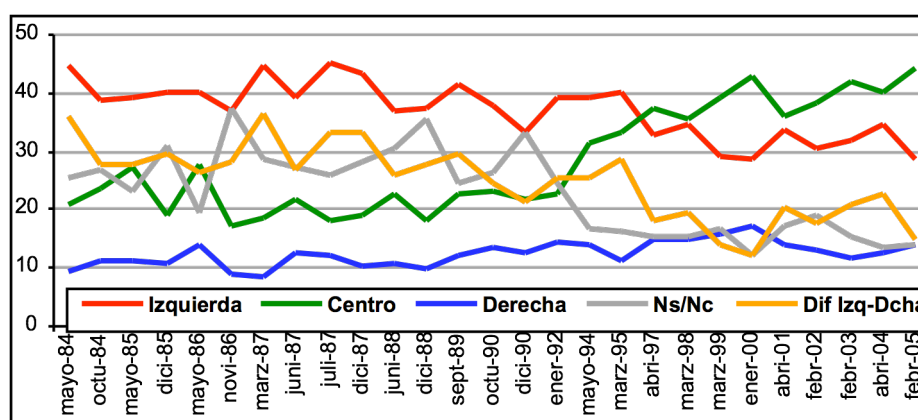
Son los entrevistados que se sitúan en el centro del eje izquierda-derecha los que ostensiblemente se han incrementado en unos 20 puntos, pasando de los poco más de 20 puntos en 1984 a los más de 40 en 2005.

Por último, los entrevistados que no se sitúan en ningún eje han disminuido más de diez puntos. En 1984 no eran capaces de situarse en este eje entre un 25'4 y un 26'7 de los entrevistados, mientras que en 2004 y en 2005 sólo son incapaces de situarse un 13'1 y un 13'8 respectivamente.

Cabe destacar que, como en el caso español, el salto cuantitativo más importante a favor del autoposicionamiento de los valencianos en el centro del

espectro político se produce a partir del sondeo de 1994: desde los aproximadamente 20 puntos de 1984 pasamos a alcanzar los más de 30 puntos en 1994 para, posteriormente, llegar a cotas superiores a los 40 puntos en los años 1999 y 2000 y alcanzar su cota más alta en 2005 con un 44%. No se oculta que esos cambios van parejos al incremento del voto al PP en los años centrales de la década de los noventa.

Figura 3 Gráfico con las curvas de la ubicación de los valencianos en el eje izquierda-derecha



Fuente CIS. Estudios referenciados en los anexos

Como se observa en el gráfico que aparece en la figura 3, hasta 1995 la izquierda agrupaba al 40% de los entrevistados, y a partir de ese año pasa a agrupar aproximadamente el 30%; el centro que rondaba los 20 puntos hasta 1992, sin embargo, alcanza los 30 puntos a mediados de los noventa y se sitúa en torno a los 40 desde 1999; mientras que la derecha se sitúa un poco por encima de los 10 puntos de forma constante, aunque con un ligero incremento en los últimos años de la década de los noventa.

Frente a la autoubicación en el eje izquierda-derecha observamos una mayor estabilidad de la autoubicación de los valencianos en el eje identitario.

Los que se consideran «sólo españoles» son en torno a un 20% de los entrevistados a lo largo de toda la serie; los que se consideran «más españoles que valencianos» en torno a los 14 puntos; los que se consideran «tan valencianos como españoles», que son con diferencia los más numerosos, en torno a los 50 puntos; «más valencianos que españoles» aproximadamente se consideran un 10%; y la media de los que se consideran «sólo valencianos» se sitúa en torno al 2%. Otra diferencia con respecto al eje izquierda-derecha es que en este caso sólo un

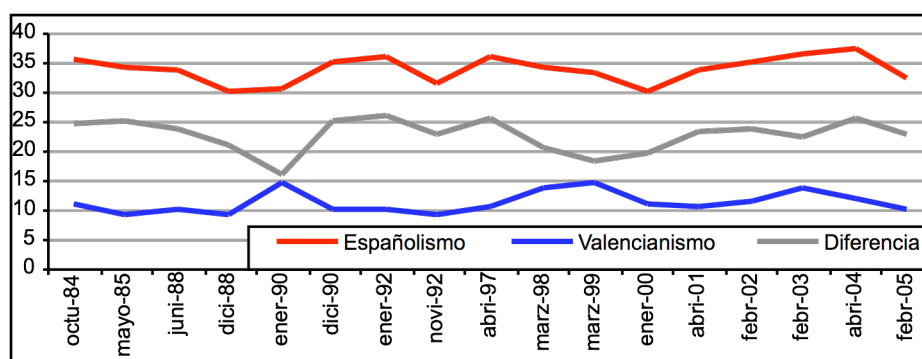
número insignificante de valencianos rehúsan o son incapaces de situarse en el eje identitario.

Figura 4 Autoubicación de los valencianos en el eje identitario

	Solo español	Más español que valenciano	Tan valenciano como español	Más valenciano que español	Solo valenciano	Ns/Nc	Españolismo	Valencianismo	Dif.
10-1984	20,5	14,9	50,9	10,0	0,7	3,0	35,4	10,7	24,7
05-1985	16,7	17,6	53,3	8,5	0,8	3,1	34,3	9,3	25,0
06-1988	17,0	16,5	54,3	8,1	1,7	2,4	33,5	9,8	23,7
12-1988	17,4	12,5	59,1	7,3	1,6	2,1	29,9	8,9	21,0
01-1990	18,7	11,8	52,5	11,9	2,5	2,5	30,5	14,4	16,1
12-1990	21,0	14,1	50,1	8,5	1,7	4,6	35,1	10,2	24,9
01-1992	22,3	13,8	52,1	8,1	2,1	1,7	36,1	10,2	25,9
11-1992	20,8	10,6	56,7	7,8	1,1	3,0	31,4	8,9	22,5
04-1997	20,9	15,2	51,4	8,2	2,4	2,0	36,1	10,6	25,5
03-1998	21,5	12,5	50,9	10,2	3,4	1,6	34,0	13,6	20,4
03-1999	21,3	11,7	49,3	13,0	1,6	3,1	33,0	14,6	18,4
01-2000	20,5	9,7	58,1	8,8	1,9	1,0	30,2	10,7	19,5
04-2001	23,0	10,7	53,1	8,7	1,9	2,6	33,7	10,6	23,1
02-2002	23,7	11,2	52,0	8,8	2,6	1,6	34,9	11,4	23,5
02-2003	22,3	13,9	47,3	10,9	2,9	2,6	36,2	13,8	22,4
04-2004	23,6	13,6	49,3	9,3	2,4	1,9	37,2	11,7	25,5
02-2005	18,9	13,4	56,5	8,0	1,8	1,4	32,3	9,8	22,5

Fuente CIS. Estudios referenciados en los anexos

Cabe reseñar, sin embargo, la existencia de dos picos de máximo valencianismo en torno, primero, al año 90 y, segundo, al año 99 que se corresponde con un cierto repliegue de los que se consideran «tan valencianos como españoles» y «más españoles que valencianos». Es de destacar que estos picos se corresponden, primero, con el auge en 1990 de una opción electoral netamente valencianista como fue Unión Valenciana; y, en 1999, con un discurso exacerbadamente valencianista del PP en su intento de fagocitar a Unión Valenciana, que le llevó a su triunfo por mayoría absoluta en las elecciones autonómicas de aquel año.

Figura 5 Curvas del sentimiento identitario del electorado (3 tramos)

Fuente CIS. Estudios referenciados en los anexos

En cualquier caso y como se observa en la figura 5, en esta distribución del electorado valenciano a lo largo del eje identitario existe un claro escoramiento hacia el españolismo que se observa con claridad cuando agrupamos las respuestas de «sólo español» o «más español que valenciano» en torno al «españolismo» y las respuestas «sólo valenciano» o «más valenciano que español» en torno al «valencianismo». La diferencia a lo largo de toda la serie se mantiene en torno a los 20 puntos. Para el último sondeo considerado (febrero de 2005), se sitúan en el *españolismo* el 32'3 de los valencianos y se sitúan en el *valencianismo* sólo el 9'8 de los valencianos.

Si ahora comparamos con el caso español, podemos hacer uso del ambicioso estudio sobre *Identidad de los españoles* del Centro de Investigaciones Sociológicas de junio de 1998.

En este estudio, como se puede observar en la figura 6, la distribución de los espacios en el eje identitario para el conjunto de España era de 54% para la «doble identidad» —coincide con el caso valenciano—, 27% para la identidad «española» —por debajo de la Comunidad Valenciana, donde un 34% escogía esta identidad— y 21% para la identidad «comunitaria» —en este caso, hay un porcentaje menor de valencianos que escogen esta identidad, sólo un 11%—. Estos datos contrastan vivamente con los porcentajes obtenidos para cada caso en Cataluña: 36, 24 y 37; o País Vasco: 37, 8 y 48, respectivamente.

Estos datos han sido confirmados en otras muchas ocasiones. En el Estudio 2455 sobre *Instituciones y Autonomías*, de septiembre de 2002, también del CIS,

donde se hace un estudio comparativo sobre los sentimientos nacionalistas y regionalistas en las comunidades autónomas se obtienen resultados similares.¹⁴

Figura 6 Autoidentidad comparativa de los valencianos con el conjunto de España y las Comunidades Autónomas con lengua propia (3 tramos).

	Doble identidad valenciana y española	Identidad española	Identidad de la nacionalidad o región
España (CC.AA.)	54	27	21
Com. Valenciana	54	34	11
Cataluña	36	24	37
Baleares	51	23	24
País Vasco	37	8	48
Galicia	64	10	25

Fuente Centro de Investigaciones Sociológicas (CIS) Informe nº 2228, de junio de 1998, en *Opiniones y Actitudes*, nº 18.

Y es que la Comunidad Valenciana se sitúa con el conjunto de territorios del Estado que comparten un fuerte sentimiento nacional español (34%), como por ejemplo Castilla-León, Castilla-La Mancha, Cantabria, Murcia, y Madrid, alternativo a aquellos territorios donde el sentimiento nacionalista español es más bajo, como País Vasco (8%), Cataluña (24%), Galicia (10%) o las Baleares (23%). De la misma forma, el sentimiento de identidad propia diferenciada es más fuerte en el País Vasco (48%), Cataluña (37%), Galicia (25%) y las Baleares (24%), que en la Comunidad Valenciana.

Una vez, analizados por separado estos dos ejes de competencia electoral hemos trabajado sobre un esquema único representativo de los dos ejes, interseccionados en forma de cruz que permiten visualizar al mismo tiempo las dos dimensiones.

La mayor parte de la sociedad valenciana se sitúa formando una cruz casi perfecta en las posiciones de «centro» y «tan valenciano como español» (en todos los casos, excepto en el espacio de «centro» y «sólo valenciano» se supera el significativo 3%). Fuera de esa cruz sólo aparecen dos significativos grupos de porcentajes entre los que se sitúan a la izquierda, un primer grupo que se considera «más valenciano que español» (4'0) y un segundo grupo que se considera «sólo español» (2'4).

¹⁴ Véase Centro de Investigaciones Sociológicas: «Instituciones y Autonomías» en *Datos de Opinión* nº 31 (2003).

Figura 7 Tabla con los porcentajes de los dos ejes (ideológico e identitario) cruzados en el sondeo postelectoral de 2003

	I	CI	C	CD	D	Ns/Nc
V	0,7	0,8	2,5	0,4	0,2	0,1
V>E	4,0	1,4	3,4	0,8	1,0	1,2
E=V	8,5	7,2	21,4	4,4	5,5	7,4
E>V	1,8	1,7	4,3	1,2	1,4	1,4
E	2,4	2,0	6,4	1,0	1,3	2,0
NsNc	0,4	0,5	0,5	0,0	0,0	0,4

Fuente Estudio 2480 Sociológico de la Comunidad Valenciana II, de febrero de 2003

Entre las zonas que concentran más respuestas destaca un núcleo (21'4 de los valencianos) que se sitúa en el centro de los dos ejes, tanto del ideológico como del identitario. Aquí se sitúa el centro de gravedad del sistema. Alrededor de ese centro se configura una segunda capa que está conformada por la zona sombreada en la tabla.

Cabe tener en cuenta, en cualquier caso, que los dos ejes no tienen un peso igual a la hora de explicar la preferencia o el voto por uno u otro partido, incluso que su peso puede variar según el tipo de elección autonómica o general. Como entre otros ha expresado Francesc Pallarés, parte de los electores que se ubican en las posiciones de centro en los ejes «no expresan tanto una posición ideológicamente *centrista* como una *no implicación* por la división del conflicto expresada por el eje. En función de ello serían otros aspectos mucho más coyunturales y *tácticos* los decisivos para la orientación de su voto». ¹⁵

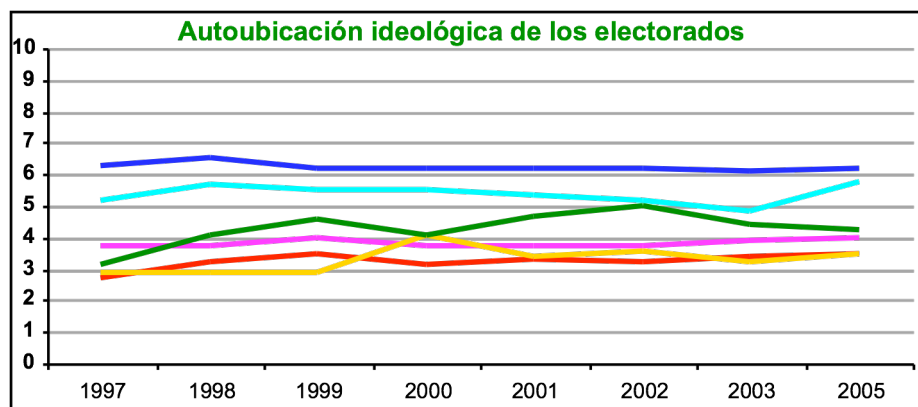
2. LA POSICIÓN DE LOS ELECTORADOS DE CADA PARTIDO

Las agrupaciones de votantes de las diferentes opciones políticas se sitúan a lo largo del eje *izquierda-derecha* definiendo espacios diferenciados y relativamente estables en el tiempo.

El siguiente gráfico, figura 8, muestra las medias aritméticas de los grupos definidos según el recuerdo de voto en las elecciones autonómicas a los partidos más significativos del sistema político valenciano. Se observa cómo los diversos electorados se posicionan en espacios relativamente estables y diferenciados a lo largo del eje.

¹⁵ Francesc Pallarés: «Las elecciones autonómicas en Cataluña 1980-1992», en Pilar del Castillo (ed.): *Comportamiento político y electoral*, CIS, Madrid, 1994, p. 248.

Figura 8 Gráfico de curvas con la posición de las medias aritméticas de los electorados de los partidos políticos (en elecciones autonómicas) en el eje izquierda-derecha



Fuente CIS. Estudios referenciados en los anexos

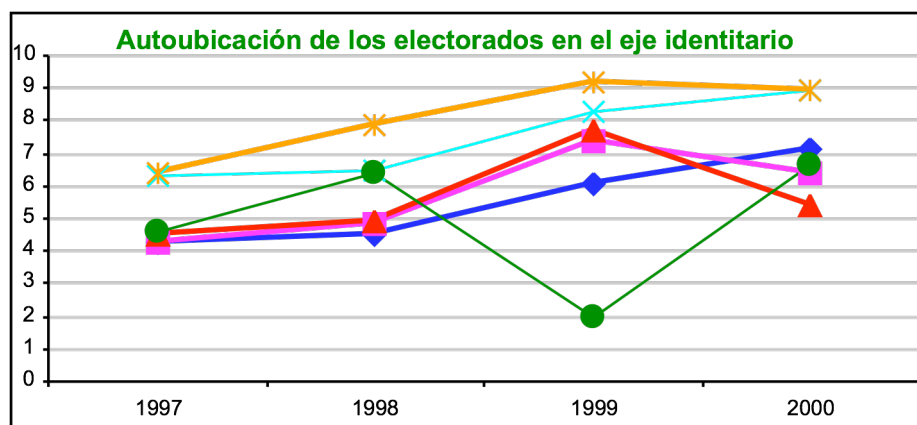
Desde 1997, los electorados de los dos grandes partidos se han venido situando en una posición ciertamente estable que, en el caso del PP, oscila entre el 6'1 y el 6'5 en la parte derecha del eje y, en el caso del PSPV-PSOE, se sitúa entre el 3'7 y el 4 en la parte izquierda, ambos en posiciones relativamente equidistantes del centro político. El electorado de EU igualmente se posiciona de forma estable aunque con una cierta tendencia hacia el centro desde el 2'7 hasta alcanzar el 3'5 en 2005. Finalmente son los electorados de las formaciones nacionalistas los que más oscilaciones presentan. El electorado de UV oscila en posiciones bastantes centradas desde el 4'8 hasta el 5'8, derechizándose en este caso, algo que explicaremos más adelante; y el electorado del Bloc, desde 2'9, bastante a la izquierda, hasta el 4'1 marcando también una cierta tendencia hacia posiciones más centradas.

También se observa en el gráfico que el partido político que tiene más «despejado» su espacio es el PP. Sólo a una cierta distancia aparece la posible competencia en el eje izquierda-derecha de Unión Valenciana. No ocurre lo mismo en la parte izquierda del eje donde tres partidos están compitiendo a muy corta distancia, si bien el PSOE se encuentra ligeramente más centrado, aunque –en este caso– su curva se superpone en varios momentos con los valencianos que optan por otros partidos. Si relacionamos este hecho con el sistema electoral valenciano se puede explicar mejor el abrumador dominio del PP en el panorama político valenciano durante los últimos años.

Se aprecia, por lo demás, un ligero estrechamiento del terreno de juego a lo largo del período analizado: si en 1997 la distancia entre los partidos extremos (PP y EU) era de 3'6; en 2005 es sólo de 2'7 puntos.

Por lo que se refiere a las agrupaciones de votantes de las diferentes opciones políticas a lo largo del eje *identitario*, desde el mínimo valencianismo (1) hasta el máximo valencianismo (10), el siguiente gráfico de curvas (figura 9), muestra las medias aritméticas de autoubicación de electores de los respectivos partidos políticos en ese eje.

Figura 9 Gráfico de curvas con la posición de las medias aritméticas de los electorados de los respectivos partidos en el eje identitario (de 1 a 10, 1 es mínimo nacionalismo valenciano, 10 es máximo nacionalismo valenciano)



Fuente CIS. Estudios referenciados en los anexos

Frente al caso anterior, sorprende la mayor movilidad de las autoubicaciones del electorado valenciano en este eje que, seguramente habría que buscar en un menor asentamiento de las referencias identitarias frente a las ideológicas; o, posiblemente, en cambios en el discurso identitario de los diferentes partidos; o, quizá y más simplemente, en la propia indefinición del indicador que no mide exactamente la autoidentidad.¹⁶ A simple vista puede observarse una cierta tendencia de todos los electorados a situarse en posiciones más valencianistas. Conviene insistir, no obstante, en que se trata de una escala diferente a la utilizada con anterioridad en el primer epígrafe, responde a una pregunta diferente –que no es exactamente sobre identidad– y ofrece, por tanto, una imagen distinta del autopoicionamiento de los valencianos en este eje identitario.

¹⁶ De hecho, la pregunta dejó de plantearse a los encuestados a partir del año 2000 por decisión consensuada de las dos administraciones, siendo en aquel entonces directora del CIS Pilar del Castillo.

Se observa, en cualquier caso, como la media del conjunto de los valencianos durante esos años se situaba en 1997 en el 4'5, en 1998 en 4'8 y evoluciona hasta situarse en el 7'2 en 1999 y 2000. De hecho las curvas de autoubicación de los electorados de cada partido se sitúan predominantemente en la parte más valencianista del gráfico.

Entre ellas, llama poderosamente la atención que el electorado del PP, un partido estatalista con unos planteamientos generalmente más centralistas que los otros dos partidos estatales, haya terminado posicionándose como más valencianista que el electorado de los otros dos partidos que, en principio, defienden políticas más descentralizadoras.

Por lo demás, frente al eje ideológico en este caso, parece que asistimos a un ensanchamiento del terreno de juego: si en 1997 la distancia máxima entre los partidos más extremos era de 2'1; en 2000 es de 3'5.

3. LOS TERRITORIOS ELECTORALES DE CADA PARTIDO

Como es sabido, los electorados de los diferentes partidos no están distribuidos de forma uniforme a lo largo de los ejes considerados, sino que las distintas fuerzas políticas tienden a atraer la mayor parte de sus apoyos electorales en áreas concretas, que Molas y Bartomeus denominan «territorios electorales». Procedemos a continuación a describir la presencia y la magnitud de los recuerdos de voto a cada partido en cada uno de los puntos de los dos ejes de referencia para obtener una imagen más fiel del espacio o territorio electoral de cada partido a lo largo de una serie de años.

A continuación y por separado, presentaremos las tablas con los recuerdos de voto a cada partido en el eje izquierda-derecha.

Por lo que se refiere al PP, este partido recoge la práctica totalidad de los votos de los consultados que se sitúan en la derecha (90%) y en el centro-derecha (80%) del eje ideológico, y obtiene también un apoyo significativo entre el electorado que se sitúa en el centro del espectro político (cerca del 50%). Lo más llamativo es que en los años 1997 y, especialmente, en los años 2000-2001 llegó a obtener una penetración significativa en el espacio de centro-izquierda con porcentajes superiores al 10%, incluso en el 2000 llegó a tener un apoyo superior al 5% en la izquierda. En ambos espacios se marca una tendencia a la baja desde el 2003.

Por lo que se refiere al PSPV-PSOE, este partido recoge los mayores apoyos entre el electorado valenciano que se sitúa a la izquierda del espectro político y, fundamentalmente en el espacio de centro-izquierda que es donde obtiene sus mejores porcentajes de apoyo. En cualquier caso, el PSOE no supera el 70% en el espacio de centro-izquierda ni el 60% en el espacio de izquierda. En el espacio de centro el PSOE tiene presencia significativa pero a gran distancia de los apoyos que

consigue el PP: el PSOE no supera el 20%, mientras que el PP alcanza entre el 40 y el 50%.

Figura 10 Tabla con los recuerdos de voto de los valencianos al PP en el eje ideológico

	Izquierda	Centro izquierda	Centro	Centro derecha	Derecha
1997	3,1	10,2	43,5	82,6	89,0
1998	2,1	7,1	40,7	71,3	82,2
1999	0,0	8,5	42,1	70,1	76,9
2000	5,2	14,0	52,4	74,6	91,3
2001	1,5	10,5	54,1	83,5	89,5
2002	3,9	6,7	45,1	84,6	82,1
2003	3,7	5,4	45,9	79,9	86,8
2004	1,5	7,2	48,6	87,4	84,5
2005	1,0	3,9	46,9	84,9	91,8

Fuente CIS. Estudios referenciados en los anexos

Figura 11 Tabla con los recuerdos de voto de los valencianos al PSPV-PSOE en el eje ideológico

	Izquierda	Centro izquierda	Centro	Centro derecha	Derecha
1997	51,0	66,8	20,9	1,7	2,0
1998	53,9	63,6	18,7	6,5	1,5
1999	47,7	55,8	21,4	7,1	2,8
2000	54,0	52,9	16,0	3,1	1,7
2001	58,0	60,0	14,7	3,5	1,1
2002	51,9	59,3	12,4	0,0	3,2
2003	44,1	66,6	14,4	1,0	1,3
2004	48,4	71,1	17,5	2,3	1,4
2005	55,1	70,9	17,2	1,6	0,0

Fuente CIS. Estudios referenciados en los anexos

Por lo demás, su presencia en los espacios de centro-derecha y derecha es insignificante, salvo en el espacio de centro-derecha en los años 1998 y 1999 donde alcanzó una penetración de 6'5 y 7'1, respectivamente, posiblemente derivado del apoyo de antiguos votantes de UV.

Por lo que se refiere a EU, este partido a lo largo de la serie de años considerados sólo encuentra respaldo significativo entre los electores situados en la izquierda y en el centro-izquierda. En el espacio izquierda es donde obtiene sus máximos apoyos que oscilan entre el 15% y el 25% aproximadamente de los electores que se sitúan en esas posiciones. En el centro de espectro ideológico nunca supera el 5% de los apoyos, y en el centro-derecha y en la derecha resultan irrelevantes.

Figura 12 **Tabla con los recuerdos de voto de los valencianos a Esquerra Unida en el eje ideológico**

	Izquierda	Centro izquierda	Centro	Centro derecha	Derecha
1997	24,1	4,7	2,2	0,0	0,0
1998	18,8	4,0	4,6	1,4	0,0
1999	15,0	11,5	2,5	0,7	0,0
2000	15,3	6,5	1,6	0,0	0,3
2001	17,9	8,8	2,8	0,0	0,0
2002	21,9	5,8	3,3	0,0	0,0
2003	20,6	5,8	2,3	0,0	0,0
2004	21,5	2,5	1,1	0,8	0,0
2005	14,6	4,1	2,0	1,0	0,0

Fuente **CIS. Estudios referenciados en los anexos**

Por lo que se refiere a UV, este partido ha visto como sus apoyos en todos los ámbitos del espectro ideológico han desaparecido prácticamente los dos últimos años tomados en consideración, 2004 y 2005. Desde 1997, es en el año 1998 cuando obtiene un mayor número de apoyos tanto en la derecha (10'7%) y el centro-derecha (10'2%) como en el centro (8'6%) y también significativamente en el centro-izquierda (4%) y residualmente en la izquierda (2'4%). Pero en los espacios donde más presencia obtiene se observa una reducción gradual en todos ellos hasta su práctica extinción.

Figura 13 Tabla con los recuerdos de voto de los valencianos a *Unió Valenciana* en el eje ideológico

	Izquierda	Centro izquierda	Centro	Centro derecha	Derecha
1997	1,8	4,0	7,3	7,3	1,6
1998	2,4	4,0	8,6	10,2	10,7
1999	0,0	3,9	5,1	6,8	8,1
2000	2,6	0,2	5,4	7,6	3,1
2001	0,7	2,7	2,8	1,7	2,1
2002	1,5	0,9	2,8	4,5	1,1
2003	2,5	1,2	1,8	1,0	2,6
2004	0,7	0,0	1,2	0,0	2,8
2005	0,7	0,0	0,6	1,6	0,0

Fuente CIS. Estudios referenciados en los anexos

Figura 14 Tabla con los recuerdos de voto de los valencianos al *Bloc* en el eje ideológico

	Izquierda	Centro izquierda	Centro	Centro derecha	Derecha
1997	4,8	1,1	0,8	0,0	0,0
1998	3,8	0,8	0,6	0,0	0,0
1999	10,9	2,3	0,2	0,5	0,0
2000	3,4	3,4	1,7	1,2	0,0
2001	5,5	1,8	1,0	0,9	0,0
2002	3,1	2,7	0,8	0,0	0,0
2003	5,4	2,0	0,6	0,0	0,0
2004	5,1	2,1	1,4	0,8	0,0
2005	4,9	1,1	0,6	0,0	0,0

Fuente CIS. Estudios referenciados en los anexos

Por lo que se refiere al *Bloc*, este partido concentra sus apoyos en la parte izquierda del espectro ideológico sin apenas presencia en el centro (aquí ronda el 1%), menos en el centro-derecha y ninguna en la derecha. Obtiene sus porcentajes

más altos de apoyo entre el electorado de la izquierda situándose en el entorno del 5% salvo en el año 1999 cuando obtiene un significativo 10'9%, posiblemente relacionado con la desafección de parte del electorado del PSPV-PSOE a favor suyo. Por lo demás en el espacio de centro-izquierda sitúa sus apoyos en porcentajes que rondan el 2% en recuerdo de voto desde 1999.

Por lo que se refiere a los abstencionistas declarados, se observa en la tabla adjunta que tienen un mayor peso en los espacios de izquierda que en los de derecha. El espacio que reúne a más abstencionistas año tras año es el de centro que ronda el 15% con una ligera tendencia a la baja. Le sigue el espacio de izquierda que se sitúa en torno al 10% especialmente en los últimos años. A continuación le seguiría el espacio de centro-izquierda que con una ligera tendencia a la baja se sitúa ahora en torno al 7%. Un porcentaje menor encontramos en el centro-derecha –en 2003 era de 10% pero se sitúa en el 4 y en el 4'7% en los sondeos de 2004 y 2005–. Y, finalmente, los porcentajes son aún más reducidos en la derecha: 1'8% en 2005.

Figura 15 **Tabla con los recuerdos de voto de los valencianos abstencionistas en el eje ideológico**

	Izquierda	Centro izquierda	Centro	Centro derecha	Derecha
1997	9,8	7,3	17,4	8,1	3,7
1998	12,4	10,3	17,9	4,2	4,0
1999	17,0	8,1	14,0	5,8	12,2
2000	13,6	16,4	17,8	12,2	2,6
2001	12,4	9,7	18,3	7,0	5,3
2002	6,5	11,2	16,5	3,6	7,3
2003	9,5	6,6	14,9	10,0	4,0
2004	10,2	6,4	14,5	4,0	5,6
2005	10,7	8,6	13,6	4,7	1,8

Fuente CIS. Estudios referenciados en los anexos

Por último, por lo que se refiere a los que no saben/no contestan parece que las pautas que encontramos son parecidas a las de los abstencionistas con unos porcentajes mayores en el centro (entre el 9 y el 20%), a los que siguen los de la izquierda (entre el 4'5 y el 12'5%) y centro-izquierda (entre el 3'9 y el 14'8%), y porcentajes menores en el centro-derecha (entre el 1,6 y el 8%) y la derecha (entre el 1'4 y el 6'7%).

Figura 16 Tabla con los valencianos que no recuerdan o no contestan sobre su voto en el eje ideológico

	Izquierda	Centro izquierda	Centro	Centro derecha	Derecha
1997	6,7	5,6	16,1	1,6	1,6
1998	7,4	14,8	20,5	8,0	6,7
1999	12,5	8,5	13,2	5,9	3,9
2000	5,3	8,9	12,2	4,3	3,0
2001	4,5	8,1	11,9	3,4	2,1
2002	5,8	7,2	10,6	4,5	5,3
2003	6,2	3,9	10,5	5,0	2,6
2004	5,5	3,9	9,1	3,1	1,4
2005	6,1	5,3	13,3	2,2	4,7

Fuente CIS. Estudios referenciados en los anexos

Ahora bien, la distribución porcentual de los apoyos a cada partido en cada uno de los espacios del eje no refleja adecuadamente el peso del electorado de cada partido si no se toma en consideración el peso de cada uno de esos espacios en el conjunto del electorado valenciano.

A esos efectos hemos calculado el porcentaje para cada partido sobre el total de la muestra y lo hemos dispuesto a lo largo del eje izquierda-derecha. En este caso hemos tomado únicamente en consideración el último estudio realizado por el CIS en la Comunidad Valenciana (estudio 2591 de febrero de 2005).

Como se observa en la Figura 17, la distribución de los apoyos a cada partido es desigual a lo largo de los espacios que se configuran en el eje izquierda-derecha.

Hemos sombreado los espacios donde se supera un porcentaje significativo sobre el total de la muestra de 0'6 puntos, y a simple vista se observa que el PP domina toda la parte derecha de la tabla donde sólo penetra el PSPV-PSOE en el punto 6 con un 0'6.

En cambio, es en la parte izquierda de la tabla donde se produce una verdadera competencia entre diferentes partidos, especialmente en los puntos 3, 4 y 5, si bien no siempre entre los mismos partidos:

- El punto 5, centro, es el más competido entre –y por ese orden–, el PP, el PSPV-PSOE, la abstención y, a mayor distancia, EU.

- El punto 4, centro-izquierda, también existe una competencia plural como en el punto 5, pero en este caso muy desigual pues el PSPV-PSOE tiene una posición dominante y, a gran distancia, se encuentran –por este orden–, la abstención, el PP y EU.
- El punto 3, centro-izquierda, finalmente, también es un espacio competido con una posición dominante del PSPV-PSOE, si bien en este caso el PP prácticamente ha desaparecido y, en su lugar, aparece un significativo apoyo al *Bloc*.
- Los espacios en los puntos 1 y 2, izquierda, recogen una disminución significativa en los porcentajes resultado del reducido número de valencianos que se sitúan en ellos. Son espacios que domina el PSPV-PSOE con una competencia equilibrada en torno al punto 2 con EU y una competencia desigual a favor del PSPV-PSOE en el punto 1.

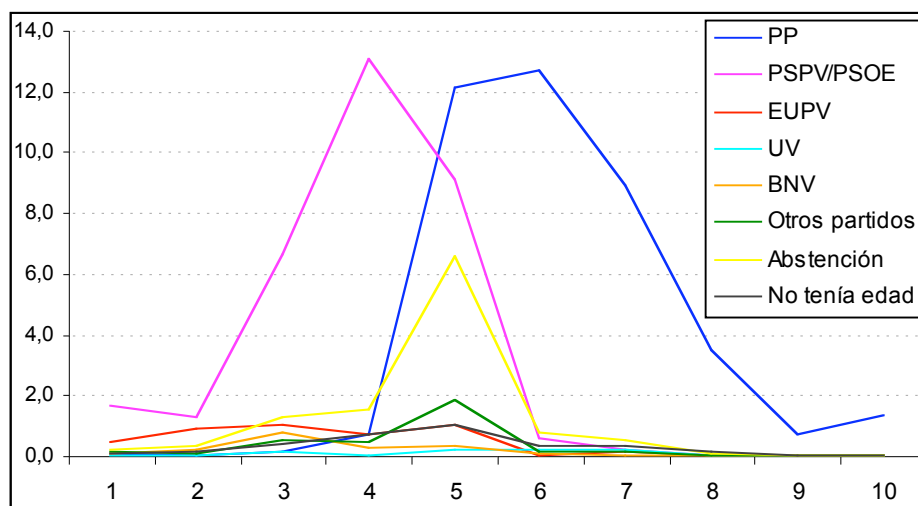
Figura 17 Tabla con los porcentajes de recuerdo de voto de los valencianos a cada partido en las últimas elecciones autonómicas de 2003 en el eje ideológico sobre el total de la muestra

	1	2	3	4	5	6	7	8	9	10
PP	0,0	0,0	0,1	0,7	12,1	12,7	8,9	3,5	0,7	1,3
PSPV/PSOE	1,6	1,2	6,6	13,1	9,1	0,6	0,2	0,0	0,0	0,0
EUPV	0,4	0,9	1,0	0,7	1,0	0,0	0,1	0,0	0,0	0,0
UV	0,0	0,0	0,1	0,0	0,2	0,2	0,2	0,0	0,0	0,0
BNV	0,0	0,2	0,8	0,2	0,3	0,1	0,0	0,0	0,0	0,0
Otros partidos	0,1	0,0	0,5	0,5	1,8	0,2	0,1	0,0	0,0	0,0
Abstención	0,2	0,3	1,3	1,5	6,5	0,8	0,5	0,1	0,0	0,0
No tenía edad	0,0	0,2	0,4	0,7	1,0	0,3	0,3	0,1	0,0	0,0

Fuente CIS. Estudio 2591 de febrero de 2005.

Así las cosas, resulta que los espacios electorales de cada partido se yuxtaponen en áreas concretas, conformando de este modo las áreas de competencia. A continuación, hemos superpuesto en un solo gráfico (figura 18), los recuerdos de voto de todas las formaciones políticas en el estudio de referencia (estudio 2591 del CIS para la Comunidad Valenciana de febrero de 2005).

Figura 18 Gráfico de curvas yuxtapuestas de los recuerdos de voto de los valencianos a los partidos políticos en el eje ideológico en las últimas elecciones autonómicas de 2003



Fuente CIS. Estudio 2591 de febrero de 2005.

A simple vista se puede observar en este gráfico que la principal área de competencia electoral entre los partidos políticos se encuentra situada en el centro del espectro ideológico ligeramente escorada hacia la izquierda con el pico en el punto 5 del eje. Entre los puntos 4 y 6 se yuxtaponen las áreas de recuerdo de voto del PP y del PSOE, área de equilibrio, junto con el solapamiento también significativo de la abstención y de otros partidos conformando un área de «alta competencia» en el espacio electoral valenciano. Podría afirmarse que es el espacio donde se decide en buena parte el resultado de las elecciones en la Comunidad Valenciana.

Se observa, por otro lado, que en la parte derecha del gráfico, desde el punto 6 al 10, sólo aparece un recuerdo de voto significativo al PP conformándose de esta forma un área de «no competencia» política, tras la desaparición –ya observada–, de UV, que hasta el 2000 se situaba en esa zona del eje izquierda-derecha.

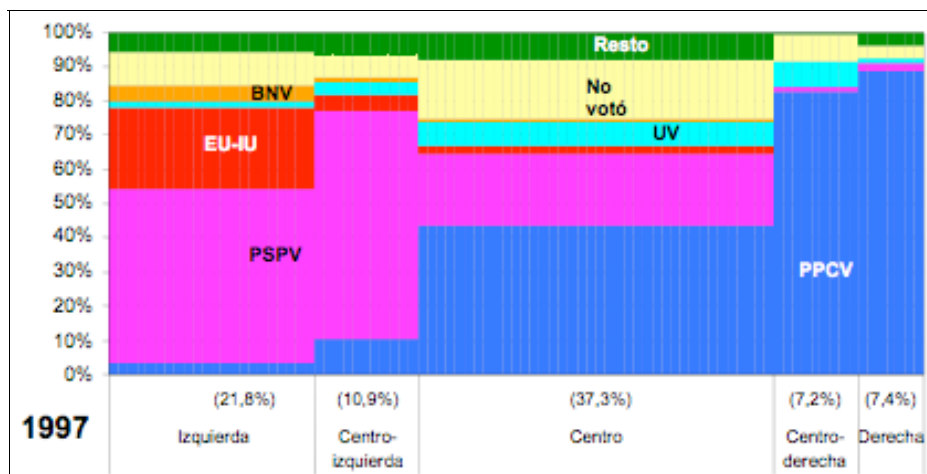
Un dominio parecido parece darse en la parte izquierda del gráfico, desde el punto 4 al 1, si bien hemos de hacer dos consideraciones: primera, el menor peso porcentual de los votantes que se sitúan en ese espacio (1-4) frente al espacio situado a la derecha (6-10); y, segundo, que a pesar del dominio del PSPV-PSOE en ese espacio, se crea un área de competencia desigual. La suma de los apoyos de muy distintas formaciones políticas cuyas curvas se superponen con apoyos que

rondan el 1% en distintos puntos de ese espacio –véase EU, Bloc, PP y otros partidos– indica que estamos en presencia de un área de competencia electoral que también puede ser determinante para el resultado final de las elecciones de la Comunidad Valenciana si tenemos en cuenta las disposiciones del sistema electoral valenciano.

4. LA EVOLUCIÓN DE LAS ÁREAS DE COMPETENCIA: RECUERDO DE VOTO

Como hemos podido observar, los diferentes partidos distribuyen sus apoyos en diferentes espacios del espectro ideológico y, de esta forma, yuxtaponen sus apoyos en áreas concretas. Esos espacios constituyen las áreas de competencia. A continuación, hemos agrupado en un solo gráfico los recuerdos de voto de todas las formaciones para cada sondeo –aquí sólo mostraremos los de 1997 y 2005– con el objeto de visualizar su evolución en el tiempo.

Figura 19 Gráfico de correlación de variables con los espacios que ocupan en el eje ideológico los recuerdos de voto de los valencianos a cada partido en las elecciones autonómicas de 1995



Fuente CIS, Situación Social y Política de la CV (Estudio 2241, 04/1997)
Porcentaje que no se ubica en la escala ideológica: 15,4%

Si analizamos el gráfico resultante de la superposición de los porcentajes de apoyo a cada partido político en los espacios del eje izquierda-derecha en el año

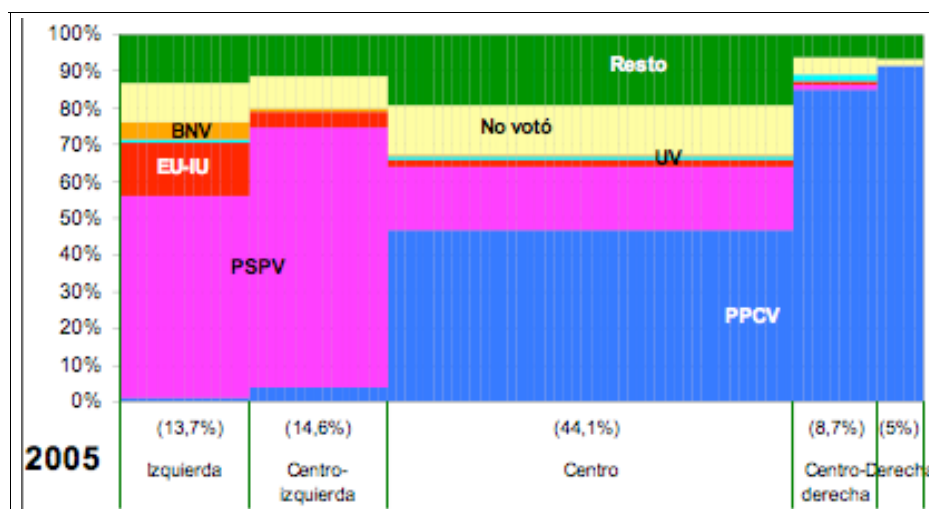
1997 (figura 19), se puede observar como el Partido Popular domina claramente los espacios de derecha (7% del electorado) y centro-derecha (7% del electorado) donde no tiene prácticamente competencia, salvo una escasa presencia de UV y la abstención, y la testimonial del PSOE.

El espacio de centro (37% del electorado) también es dominado por el PP, aunque no de forma tan abrumadora como en los anteriores casos. En ese espacio compite fundamentalmente con el PSOE y con la abstención, algo menos con UV y residualmente con EU y otros partidos.

En el espacio de centro-izquierda (10'9%), sin embargo, domina el PSOE, pero también están presentes significativamente el PP y la abstención y con una presencia menor EU, UV, Bloc y otros partidos.

Finalmente, en el espacio de izquierda (21'8%) también domina el PSOE aunque, en este caso, con una competencia mayor de EU. También están presentes Bloc, PP, UV y otros partidos, junto con una abundante abstención que supera en porcentaje a la que se produce en el espacio de centro-izquierda.

Figura 20 Gráfico de correlación de variables con los espacios que ocupan en el eje ideológico los recuerdos de voto de los valencianos a cada partido en las elecciones autonómicas de 2003



Fuente Estudio sociológico de la CV, IV (Estudio 2591, 02/2005)
 Porcentaje que no se ubica en la escala ideológica: 13,9%

Así pues, los espacios con mayor competencia electoral son el centro y la izquierda, seguidos a distancia por el centro-izquierda, y a mucha mayor distancia

los espacios de centro-derecha y derecha, donde prácticamente ésta desaparece. En la izquierda, el centro-izquierda y el centro están presentes los cinco partidos más significativos del sistema de partidos valenciano. En el centro-derecha y la derecha, sin embargo, desaparecen dos: el *Bloc* y EU.

Si observamos el mismo gráfico, esta vez en 2005 (figura 20), encontramos una *fotografía* bastante parecida a la de 1997 con algunos cambios significativos. En el espacio de derecha y de centro-derecha sigue siendo abrumador el dominio del PP, pero ahora UV prácticamente ha desaparecido. En el espacio de centro el PP sigue dominando; el PSOE y la abstención mantienen su presencia; pero desaparece prácticamente UV. En el centro-izquierda sigue dominando el PSOE ahora de forma más clara y en la izquierda también domina el PSOE, pero con una menor presencia de EU. Por último, tanto en el centro-izquierda como en la izquierda el PP ha disminuido ostensiblemente su presencia hasta prácticamente desaparecer en la izquierda.

Por tanto, la estructura básica de la competencia se repite, a pesar del transcurso de los años. Quizá la diferencia más destacable sea la práctica desaparición de UV, el ligero repliegue del PP en el centro-izquierda y la ligera expansión del PSPV-PSOE en la izquierda a costa de EU.

La competencia, pues, se estructura claramente en el eje izquierda-derecha. Los protagonistas varían en cada espacio de la escala tanto en términos de presencia como de magnitud de la misma.

De la misma forma que para el eje ideológico procedemos a continuación a analizar la distribución del recuerdo de voto en el *eje identitario*.

Como en el caso anterior, en la tabla que expresa los recuerdos de voto en el eje identitario sobre el total de la muestra en las elecciones autonómicas de 2003 (figura 21), hemos sombreado los espacios donde se supera un porcentaje significativo sobre el total de la muestra de 0'6 puntos. A simple vista se observa que existe un ligero escoramiento del peso de los porcentajes hacia el lado españolista del eje, pero, como ya hemos puesto de manifiesto con anterioridad los porcentajes más altos –con diferencia– se producen en el espacio «tan valenciano como español» a favor del PP y del PSPV-PSOE (22'7 y 14'7, respectivamente) y, a distancia, le seguirían los porcentajes hacia esos mismos partidos en el espacio de los que se consideran «sólo españoles» (7'3 y 5'1).

Pero, en general, los porcentajes están distribuidos entre los distintos partidos en todos los espacios del eje, salvo en los casos de los partidos nacionalistas o regionalistas, *Bloc* y UV, que no reciben ningún apoyo en los espacios más españolistas. UV tampoco lo recibe en el espacio de «sólo valenciano» pese a tratarse de un partido de tipo nacionalista/regionalista.

Pero lo que nos interesa destacar es la situación de competencia electoral entre los partidos en cada uno de esos espacios.

Figura 21 Tabla con los porcentajes de los recuerdo de voto de los valencianos a cada partido en el eje ideológico e identitario sobre el total de la muestra en las elecciones autonómicas de 2003

	Sólo español	Más español que valenciano	Tan valenciano como español	Más valenciano que español	Sólo valenciano	No sabe o no contesta	TOTAL
	E	E>V	E=V	V>E	V	Ns/Nc	
PP	7,3	4,0	22,7	1,9	0,3	0,3	36,5
PSPV/PSOE	5,1	4,5	14,7	2,2	0,5	0,3	27,4
EUPV	0,5	0,5	1,9	0,6	0,2	0,1	3,8
UV	--	--	0,4	0,1	--	--	0,5
BNV	--	--	0,5	0,4	0,3	--	1,2
Otros partidos	0,1	0,2	0,5	0,1	0,2	0,1	1,1
En blanco	0,4	0,2	1,1	0,2	--	--	1,8
Abstención	3,2	1,7	6,2	0,9	0,2	0,5	12,6
No tenía edad de votar	0,3	0,3	1,8	0,3	0,1	0,1	2,9
No recuerda	0,7	0,6	2,3	0,4	0,1	--	4,1
No contesta	1,3	1,4	4,5	0,8	0,2	--	8,2
Total	18,9	13,4	56,6	8,0	1,9	1,3	100

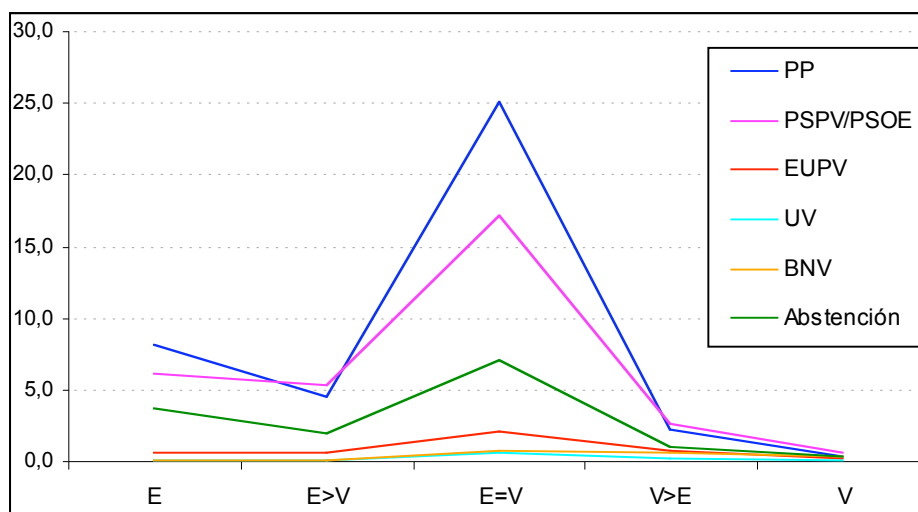
Fuente CIS. Estudio 2591 de febrero de 2005.

En principio, ningún partido domina con claridad en ninguno de los puntos del eje. Sólo en el espacio «tan español como valenciano» el PP supera al PSPV-PSOE en 8 puntos de apoyo (22'7 frente a 14'7). Estamos, pues, en presencia de espacios de competencia en todos los puntos del eje, y no hay ninguno de «no competencia» como ocurría en el eje ideológico. Destaca, por lo demás, que la abstención está presente en todos los puntos del eje, pero especialmente entre los que se considera «tan valencianos como españoles» y los que se consideran «sólo españoles» (no está de más señalar, en este punto una vez más, que estamos analizando la competencia electoral en las elecciones autonómicas y no en las estatales o generales).

En un interesante artículo, los profesores Vicent Franch y Joan Hernández habían ya desmontado algunas de las ideas preconcebidas acerca de la

autoubicación de los electores valencianos en el eje identitario.¹⁷ Según estos autores, todos los partidos –estatalistas y nacionalistas– recogen sus proporciones más altas de votos entre aquellos votantes que se sitúan en el ámbito de la identidad dual, sin embargo, ello no empece para que «todos los partidos, a derecha e izquierda, de ámbito estatal o estrictamente valenciano» recojan votos en todos los subespacios identitarios. Así, encuentran indicadores suficientes del reparto difuso de votos entre opciones partidistas no necesariamente ligadas al hecho diferencial valenciano: «el subespacio donde se ubican los que se sienten *sólo valencianos* no es privativo de los partidos nacionalistas o regionalistas valencianos, pues todos los partidos significativos cosechan votos en él y no son precisamente los autóctonos los que los captan en mayor medida». A partir de estos datos, Vicent Franch y Joan Hernández hablan de la «confusión identitaria de los valencianos».

Figura 22 Gráfico de curvas yuxtapuestas que representa el recuerdo de voto de los valencianos a los diferentes partidos y la abstención situado sobre el eje identitario en las últimas elecciones autonómicas de 2005



Fuente CIS. Estudio 2591 de febrero de 2005

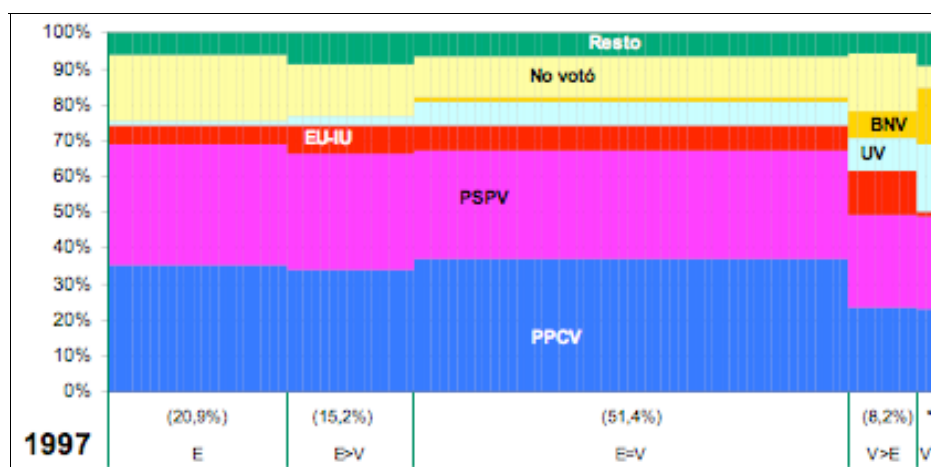
¹⁷ Vicent Franch i Ferrer y Joan Hernández Pérez: «El subsistema de partidos valenciano después de las Elecciones autonómicas del 25 de mayo de 2003», en Vicent Franch i Ferrer (ed.) *Elecciones autonómicas y municipales de 2003...*, cit., especialmente, pp. 267-276.

La conclusión obvia de estas reflexiones es la difícil correlación entre modelos de identidad presentes en la Comunidad Valenciana y expresión electoral de las mismas. Todos los partidos, ya sean estatalistas o nacionalistas, se encuentran en su interior con profundas tensiones entre los modelos de identidad defendidos y sus intereses electorales, lo que les obliga a complicados equilibrios tanto en la definición del modelo de identidad valenciano como en su comportamiento en la práctica política cuando de «lengua propia» se trata.¹⁸

Por lo que se refiere a la representación gráfica de la competencia electoral de los partidos políticos en el eje identitario mediante un gráfico de curvas juxtapuestas (figura 22), podemos constatar también las aseveraciones ya realizadas.

Para analizar la evolución en el tiempo de esas distribuciones, hemos hecho uso de gráficos de correlación de variables con los espacios que ocupan en el eje identitario los recuerdos de voto de los valencianos a cada partido en las elecciones autonómicas de 1995 y en las elecciones autonómicas de 2005 (figura 23 A y B).

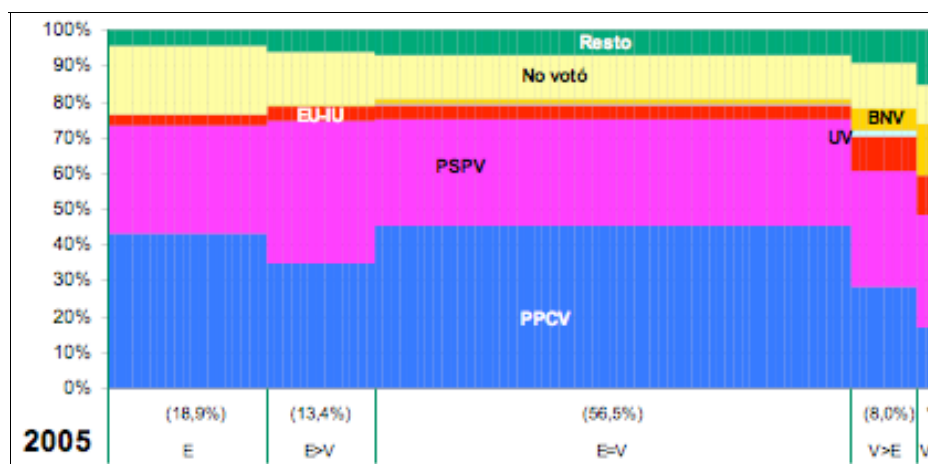
Figura 23A Gráfico de correlación de variables con los espacios que ocupan en el eje identitario los recuerdos de voto de los valencianos a cada partido en las autonómicas de 1995



Fuente: Recuerdo de voto autonómico X ubicación en el eje identitario. CIS, Situación social y económica de la CV (Estudio 2241, 04/1997). Porcentaje que no se ubica en la escala identitaria: 1'9%.

¹⁸ Véase Joaquín Martín Cubas: «La polémica identidad de los valencianos: a propósito de las reformas de los Estatutos de Autonomía», *Working Paper del Institut de Ciències Polítiques i Socials*, n° 258 (2007).

Figura 23B Gráfico de correlación de variables con los espacios que ocupan en el eje identitario los recuerdos de voto de los valencianos a cada partido en las elecciones de 2003



Fuente: Recuerdo de voto autonómico X ubicación en el eje identitario. CIS, Estudio sociológico de la CV, IV (Estudio 2591, 02/2005). Porcentaje que no se ubica en la escala identitaria: 1'4%. V= 1,8.

De la comparación de ambos gráficos resulta a simple vista que las distribuciones de autoposicionamiento de los electores de cada partido en el eje identitario tienen una mayor estabilidad que las distribuciones en el eje ideológico. Sólo merece la pena destacar –una vez más– la práctica desaparición de los valencianos que recuerdan haber votado a UV.

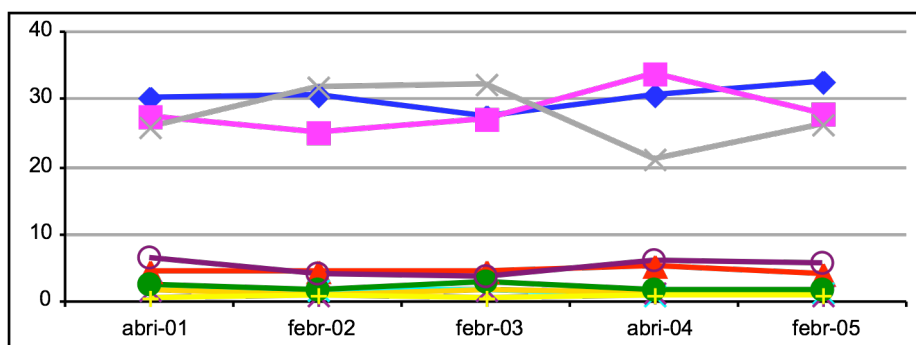
5. LA ESTRUCTURA DE LA COMPETENCIA ELECTORAL VALENCIANA: LA SIMPATÍA

La afirmación de tener simpatía por un partido político –como se indica en el estudio de Molas y Bartomeus– expresa un sentimiento positivo más intenso, y puede ser más estable, que la simple declaración de haberlo votado. Es un buen indicador de los núcleos más sólidos de los partidos, al señalar los núcleos humanos más próximos a cada uno de ellos.

Como puede observarse en el gráfico 55, para el caso valenciano los porcentajes de simpatía hacia al PP y hacia el PSOE son parejos –en torno al 30%– y se encuentran a gran distancia del resto de partidos: EU está entre un 4 y un 5%;

y UV y el Bloc, en torno al 1%; y, curiosamente, se ven superados por los Verdes – posiblemente, más *la marca* que el partido– que se acerca a simpatías cercanas al 2%. Por lo demás hay casi un 30% de valencianos que declaran no tener simpatía hacia ningún partido.

Figura 24 Gráfico de curvas de la simpatía (afinidad) de los valencianos hacia los partidos políticos



Fuente CIS. Estudios referenciados en los anexos.

Ahora bien, podemos tener una información más provechosa si fijamos la situación topográfica de las simpatías hacia cada uno de los partidos en los ejes ideológico e identitario.

Pero antes de situar las simpatías hacia cada partido conviene situar las simpatías del electorado valenciano en su conjunto sobre el doble eje cruzado de ideología y de identidad. Si utilizamos los datos del último estudio del CIS sobre la Comunidad Valenciana de febrero de 2005 nos encontramos con la distribución recogida en la tabla 25.

Como se observa –hemos sombreado los espacios más poblados– la mayor parte del electorado valenciano que siente simpatía hacia algún partido político se sitúa en los espacios de centro, centro-derecha y centro izquierda y en la parte «tan valenciana como española» y en las dos partes más españolistas de esos espacios.

A partir de esta distribución, los porcentajes de afinidad declarado hacia cada partido no sólo nos permitirá conocer cuáles son los territorios «naturales» de cada partido, sino también comparando con el porcentaje de valencianos que se sitúan en esos espacios si estamos ante un área, en términos de simpatía, de «no competencia electoral» porque domina un determinado partido, o ante un área de competencia ya sea de equilibrio o de competencia desigual.

Figura 25 Tabla con los porcentajes de las simpatías de los valencianos hacia los partidos en el doble eje identitario y político sobre el total de la muestra

	I	CI	C	CD	D	Ns/Nc	Total
E	0,2	4,7	9,5	1,8	0,3	2,4	18,9
E>V	0,5	3,1	5,8	1,7	0,4	1,9	13,4
E=V	2,7	12,4	24,8	7,5	0,9	8,2	56,5
V>E	0,6	2,8	2,9	0,9	0,1	0,8	8,0
V	0,2	0,8	0,6	0,1	0,1	0,2	1,8
Ns/Nc	0,3	0,2	0,6	0,0	0,0	0,3	1,3
Total	4,5	23,9	44,2	12,0	1,7	13,8	100,0

Fuente CIS, Estudio sociológico de la CV, IV (Estudio 2591, 02/2005)

Así, por ejemplo, si observamos la tabla de afinidad política declarada hacia el PP (figura 26), lo primero que destaca es que sus simpatías –sombreadas– se concentran fundamentalmente en los espacios de centro y de centro-derecha. Ahora bien, si a esa primera observación añadimos la comparación con los porcentajes de las simpatías de los valencianos que se autoubican en cada espacio encontramos, además, que en todos los espacios de la derecha los porcentajes de valencianos que allí se sitúan y los que sienten simpatía por el PP son idénticos, ya sean españoles o valencianistas, lo que indica una posición absolutamente dominante del PP. Y, si observamos los espacios del centro-derecha, los porcentajes son también prácticamente idénticos.

Figura 26 Tabla con los porcentajes de valencianos que declaran su simpatía (afinidad) hacia el PP sobre el total de la muestra.

	I	CI	C	CD	D	Ns/Nc
E	0,0	0,2	3,9	1,6	0,3	0,4
E>V	0,0	0,0	1,8	1,5	0,4	0,2
E=V	0,0	0,3	10,4	6,3	0,9	1,8
V>E	0,0	0,1	0,8	0,8	0,1	0,1
V	0,0	0,0	0,3	0,1	0,1	0,0
Ns/Nc	0,0	0,0	0,1	0,0	0,0	0,0

Fuente CIS, Estudio sociológico de la CV, IV (Estudio 2591, 02/2005)

En relación al espacio de centro, como en otras ocasiones, constatamos una significativa presencia del PP: se acercan aproximadamente al 40% los valencianos que se autoubican en ese espacio. Resulta, por último, significativo que las simpatías hacia el PP se desplomen en ese espacio de centro cuando se trata de valencianos que se sienten «sólo valencianos» o «más valencianos que españoles».

Por lo demás, las simpatías hacia el PP en la izquierda son nulas y las que recibe en el centro-izquierda insignificantes.

Por lo que se refiere al PSPV-PSOE (figura 27), lo primero que destaca es que sus simpatías –sombreadas– se concentran fundamentalmente en los espacios de izquierda, de centro-izquierda y de centro y, como en el caso del PP, escoradas hacia el españolismo. Ahora bien, si a esa primera observación añadimos la comparación con los porcentajes de valencianos que se autoubican en cada espacio encontramos, además, que el PSPV-PSOE en ningún espacio alcanza el dominio abrumador que el PP presentaba en los espacios de derecha, salvo en la izquierda que se siente «sólo española» y un cuasi-dominio en los espacios que rodean esa posición. A partir de ahí las simpatías que recibe pasan a ser menores en la corona que rodea esos espacios e insignificantes en el resto de los espacios.

Figura 27 Tabla con los porcentajes de valencianos que declaran su simpatía (afinidad) hacia el PSPV-PSOE sobre el total de la muestra.

	I	CI	C	CD	D	Ns/Nc
E	0,2	3,8	1,9	0,0	0,0	0,4
E>V	0,3	2,8	1,2	0,0	0,0	0,4
E=V	1,2	8,3	3,3	0,1	0,0	1,4
V>E	0,1	1,4	0,3	0,0	0,0	0,0
V	0,0	0,3	0,1	0,0	0,0	0,0
Ns/Nc	0,1	0,1	0,1	0,0	0,0	0,0

Fuente CIS, Estudio sociológico de la CV, IV (Estudio 2591, 02/2005)

Por lo que se refiere a EU (figura 28), esta formación recibe sus mayores simpatías de los valencianos que se autoubican en la izquierda, el centro-izquierda y el centro, con un cierto escoramiento españolista. Ahora bien, si a esa primera observación añadimos la comparación encontramos, además, que en general compite en condiciones desiguales con los apoyos del PSPV-PSOE y, por otro lado, que recoge la mitad de las simpatías de los que se autoubican en la izquierda que se siente «sólo valenciana» o «más valenciana que española».

Figura 28 Tabla con los porcentajes de valencianos que declaran su simpatía (afinidad) hacia EU sobre el total de la muestra.

	I	CI	C	CD	D	Ns/Nc
E	0,0	0,5	0,1	0,0	0,0	0,0
E>V	0,0	0,1	0,3	0,0	0,0	0,0
E=V	0,8	0,6	0,4	0,0	0,0	0,0
V>E	0,3	0,1	0,2	0,0	0,0	0,1
V	0,1	0,0	0,0	0,0	0,0	0,0
Ns/Nc	0,0	0,1	0,0	0,0	0,0	0,1

Fuente CIS, Estudio sociológico de la CV, IV (Estudio 2591, 02/2005)

Por lo que se refiere a UV (figura 29), las simpatías hacia este partido prácticamente han desaparecido en 2005. Sólo conserva una ligera presencia de simpatías en los espacios de centro y de centro-derecha.

Figura 29 Tabla con los porcentajes de valencianos que declaran su simpatía (afinidad) hacia UV sobre el total de la muestra.

	I	CI	C	CD	D	Ns/Nc
E	0,0	0,0	0,0	0,1	0,0	0,0
E>V	0,1	0,0	0,0	0,0	0,0	0,0
E=V	0,1	0,0	0,4	0,3	0,0	0,0
V>E	0,0	0,0	0,1	0,1	0,0	0,0
V	0,0	0,0	0,0	0,0	0,0	0,0
Ns/Nc	0,0	0,0	0,0	0,0	0,0	0,0

Fuente CIS, Estudio sociológico de la CV, IV (Estudio 2591, 02/2005)

Por lo que se refiere al *Bloc* (figura 30), este partido concentra el peso de sus simpatías en el centro-izquierda que se siente «valenciano», «más valenciano que español» o «tan español como valenciano», en competencia muy desigual con el PSPV-PSOE y otros partidos que recogen apoyos en estos espacios.

Figura 30 Tabla con los porcentajes de valencianos que declaran su simpatía (afinidad) hacia el *Bloc* sobre el total de la muestra.

	I	CI	C	CD	D	Ns/Nc
E	0,0	0,0	0,0	0,0	0,0	0,0
E>V	0,0	0,0	0,0	0,0	0,0	0,0
E=V	0,0	0,2	0,1	0,0	0,0	0,1
V>E	0,1	0,2	0,1	0,0	0,0	0,0
V	0,0	0,2	0,0	0,0	0,0	0,0
Ns/Nc	0,0	0,0	0,0	0,0	0,0	0,0

Fuente CIS, Estudio sociológico de la CV, IV (Estudio 2591, 02/2005)

Por lo que se refiere a los valencianos que dicen no sentir simpatía hacia ningún partido político (figura 31), se concentran en forma de cruz en torno al centro de los dos ejes identitario e ideológico. Destaca especialmente el alto porcentaje de valencianos que en el espacio central de la tabla se desvinculan de todos los partidos –*espacio escoba o refugio* para los indiferentes.

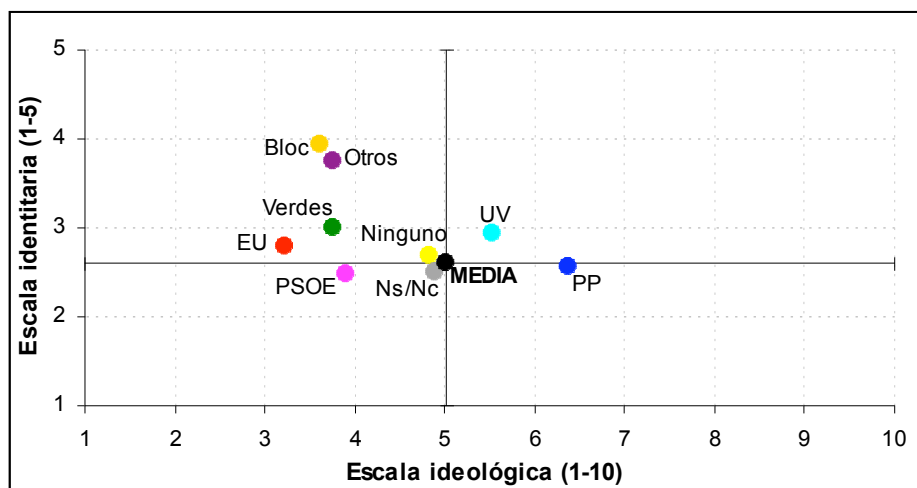
Figura 31 Tabla con los porcentajes de valencianos que declaran no sentir simpatía (afinidad) hacia ningún partido político sobre el total de la muestra.

	I	CI	C	CD	D	Ns/Nc
E	0,0	0,2	3,0	0,1	0,0	1,4
E>V	0,0	0,1	2,0	0,1	0,0	0,7
E=V	0,5	2,1	8,7	0,7	0,0	3,3
V>E	0,0	0,7	1,4	0,0	0,0	0,4
V	0,0	0,1	0,1	0,0	0,0	0,1
Ns/Nc	0,1	0,0	0,3	0,0	0,0	0,2

Fuente CIS, Estudio sociológico de la CV, IV (Estudio 2591, 02/2005)

Atendiendo a los centros de gravedad de las simpatías hacia los diferentes partidos políticos hemos creado un gráfico que representa la posición media de las simpatías de los valencianos hacia cada partido en un doble eje ideológico e identitario (figura 32):

Figura 32 Gráfico con la ubicación de los valencianos, según la simpatía o afinidad política en el plano formado por las escalas identitaria (1-5) e ideológica (1-10)



Fuente CIS, Estudio sociológico de la CV, IV (Estudio 2591, 02/2005)

Como observa a simple vista destaca la posición centrada de la mayor parte de los electores que expresan su simpatía:

- Los que no sienten simpatía por ningún partido político o no saben/no contestan, se sitúan en la posición más centrada de los dos ejes, punto de refugio.
- El cuadrante más poblado corresponde a la izquierda-valencianista donde están presentes los simpatizantes de cuatro partidos EU, Verdes, Bloc y Otros, presagio de una mayor competencia en este sector, teniendo en cuenta, además, que a corta distancia –al menos de EU y Verdes, se sitúa el PSOE aunque este partido ya en el cuadrante de izquierda-españolista, si bien el españolismo de sus simpatizantes prácticamente linda con la media de «tan valenciano como español».
- Los simpatizantes de UV se sitúan en solitario en el cuadrante de derecha-valencianista, si bien muy cercano al centro de los dos ejes.
- Y los simpatizantes del PP, por último, dominan casi en solitario los dos cuadrantes de la derecha situándose en el punto central del eje identitario.

6. LOS ESPACIOS DE MOVILIDAD ELECTORAL

Hasta ahora nos hemos centrado en el análisis de los núcleos de fidelidad de los partidos, sus espacios de atracción y las áreas de competencia. Ahora, siguiendo a Molas y Bartomeus, lo vamos a hacer únicamente en la parte más móvil e inestable del electorado de los partidos, esto es: en el grupo de votantes que manifiestan tener diferentes recuerdos de voto con el fin de precisar entre qué partidos se producen las oscilaciones más importantes.

6.1 Los espacios de atracción de los partidos.

Si observamos la serie de sondeos del CIS desde 1997 hasta 2005 (tabla 33) se observa una sólida estabilidad de la situación de los diferentes electorados de los partidos en el diagrama de los dos ejes, especialmente del PP y del PSOE.

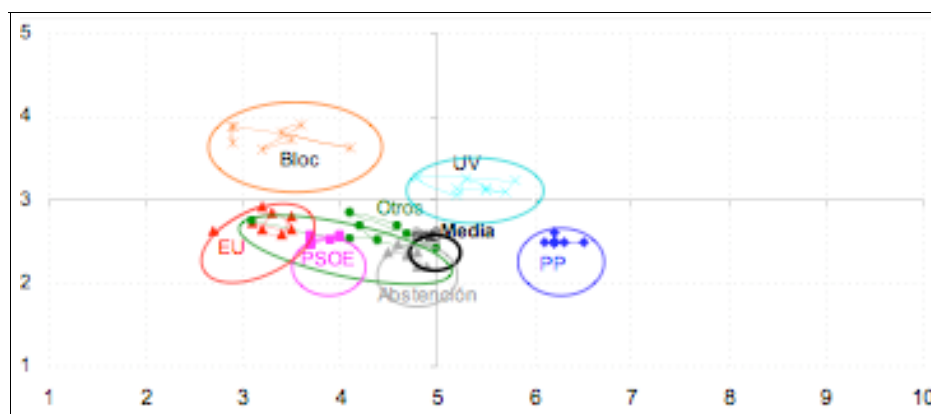
Figura 33 Doble tabla de situación de los centros de gravedad de los recuerdos de voto de los valencianos a cada partido sobre los dos ejes ideológico e identitario

Años	Ideología (1-10)								Sentimiento identitario (1-5)							
	PP	PSPV-PSOE	EU	UV	Bloc	Otros	Abstención	Total	PP	PSPV-PSOE	EU	UV	Bloc	Otros	Abstención	Total
1997	6,3	3,7	2,7	5,2	2,9	3,1	4,7	4,8	2,5	2,5	2,6	3,1	3,9	2,7	2,4	2,5
1998	6,5	3,7	3,2	5,7	2,9	4,1	4,5	4,8	2,5	2,6	2,9	3,1	3,7	2,5	2,4	2,6
1999	6,2	4,0	3,5	5,5	2,9	4,6	4,8	5,0	2,5	2,6	2,6	3,1	3,9	2,7	2,4	2,6
2000	6,2	3,7	3,1	5,5	4,1	4,1	4,8	5,0	2,6	2,5	2,7	3,1	3,6	2,9	2,6	2,6
2001	6,2	3,7	3,3	5,3	3,4	4,7	4,6	4,8	2,5	2,5	2,8	3,3	3,8	2,6	2,5	2,5
2002	6,2	3,7	3,2	5,2	3,6	5,0	4,9	5,0	2,5	2,5	2,6	3,1	3,9	2,4	2,2	2,5
2003	6,1	3,9	3,4	4,8	3,2	4,4	4,8	4,9	2,5	2,5	2,6	3,3	3,6	2,5	2,2	2,5
2005	6,2	4,0	3,5	5,8	3,5	4,2	4,7	5,0	2,5	2,5	2,8	3,2	3,7	2,7	2,3	2,6

Fuente CIS, Estudios referenciados en los anexos
 Ideología (1-10): de 1 extrema izquierda a 10 extrema derecha
 Sentimiento identitario: 1) sólo español; 2) más español que valenciano; 3) tan valenciano como español; 4) más valenciano que español; 5) sólo valenciano
 TOT: ubicación de la población en su conjunto

Como afirman –entre otros– los profesores citados, los partidos políticos, en la medida en que son instrumentos de afirmación y de autoexpresión de los ciudadanos, no suelen tener un comportamiento fruto del azar. Sólo un cambio importante en el sistema de partidos, consecuencia de alguna crisis o escisión pueden provocar una reordenación significativa de la situación topográfica de los partidos.

Figura 34 Gráfico tridimensional de correlación de variables de los centros de gravedad de los recuerdos de voto de los valencianos a cada partido sobre el eje de coordenadas ideológico e identitario (y círculo alrededor de cada partido)



Fuente CIS, Estudios referidos en los anexos
Ambas escalas completas, con círculos

Además, podemos observar en el gráfico 34 que en el caso valenciano los centros de gravedad –cada símbolo (cruz, punto,...) es una elección autonómica– de los diferentes electorados se mueven relativamente poco a lo largo del período considerado, y que el electorado de todos los partidos se sitúa en posiciones relativamente cercanas al centro donde se cruzan los dos ejes:

- Los electorados de los partidos que más se alejan en el eje ideológico son EU y el *Bloc* por la izquierda, y en el eje identitario el *Bloc* por el lado del sentimiento valencianista.
- Cercano al sentimiento «tan valenciano como español» pero escorado hacia el valencianismo y claramente en el centro del espectro ideológico se sitúa el electorado de UV.
- El resto de los electores de EU, PSOE, PP, otros partidos y abstencionistas se sitúan en el espacio «tan valenciano como español» pero ligeramente escorado hacia el españolismo.

- Por lo demás, los votantes de EU se sitúan a la izquierda; los del PSOE en el centro-izquierda, junto con otros partidos y abstencionistas que aparecen más centrados; y, finalmente, el PP se sitúa en el centro y en la derecha.

Se observa, además, que los centros de gravedad de cada partido se desplazan dentro de unos espacios relativamente reducidos y, en general, parece que no exista ninguna dirección de progresión definida, salvo una evolución entre 1997 y 1999 del electorado de EU y del *Bloc* hacia el centro que se estabiliza a partir de esos años. La situación central de los electorados parece, pues, estable.

6.2 El comportamiento en elecciones autonómicas y generales.

Ahora bien, cabe analizar también el posible comportamiento diferenciado según se trate de elecciones autonómicas o generales.

Para ello hemos reagrupado en una tabla (figura 35), los recuerdos de voto de los valencianos en autonómicas y generales en la Comunidad Valenciana en el período 1995-2005, estableciendo tres pares de comparaciones:

Figura 35 Recuerdos de voto de los valencianos en elecciones autonómicas y generales en el período 1995-2005.

	Autonómicas 1995	Generales 1996	Autonómicas 1999	Generales 2000	Autonómicas 2003	Generales 2004
PP	29,9	33,6	34,1	36,4	36,4	34,5
PSOE	26,5	26,9	24,8	26,7	27,3	35,1
EU	6,4	7,5	5,7	4,4	3,9	3,3
UV	4,4	2,6	1,8	0,8	0,5	0,3
UPV/BNV	1,3	0,9	1,8	0,9	1,2	0,4
Otro	1,6	1,7	0,5	2,3	1,2	1,2
Blanco	2,2	2,5	1,9	2,1	1,9	2,4
No tenía edad	2,4	1,7	2,4	1,6	2,9	1,6
No votó	12,4	11,4	14,7	13,9	12,6	11,1
NS/NC	12,9	11,2	12,4	10,9	12,2	10,0
n	1.591		1.593		1.595	
NºEstudio	2.241		2.413		2.591	
Mes/año	04/1997		04/2001		02/2005	

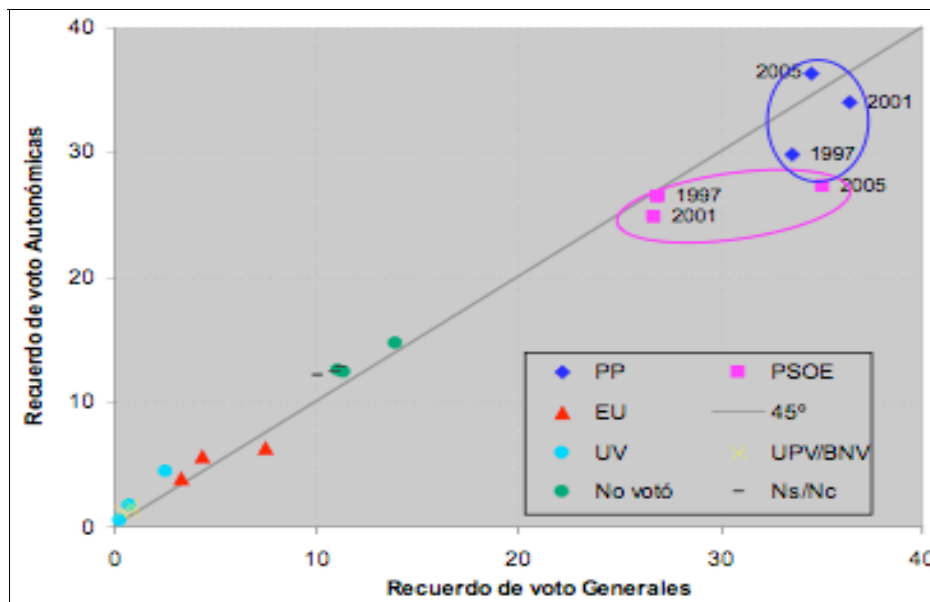
Fuente Estudios referenciados en los anexos.

- El comportamiento electoral en las autonómicas de 1995 y en las generales de 1996.
- El comportamiento electoral en las autonómicas de 1999 y en las generales de 2000.
- Y, por último, el comportamiento electoral en las autonómicas de 2003 y en las generales de 2004.

Son, obviamente, pares de elecciones que no se producen en el mismo día ni siquiera el mismo año, lo que exige contemplar con el debido distanciamiento los resultados de la comparación, pero –no obstante– que la diferencia sea en todos los casos menor a un año y el que, en todos los casos también, las autonómicas hayan precedido a las generales, nos permiten aventurar como hipótesis la consolidación de algunos aspectos del comportamiento de los valencianos diferenciado entre las elecciones autonómicas y las generales.

Podríamos analizar uno a uno los datos de la tabla, pero para su más fácil lectura hemos generado un cuadrado con una bisectriz de 45% que la cruza (figura 36), y hemos situado en el eje de ordenadas el recuerdo de voto en las elecciones autonómicas y en el eje de abscisas el recuerdo en las generales.

Figura 36 Gráfico con los recuerdos de voto de los valencianos en elecciones autonómicas y generales en el período 1995-2005



Fuente CIS, Estudios referidos en los anexos

El recuerdo del voto al PSOE en los tres pares de elecciones se sitúa por debajo de la bisectriz, lo que indica que a lo largo de toda la serie sus electores recuerdan haberlo votado más en las generales que en las autonómicas, lo que implica en todos los casos una mayor aportación de votantes a este partido en las generales desde la abstención o desde otros partidos.

En el caso del PP, en un caso, autonómicas y generales 2003/2004, sus electores recuerdan haberlo votado más en las autonómicas que en las generales; en las otras dos ocasiones no, pero con menor intensidad que en el caso del PSOE.

En el resto de casos, EU, UV, *Bloc* y otros partidos se sitúan generalmente por encima de la bisectriz lo que explica, en general, que sus electores recuerdan haberles votado más en las autonómicas que en las generales y un posible comportamiento de parte de sus potenciales electores a favor de otras fuerzas políticas en las elecciones generales.

Así pues, la posición de los electorados en los ejes no es la misma según el recuerdo de voto en las elecciones generales y en las autonómicas, sino que se producen ligeros cambios entre un tipo y otro de elección.

Parece claro, en cualquier caso, que en el caso valenciano no se produce –al menos, con parecida intensidad–, el fenómeno del voto dual catalán, que determina un claro desplazamiento de votantes en sus preferencias entre un tipo y otro de elección.

6.3 Electores fijos y electores cambiantes.

De hecho, en los sondeos analizados existe una mayoría de electores que manifiestan tener el mismo recuerdo de voto: figura 37.

Figura 37 Porcentajes de valencianos que recuerdan tener el mismo recuerdo de voto o diferente.

	Es la primera vez que le vota	Ya le había votado alguna vez	Suele votar siempre por él
1999	17,9	24,1	58,0
2000	22,6	31,3	46,1
2003	11,4	24,5	63,7
2004	7,5	24,7	66,7
2005	7,4	26,5	64,9

Fuente Estudios referenciados en los anexos.

Sin embargo, los años 1999 y 2000 fueron ciertamente de fluctuación para una parte considerable del electorado valenciano, pues los que afirmaron en los sondeos de esos años que solían votar siempre por el mismo partido descendieron a porcentajes del 58 y del 46'1%, posiblemente debido a la desafección de una parte de los electores del PSOE. De forma paralela se observa que durante esos años los porcentajes de aquellos que afirman votar por primera vez a una opción política son considerablemente altos –17'9% y 22'6%- para descender en los años siguientes.

Figura 38 Tabla con los porcentajes de electores valencianos cambiantes sobre los dos ejes ideológico e identitario cruzados

<i>% de electores que dicen «es la 1ª vez que le votaba»</i>					
	Izquierda	Cen-Izq	Centro	Cen-Der	Derecha
Solo E	45,9	0,7	9,7	-	-
E>V	-	2,1	4,4	-	-
E=V	14,6	8,1	9,5	7,0	-
V>E	33,3	3,8	9,8	-	-
Solo V	-	-	20,4	-	-
<i>% de electores que dicen «ya le había votado alguna vez»</i>					
	Izquierda	Cen-Izq	Centro	Cen-Der	Derecha
Solo E	13,5	10,7	25,1	10,3	-
E>V	46,6	18,8	29,2	17,1	-
E=V	22,2	23,5	33,3	17,3	20,2
V>E	16,7	30,7	32,0	40,0	-
Solo V	100	33,8	38,8	-	-
<i>% de electores que dicen «suele votar siempre por él»</i>					
	Izquierda	Cen-Izq	Centro	Cen-Der	Derecha
Solo E	40,6	88,6	63,8	86,1	100
E>V	53,4	76,7	66,4	82,9	100
E=V	63,2	68,1	56,5	73,1	79,8
V>E	50,0	65,5	58,3	60,0	100
Solo V	0	66,2	40,8	100	100

Fuente CIS, Estudio sociológico de la CV, IV (Estudio 2591, 02/2005)

Cabe preguntarse ahora si estas dos categorías de electores –fijos y cambiantes– se sitúan de manera dispersa en relación a los dos ejes o bien si, por el contrario, se concentran en unos mismos espacios. Ello queda planteado en el precedente gráfico 38.

Los electores cambiantes no se caracterizan por tener una misma situación común en los ejes actitudinales, sino que se encuentran a lo largo de todos los espacios. Ahora bien, encontramos un grupo significativo de electores cambiantes en el centro y en la izquierda de la tabla lo que se corresponde con los espacios más competitivos del espectro político valenciano; y, en el caso del centro, con el espacio más poblado.

Resulta también destacable la práctica inmovilidad del electorado situado en la *derecha* (la fidelidad a un mismo partido ronda prácticamente el 100%) y la escasa movilidad del electorado situado en el *centro-derecha* (la fidelidad supera el 80%). Una vez más se corresponde con el dominio casi absoluto que el PP tiene en esos espacios.

Se aprecia, además, que la estabilidad en el voto decrece conforme nos movemos en el eje identitario hacia el valencianismo, aumentando en este caso la competencia, lo cual se corresponde con la presencia en esos mismos espacios de EU y del *Bloc*.

6.4 Electores cambiantes

Determinadas las dimensiones y situación topográfica de los electores cambiantes que manifiestan tener un recuerdo de voto diferente en las elecciones generales y autonómicas, entramos ahora a ver las opciones políticas entre las cuales se producen los cambios de voto y los espacios en que se sitúan los diferentes sub-grupos de electores cambiantes.

A tal fin, hemos construido la siguiente tabla (figura 39) con los porcentajes que en los sondeos de la serie considerada reciben las diferentes combinaciones de cambio de voto de un partido a otro o hacia la abstención según recuerdo de voto.

Figura 39 Tabla con los porcentajes que en los sondeos de la serie reciben las diferentes combinaciones de cambio de voto de los valencianos de un partido a otro

	1999	2000	2001	2004	2005
N	(189)	(131)	(123)	(88)	(87)
PP→PSOE	1,9	1,3	1,6	5,7	2,6
PP→EU					0,4
PP→UV		1,8	1,6		1,1

PP→Bloc	0,9	1,1		1,1	3,0
PSOE→PP	41,2	40,9	38,2	9,1	14,8
PSOE→EU	4,9	2,5	3,2	1,1	2,9
PSOE→UV	2,2	0,9	2,4	1,1	
PSOE→Bloc	0,4	1,2	2,4	2,3	0,7
PSOE→Otros	1,5	1,6	0,8	1,1	2,4
EU→PP	2,9	2,0		2,3	0,5
EU→PSOE	2,2	2,3		1,2	1,2
EU→Otros				2,3	0,4
UV→PP	4,6	3,3	5,7	1,1	6,5
UV→PSOE	1,1				2,0
UV→Bloc		0,2			
Bloc→PP	0,7	0,1	1,7	3,4	
Bloc→PSOE				1,1	
Bloc→EU				2,3	
Bloc→Otros				1,2	
Otros→PP	2,4	1,8	1,7		
Otros→PSOE			1,6		1,2
Otros→UV	0,9		0,8		1,1
Otros→Bloc		0,2			
I ² v→PP	7,5	17,8	15,4	19,4	13,4
I ² v→PSOE	7,7	7,0	8,1	18,2	17,0
I ² v→EU	0,4	3,1	3,3	3,4	4,7
I ² v→UV	1,6	0,8			
I ² v→Bloc	0,4	1,6		3,4	2,0
I ² v→Otros		0,3		1,1	1,4
Div→PP	3,3		3,2	1,1	2,6
Div→PSOE	0,8	0,6	0,8		4,0
Div→EU		0,6		1,2	
Div→UV	0,6	0,8			
Div→Bloc	1,3				2,3
Div→Otros			0,8	4,5	
Abst→PP	3,6	3,4		2,3	2,1
Abst→PSOE		0,9	2,4	1,1	2,6
Abst→EU	2,4	0,2			

Abst→UV		0,4	0,8		
Abst→Bloc				1,1	
Abst→Otros				1,1	
TOTAL		97,4	98,7	96,5	94,3

Fuente	CIS, Estudios referenciados en los anexos
I ^{av} :	Votaban por 1 ^a vez.
Div:	Anteriormente votaron a diversos partidos.
✓	Lo que falta en el total hasta el 100% son aquellos que no recuerdan o no contestan su voto anterior.
✓	La pregunta se hizo a aquellos que votaban por primera vez a una opción (no a los que no votaban) por lo que las transferencias Partido→Abstención no están contempladas.
✓	Las transferencias que no aparecen en la tabla no se han dado en ningún caso.

El grupo más numeroso de electores cambiantes es el de los que recuerdan haber votado al PSPV-PSOE y han pasado a votar al PP, con porcentajes que alcanzan el 40% de los electores cambiantes en los sondeos de 1999, 2000 y 2001 para descender hasta el 9'1 y 14'8 en los sondeos de 2004 y 2005. Las diferencias tan acusadas entre los tres primeros y los dos últimos son debidas a que en los tres primeros las elecciones autonómicas de referencia son las de 1999 –momento álgido de la crisis del PSPV-PSOE– y en los dos últimos las de 2003 –cuando el PSPV-PSOE empieza a superar la crisis.

El siguiente grupo de electores cambiante más numeroso es el de los que van a votar por primera vez y votan al PP con porcentajes a partir de 2000 que superan ampliamente el 10%.

A continuación se situaría el grupo de aquellos que van por primera vez a votar y lo hacen al PSPV-PSOE que en los sondeos de 1999, 2000 y 2001 –elecciones autonómicas de 1999– no alcanzaban el 10%; y, sin embargo, en los sondeos de 2004 y 2005 se acercan al 20% –elecciones autonómicas de 2003.

Fuera de estos grupos sólo parece significativo:

- Por un lado, el voto cambiante desde UV al PP a lo largo de casi todos los sondeos considerados, que tiene un peso del 5% aproximadamente (síntoma de nuevo del fenómeno de desaparición apuntado).
- Por otro lado, el voto cambiante hacia EU desde el PSPV-PSOE en el año 1999; una vez más, trasvase representativo del punto álgido de la crisis en la Comunidad Valenciana de este último partido.
- Y finalmente, la recuperación de voto al PSPV-PSOE en 2004 proveniente de votantes que los habían hecho por el PP en anterior ocasión (5'7%) –posiblemente votos cedidos con anterioridad durante la crisis.

7. CONCLUSIONES

Los resultados del estudio realizado nos permiten corroborar que la competencia política entre opciones electorales no se produce de una manera desordenada. La autoubicación de los electores en los ejes estructurales izquierda-derecha e identitario permite redescubrir un cierto orden en los espacios de competencia electoral entre los partidos políticos también en el caso de la Comunidad Valenciana.

De los resultados del estudio, podemos afirmar que la competencia electoral en la Comunidad Valenciana tiene perfiles *sui generis* tanto en relación al caso de otras comunidades con identidades diferenciadas, como al caso de España como conjunto.

La Comunidad Valenciana presenta una distribución semejante a la española en el eje ideológico y una distribución particular en el eje identitario. Asimismo, respecto a Cataluña y otras comunidades con identidad propia presenta también una diferente distribución del electorado en el eje identitario, lo que, a la postre, producirá diferencias en los espacios de competencia electoral resultantes.

En concreto, en la Comunidad Valenciana destacan tres grandes espacios de competencia electoral:

- Un primer espacio, donde domina claramente el PP, que se sitúa en el centro-derecha y en la derecha pero también el punto 6 del centro, y que –durante los años de referencia– hemos de calificar como «*de no competencia*», si bien en el sector «más valencianista» del centro-derecha se detecta la presencia competitiva de UV.
- Un segundo espacio, que se sitúa en la izquierda y el centro-izquierda, donde domina el PSPV-PSOE, pero compiten otros partidos –especialmente EU y el *Bloc*– pero también la abstención, e incluso el PP en la parte más hacia el centro del eje, y que hemos de calificar como «*de competencia desigual*», si bien se detecta una mayor competencia en el sector «más valencianista» de este espacio.
- Y un tercer espacio, al que podemos calificar de «*altamente competitivo*», que se sitúa en el punto 5 del eje –esto es, el centro-centro– donde se disputan el predominio el PP y el PSPV-PSOE con ventaja para el primero en los últimos años (12'1 el PP frente a 9'1 el PSPV-PSOE), donde también hay una sustancial presencia de la abstención y compiten con menor incidencia otros partidos como UV, EU, el *Bloc* y otros partidos menores, y, como en los casos anteriores, se detecta una mayor competencia en el sector «más valencianista» de este espacio.

Hemos constatado, pues, como la competencia electoral en la Comunidad Valenciana crece conforme nos desplazamos hacia la izquierda y hacia el valencianismo con un pico de alta competencia en las posiciones centrales de ambos ejes. Ahora bien, el cruce de las dimensiones ideológica e identitaria nos ha

permitido constatar que, de forma diferente a lo que normalmente se cree, la competencia de los partidos en la Comunidad en el eje «más valencianista» se produce especialmente entre PSPV-PSOE y PP y es en los espacios «más valenciano que español» y «tan español como valenciano» donde partidos de carácter nacionalista o regionalista como *Bloc* o UV obtienen sus mejores resultados en términos de voto real.

En cuanto a la evolución desde 1997 hasta la actualidad se aprecia en general una gran estabilidad en la distribución de esos espacios electorales, si bien se ha detectado tres alteraciones significativas, aunque menores, a lo largo de estos años:

- Primero, la práctica desaparición de UV, que reafirma a los espacios de centro-derecha y derecha como no competitivos.
- Segundo, el retroceso del PP en los espacios de centro-izquierda en los que había penetrado a finales de los noventa.
- Y tercero, una ligera expansión del PSPV-PSOE a costa de EU en los espacios de izquierda y centro-izquierda, y del PP en este último espacio.

Hemos comprobado también que los centros de gravedad de cada partido se desplazan dentro de unos espacios relativamente reducidos y, en general, parece que no exista ninguna dirección de progresión definida.

De la misma forma, hemos analizado el posible comportamiento diferenciado de los valencianos según se trate de elecciones autonómicas o generales. Hemos comprobado que entre los electores de determinados partidos existe un cierto comportamiento diferenciado constante como es el caso de una mayor afluencia de voto al PSOE en las generales que en las autonómicas y, en sentido contrario, del *Bloc* y UV en las autonómicas respecto a las generales, junto con un comportamiento no constante de los electores del PP y de EU.

En definitiva, se demuestra una vez más que la estructura de la competencia electoral tiene en nuestro país componentes territoriales que nos permiten hablar de una competencia política con caracteres propios en el caso de la Comunidad Valenciana.

ANEXO: ESTUDIOS DEL CIS UTILIZADOS

- 05-1984 Código 1414, Barómetro Comunidad Valenciana.
- 10-1984 Código 1437, Barómetro Comunidad Valenciana II.
- 05-1985 Código 1458 Barómetro Comunidad Valenciana III.
- 12-1985 Código 1437, Barómetro Comunidad Valenciana IV.
- 05-1986 Código 1532, Barómetro Comunidad Valenciana V.
- 11-1986 Código 1556, Barómetro Comunidad Valenciana VI.

03-1987 Código 1603, Preelectoral Municipales y Autonómicas del País Valenciano 1987 (I).

06-1987 Código 1667, Preelectoral Municipales y Autonómicas del País Valenciano 1987 (IV).

07-1987 Código 1683, Postelectoral Elecciones Municipales y Autonómicas del País Valenciano 1987.

12-1987 Código 1717, Barómetro Comunidad Valenciana VI.

06-1988 Código 1754, Barómetro Comunidad Valenciana VII.

12-1988 Código 1774, Barómetro Comunidad Valenciana IX.

09-1989 Código 1830, Preelectoral Elecciones Generales 1989 Comunidad Valenciana.

01-1990 Código 1857, Barómetro Comunidad Valenciana X.

12-1990 Código 1907, Barómetro Comunidad Valenciana XI.

01-1992 Código 1988, Barómetro Comunidad Valenciana XIII.

11-1992 Código 2034, Opinión Pública y Cultura Política en las Comunidades Autónomas: Comunidad Valenciana.

04-1994 Código 2094, Situación Social y Política en la Com. Valenciana, I.

03-1995 Código 2145, Situación Social y Política en la Com. Valenciana, II.

04-1997 Código 2241, Situación Social y Política en la Com. Valenciana, III.

03-1998 Código 2281, Situación Social y Política en la Com. Valenciana, IV.

03-1999 Código 2319, Situación Social y Política en la Com. Valenciana, V.

01-2000 Código 2378, Situación Social y Política en la Com. Valenciana, VI.

04-2001 Código 2413, Situación Social y Política en la Com. Valenciana, VII.

02-2002 Código 2445, Estudio Sociológico de la Com. Valenciana 2-2002.

02-2003 Código 2480, Estudio Sociológico de la Com. Valenciana II.

04-2004 Código 2560, Estudio Sociológico de la Com. Valenciana III.

02-2005 Código 2591, Estudio Sociológico de la Com. Valenciana IV.