

EVOLUCIÓN COMPARADA DEL MERCADO DE TRABAJO EN LA C.A.P.V. Y EN EL ESTADO EN EL PERIODO 1977-1985

Pedro Azpiazu Uriarte

Economista de la Dirección de Estudios
Económicos y Coyuntura del
Gobierno Vasco

Palabras clave: Mercado de trabajo, crisis económica, análisis sectorial
Nº de clasificación JEL: E24, J21, J43, J44, J6, J64

0. INTRODUCCIÓN

Se ha convertido ya casi en un lugar común el reputar la crisis de la economía española como una crisis diferencial. Tal carácter vendría justificado por la especial incidencia de algunos de los elementos desencadenantes de la crisis (subida de precios energéticos) o de otros coadyuvantes (virulencia de los aumentos salariales); e, incluso, yendo a causas más profundas, el carácter diferencial se explicaría por la quiebra del modelo de desarrollo español de los años sesenta, la transición política y la consiguiente recomposición de la estructura de poder y, en fin, las propias actitudes y comportamientos de los agentes económicos: empresarios, trabajadores y administración.

Sin entrar a discutir los diferentes esquemas interpretativos, sí parece un hecho probado el sello diferencial de la crisis española. Bastaría para probarlo, en lo que a efectos de la crisis se refiere, la simple constatación de la desigual incidencia del deterioro del mercado de trabajo en España y en los países occidentales más próximos, que someramente se realiza en estas mismas

páginas. Ahora bien, si no expresamente, sí al menos se ha podido percibir en ocasiones la pretensión de detectar en la economía vasca una crisis diferencial dentro de la propia crisis diferencial española. Nada más lejos de la realidad. El esquema interpretativo de la crisis de la economía vasca no difiere del correspondiente al Estado, con las lógicas variaciones que impone una composición sectorial de la economía bien diferenciada.

La evolución del mercado de trabajo, a cuyo análisis comparado se dedica este papel, es una de las manifestaciones de la crisis que resulta determinante a la hora de enjuiciar ésta, de forma que no se puede dissociar la misma de su más importante consecuencia: el deterioro del nivel de empleo.

El descenso de la demanda de trabajo, unido al aumento de la oferta, ha dado lugar a que el exceso de oferta (paro) haya llegado a situaciones alarmantes en la mayoría de los países, siendo en casi todos ellos el problema prioritario con el que se enfrentan sus responsables políticos.

Si bien la evolución de la oferta de mano de obra viene en gran medida condicionada por factores extraeconómicos, tales como los demográficos y socio-culturales, el descenso de la demanda obedece fundamentalmente a dos tipos de causas económicas directas. En primer lugar, hace ya más de un decenio que nuestra economía y, en general, las economías occidentales evolucionan según unas tasas de crecimiento prácticamente nulas. En segundo lugar, la innovación, por parte de las empresas, de los procesos productivos ha contribuido de forma continuada al ahorro del factor trabajo.

No se pretende, sin embargo, en este artículo dar una explicación a estas evoluciones y comportamientos. Se intenta, simplemente, realizar una descripción de la evolución de las variables más significativas del mercado de trabajo en la Comunidad Autónoma de Euskadi en el período comprendido entre 1977 y el segundo trimestre de 1985, en comparación con el marco de referencia en el que ésta se inserta, que es el Estado.

En el presente artículo se analizará la evolución de: la ocupación tanto global como sectorial, del paro total y de la población activa. Aunque la fuente de información de base empleada (Encuesta de Población Activa) permite una desagregación mucho mayor que la utilizada, detalle de la población por sexos, edades, situación profesional, etc., de indudable interés, no parece oportuno utilizarla en este contexto por dos motivos: en primer lugar se pretende dar una visión general y global del mercado de trabajo; en segundo lugar, al ser la E.P.A. una encuesta de carácter estatal no está diseñada de forma que sea significativa a nivel de Comunidad Autónoma para colectivos muy desagregados.

Antes de continuar es preciso realizar dos puntualizaciones cuasi-metodológicas y necesarias para interpretar los cuadros adjuntos. La primera es que la E.P.A. sufre una ruptura en la serie a partir del segundo trimestre de 1980, ya que a partir de dicho trimestre se consideran inactivos

las personas de 14 y 15 años, que anteriormente engrosaban las filas de ocupados y parados. La segunda es que, a nivel estatal, existen datos de la distribución de la ocupación sectorial, pero a nivel de C.A.P.V. la distribución sectorial utilizada corresponde a la de personas que trabajan (1).

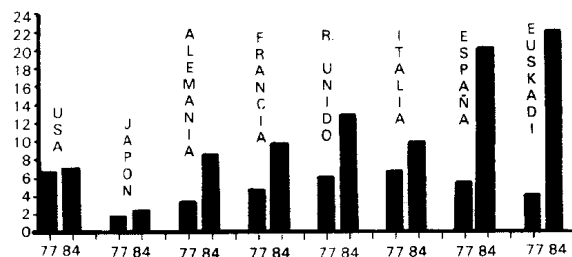
1. CONTEXTO INTERNACIONAL

Antes de entrar propiamente en materia es conveniente situar el problema del empleo y paro en la Comunidad Autónoma de Euskadi en el contexto internacional. A tal efecto, la medida sintética adecuada es la tasa de paro (2), que mide la intensidad del gap de oferta existente en el mercado de trabajo y de alguna forma el grado de insatisfacción existente entre los que ofrecen su fuerza de trabajo.

En el gráfico n.º 1 se observa que en 1977 las tasas de paro en la C.A.P.V. y en España (4,3 % y 5,7 %) eran inferiores a las existentes en países europeos próximos como Reino Unido (6,4%) e Italia (7,0%) e inferiores a la de EE.UU. (6,9%). Por otra

Gráfico n.º 1

Tasas de paro por países (1977 y 1984)



(1) La diferencia entre los ocupados y las personas que trabajan reside en que algunos miembros de la población contada aparte (personas que realizan el servicio militar) puede que trabajen, sin que por ello se les considere como ocupados.

(2) Se define como el porcentaje que representan los parados sobre el total de la población activa.

parte, Alemania y Japón tenían tasas sensiblemente inferiores (3,6 % y 2,0 % respectivamente).

Sin embargo, a finales de 1984 la situación era bien diferente, ya que las tasas de paro en España y en la C.A.P.V. se multiplican aproximadamente por 4 y por 5, respectivamente, en el período considerado, mientras que en países como Francia, Reino Unido y Alemania únicamente se duplicaron, siendo mucho menor el incremento experimentado en países como EE.UU. y Japón.

A la vista de estos datos podemos concluir que: 1) El impacto de la crisis económica en el conjunto del Estado y más concretamente en Euskadi fue más tardío que en los países occidentales próximos. 2) Como consecuencia de lo primero, las medidas de ajuste a la crisis fueron igualmente más tardías, sufriendo más agudamente las embestidas de la misma, especialmente en el campo objeto de estudio que es el mercado de trabajo.

2. EVOLUCION COMPARADA DE LA OCUPACION

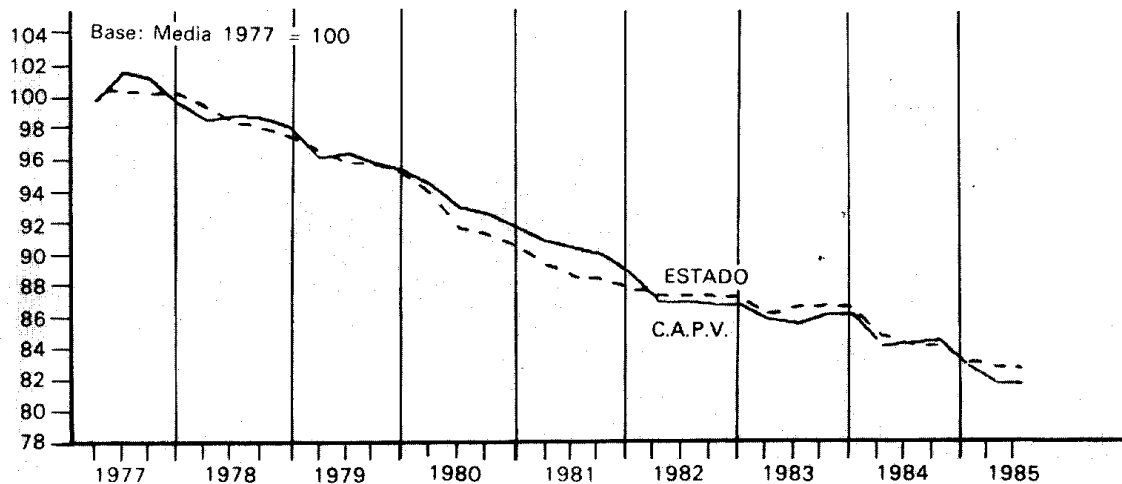
El análisis de la ocupación es el objetivo central de este artículo. La evolución de la misma y la destrucción de los puestos de trabajo debe ser reflejo de la distinta incidencia de la crisis económica en las dos áreas que pretendemos estudiar: la Comunidad Autónoma de Euskadi y el Estado.

En el gráfico n.º 2 y en el cuadro n.º 2 puede observarse que la pérdida de empleos en el período considerado es similar en la C.A.P.V. y en el conjunto estatal. El descenso de la ocupación entre 1977 y el segundo trimestre de 1985 es del 18,1 % en la C.A.P.V. frente al 17,1 % en el Estado.

No obstante, el ritmo de caída de la ocupación ha sido diferenciado en cada una de las áreas a lo largo de los años analizados. Si bien en 1977 y 1978, la disminución del empleo (3) fue ligeramente superior en la C.A.P.V. (1,98 % y 2,43 %) que en el Estado (1,96% y 2,33%), en el bienio 80-81 la destrucción de puestos de trabajo fue

Gráfico n.º 2

Evolución comparada de la ocupación



(3) Se han utilizado los datos en media anual.

mayor en el Estado (4,14% y 3,39%) que en la C.A.P.V. (3,04 % y 2,99%), cambiándose de nuevo la tendencia en 1982 y 1983, años en que la pérdida de ocupación fue netamente superior en la C.A.P.V. (3,38% y 0,88%). A lo largo de 1984 se observa nuevamente un comportamiento más favorable de la ocupación en la C.A.P.V. (2,30% frente al 2,91%). Sin embargo, la caída de la ocupación durante los dos primeros trimestres del año en curso es sensiblemente mayor en la Comunidad Autónoma de Euskadi que en el Estado (2,51 % y 1,59%, respectivamente).

De los comentarios precedentes se desprende, por una parte, que la caída de

la ocupación a lo largo del período de referencia es continuada y de similar intensidad en las dos áreas consideradas y, por otra, que se produce una alternancia continuada en cuanto al ritmo de pérdidas de empleo aproximadamente cada dos años.

En busca de una mejor explicación de la evolución del empleo en la C.A.P.V. y en el Estado, abordaremos el estudio de la ocupación a nivel sectorial. Antes de proceder a ello y a efectos de relativizar las variaciones que analicemos, es preciso tener una idea de la magnitud que representa el empleo sectorial sobre el empleo total en las áreas que se consideran en el trabajo.

Cuadro n.º 1. **Población activa, ocupada y parada. Medias anuales (en miles)**

Años	Activos		Ocupados		Parados	
	CAPV	Estado	CAPV	Estado	CAPV	Estado
1977	791	13.172	757	12.423	34	749
1978	804	13.172	742	12.180	62	991
1979	801	13.101	724	11.896	77	1.205
1980	806	12.910	702	11.404	104	1.506
1981	814	12.865	681	11.017	133	1.848
1982	809	13.000	658	10.882	151	2.118
1983	815	13.122	651	10.786	164	2.336
1984	820	13.189	636	10.472	184	2.716
1985 *	809	13.197	620	10.305	189	2.892

• Datos correspondientes al II Trimestre.

Fuente: INE y elaboración de la Dirección de Estudios Económicos y Coyuntura.

Evolución comparada del mercado de trabajo en la C.A.P.V. y en el estado en el ...

Cuadro n.º 2. Población activa, ocupada y parada. Variación porcentual sobre el año anterior

Años	Activos		Ocupados		Parados	
	CAPV	Estado	CAPV	Estado	CAPV	Estado
1978	1,64	0,00	-1,98	-1,96	82,35	32,31
1979	-0,37	-0,54	-2,43	-2,33	24,19	21,59
1980	0,62	-1,46	-3,04	-4,14	35,06	24,98
1981	0,99	-0,35	-2,99	-3,39	27,88	22,71
1982	-0,61	1,05	-3,38	-1,23	13,53	14,61
1983	0,74	0,94	-1,06	-0,88	8,61	10,29
1984	0,61	0,51	-2,30	-2,91	12,20	16,27
1985 *	-1,34	-0,06	-2,51	-1,59	2,72	6,48
% II Trim. 85/77	2,28	0,19	-18,10	-17,05	455,88	286,11

* Datos correspondientes al II Trimestre.

Fuente: INE y elaboración de la Dirección de Estudios Económicos y Coyuntura.

Cuadro n.º 3. Ocupación sectorial. Media anuales (en miles)

Años	Agricultura		Industria		Construcción		Servicios	
	CAPV	Estado	CAPV	Estado	CAPV	Estado	CAPV	Estado
1977	54	2.591	345	3.433	63	1.218	296	5.182
1978	52	2.495	332	3.359	58	1.175	300	5.152
1979	48	2.343	313	3.251	54	1.109	315	5.194
1980	50	2.152	310	3.104	45	1.026	298	5.122
1981	47	2.011	300	2.963	41	946	295	5.097
1982	45	1.957	281	2.799	37	932	296	5.195
1983	42	1.953	270	2.733	38	905	301	5.195
1984	41	1.870	248	2.663	42	793	306	5.146
1985 *	44	1.819	230	2.563	44	748	303	5.174

* Datos correspondientes al II Trimestre.

Fuente: INE y elaboración de la Dirección de Estudios Económicos y Coyuntura.

Cuadro n.º 4. **Ocupación sectorial. Variación porcentual sobre el año anterior**

Años	Agricultura		Industria		Construcción		Servicios	
	CAPV	Estado	CAPV	Estado	CAPV	Estado	CAPV	Estado
1978	-3,70	-3,71	-3,77	-2,16	-7,94	-3,53	-1,35	0,58
1979	-7,69	-6,09	-5,72	-3,22	-7,00	-5,62	5,00	0,82
1980	4,17	-8,15	-0,96	-4,52	-16,67	-7,48	-5,40	-1,39
1981	-6,00	-6,55	-3,23	-4,54	-8,89	-7,80	-1,01	-0,49
1982	-4,25	-2,69	-6,33	-5,53	-9,76	-1,48	0,34	1,92
1983	-6,67	-0,20	-3,91	-2,36	2,70	-2,90	1,69	0,00
1984	-2,38	-4,25	-8,14	-2,56	10,53	-12,38	1,66	-0,94
1985 *	7,32	-2,73	-7,26	-3,76	4,76	-5,67	-0,98	0,54
% II Trim. 85/77	-18,52	-29,80	-33,33	-25,34	-30,16	-38,59	2,36	-0,15

* Datos correspondientes al II Trimestre.

Fuente: INE y elaboración de la Dirección de Estudios Económicos y Coyuntura.

Cuadro n.º 5. **Porcentaje del empleo sectorial sobre el empleo total**

Años	Agricultura		Industria		Construcción		Servicios	
	CAPV	Estado	CAPV	Estado	CAPV	Estado	CAPV	Estado
1977	7,10	20,90	45,60	27,60	8,30	9,80	39,10	41,70
II Trimestre								
1985	7,10	17,70	37,10	24,90	7,10	7,30	48,90	50,20

Fuente: INE y Elaboración de la Dirección de Estudios Económicos y Coyuntura.

El cuadro n.º 5 muestra el peso de cada sector en la ocupación total y, por tanto, sirve para evaluar el impacto sectorial de la crisis en el período 77-85. En este marco estructural es donde se inserta el análisis de la evolución de distintos sectores que seguidamente analizamos.

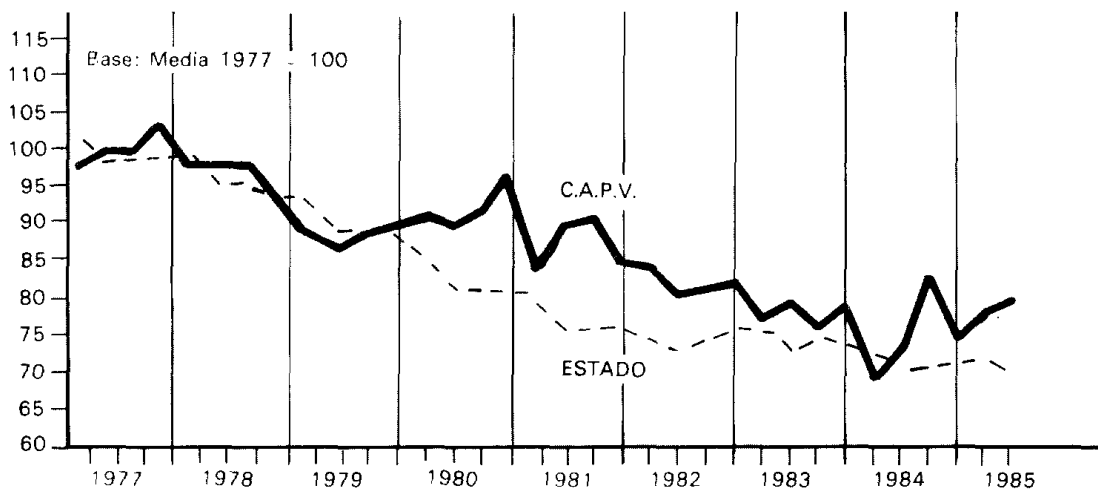
2.1. Agricultura

La caída de la ocupación en el sector primario ha sido del 18,5 % en la C.A.P.V. y del 29,8 % en el Estado entre 1977 y el segundo trimestre de 1985 (cuadro n.º 4 y gráfico n.º 3) (4). Los años en que la disminución del empleo ha sido mayor en

la C.A.P.V. fueron 1979 (con un 7,7%), 1982 (4,3%) y 1983 (6,7 %), mientras que en el Estado fue mayor en los años 1980 (8,2%), 1981 (6,6%), 1984 (4,3%) y 1985 (2,7%). Es

(4) En el gráfico n.º 3 se observa que la serie correspondiente a la C.A.P.V. experimenta fluctuaciones más bruscas que las correspondientes al Estado. Ello es debido a que la significatividad estadística de la E.P.A. depende del tamaño de los colectivos a los que hace referencia. El error de muestreo de la población que trabaja en la agricultura en la C.A.P.V. es del ± 40 % frente al 4 % a nivel estatal. Idéntica observación cabe hacer respecto al empleo en la construcción, cuyo error de muestreo en la C.A.P.V. es de 16,6% (4,6% en el Estado). Ver igualmente cuadro n.º 3. Por tanto, las variaciones interanuales en estos sectores pierden parte de su importancia.

Gráfico n.º 3
Evolución ocupación en la agricultura.



preciso mencionar que mientras que en el Estado la pérdida de empleo ha sido continuada a lo largo de los años estudiados, en la C.A.P.V. se produjo una creación neta de empleo, en 1980 (4,2%) y en el primer semestre de 1985 (7,3%).

La participación del empleo agrícola en el total descendió en 3,2 % puntos porcentuales en el Estado entre 1977 y 1985, pasando del 20,9 % al 17,7 %, mientras que en la C.A.P.V. dicho porcentaje se mantuvo en el 7,1 % (cuadro n.º 4).

Cabe señalar, por otra parte, que la ocupación agrícola viene especialmente condicionada por dos hechos: 1) El trasvase de la mano de obra de la agricultura hacia el resto de los sectores productivos, sobre todo servicios y 2) El impacto de las condiciones climatológicas en la producción y por lo tanto en el empleo agrícola.

2.2. Industria

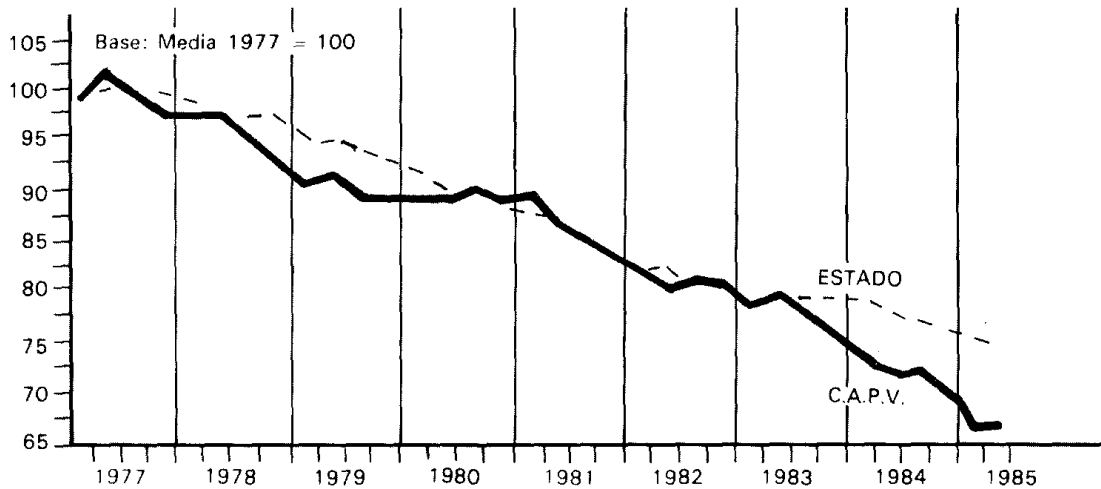
Se ha afirmado muchas veces que la actual crisis económica es sobre todo una crisis industrial. Dadas las características

de la estructura económica de la C.A.P.V., que cuenta con una participación del empleo industrial sobre el total muy superior a la del Estado (45,6%.y 27,6%, respectivamente, en 1977) y con una industria basada en la fabricación de productos metálicos, siderurgia, naval, etc., que son precisamente las producciones que han sufrido más fuertemente el impacto de la crisis económica, los efectos en el empleo del sector han sido muy considerables. En concreto, la población empleada ha pasado de ser el 45,6% de la ocupación total en 1977 al 37,1 % en 1985, mientras que en el Estado dichas proporciones han variado del 27,6% al 24,9 % en el período de referencia.

La evolución en términos porcentuales se resume en una pérdida de puestos de trabajo del 33,3% en la C.A.P.V. frente a un 25,3 % en el Estado entre 1977 y el segundo trimestre de 1985 (cuadro n.º 4 y gráfico n.º 4).

Con mayor precisión, entre 1977 y 1985 podemos distinguir tres subperíodos: el primero comprende los años 1978 y 1979, años en que el impacto de la crisis en el empleo fue muy superior en la C.A.P.V.

Gráfico n.º 4
Evolución ocupación en la Industria



(3,8 % y 3,2 %); en el segundo, también de duración bianual, la pérdida de ocupación fue superior en el Estado (4,5 % y 4,5 %) frente al 1 % y 3,2 % en la Comunidad Autónoma de Euskadi; finalmente, en el tercero, que va desde 1982 hasta hoy en día, años en que los procesos de reconversión industrial se fueron aplicando con más intensidad, la C.A.P.V. perdió en términos anuales el 6,3 %, 3,9 %, 8,1 % y 7,3 % de los empleos, respectivamente, para los diferentes años, mientras que en los descensos en el Estado fueron el 5,5 %, 2,4 %, 2,6 % y 3,8%.

2.3. Construcción

El subsector de la construcción, denominado en ocasiones motor de arrastre de la actividad económica, es junto a la industria el que más ha sufrido los embates de la crisis económica. La destrucción de puestos de trabajo en el período de referencia ha sido del 38,6 % en el Estado y del 30,2 % en la C.A.P.V.

En el gráfico n.º 5 y cuadro n.º 4 se observa que, entre 1977 y 1982, la caída del empleo ha sido sistemáticamente mayor en la C.A.P.V. (7,9 %, 7 %, 16,7 %, 8,9 % y 9,8 %, respectivamente) que en el Estado (3,5 %, 5,6 %, 7,5 %, 7,8 % y 1,5 %). A partir de 1983 el sector de la construcción ha proseguido perdiendo empleos en el Estado, mientras que en la C.A.P.V. se ha invertido la tendencia descendente, creándose empleos netos (2,7% en 1983, 12,4% en 1984 y 5,7% en el primer semestre de 1985). Uno de los factores que ha propiciado la generación de empleo en el sector es sin duda alguna la política económica llevada a cabo por el Gobierno Vasco en materia de infraestructura y de obra pública.

2.4. Servicios

El sector servicios ha contribuido a amortiguar, en parte, los efectos negativos de la crisis económica en el resto de los sectores productivos (cuadro n.º 4 y gráfico n.º 6).

Gráfico n.º 5

Evolución ocupación en la Construcción

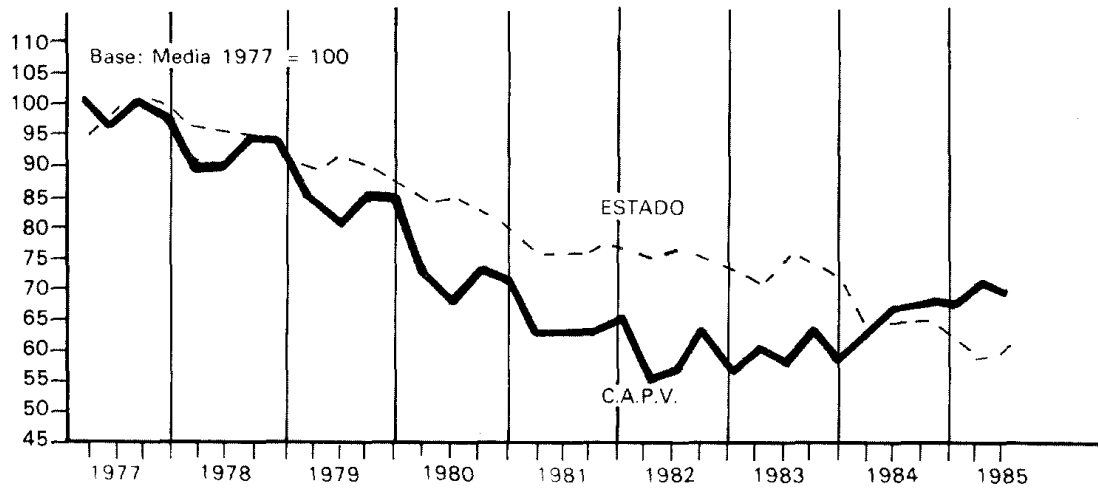
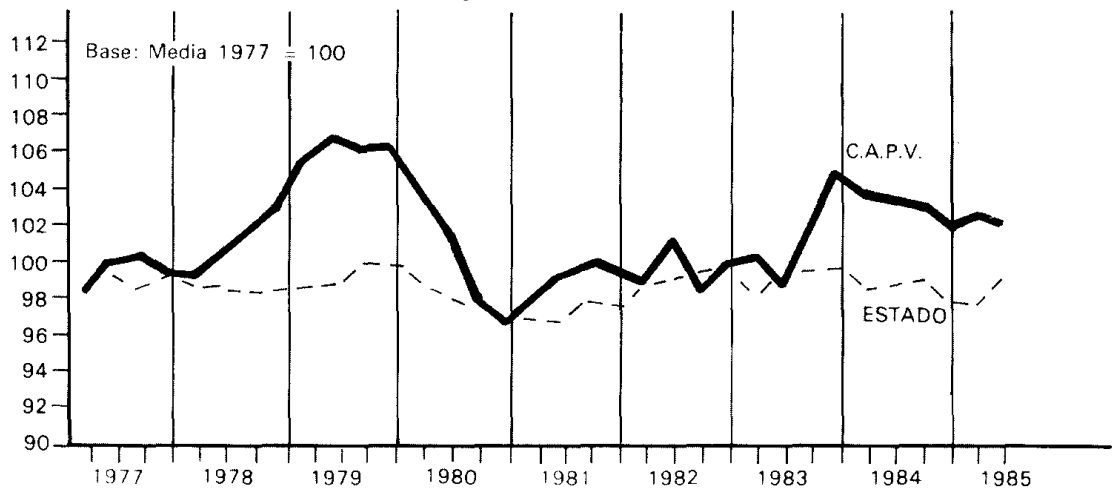


Gráfico n.º 6

Evolución ocupación sector servicios



A lo largo del período analizado se ha producido un aumento de la ocupación del sector en la C.A.P.V. cifrable en 2,4 puntos porcentuales. En el Estado, por su parte, ha descendido ligeramente el número de empleos (0,2 %).

Este hecho ha dado lugar a que la participación de la ocupación del sector de la C.A.P.V. en el total haya pasado de ser el 39,1 % en 1977 a ser el 48,9% en el segundo trimestre de 1985. En el conjunto estatal dicho porcentaje era del 41,7% en

1977 y del 50,2% al finalizar el primer semestre del presente año.

El aumento de peso específico de este sector en la economía, tanto de la Comunidad Autónoma de Euskadi como del Estado, indica que se está produciendo una aproximación a la estructura productiva de los países más desarrollados, si bien nos encontramos aún bastante lejos de ellos, debido al excesivo peso de la agricultura en el conjunto estatal y de la industria en la C.A.P.V.

A lo largo del período considerado, se pueden distinguir varias etapas en la evolución del empleo del sector en la C.A.P.V.: 1) 1978-1979, se produce un aumento progresivo del 1,4 % y 5 %, respectivamente; 2) 1980-1981, se invierte la tendencia descendiendo la ocupación en un 5,4 % y 1 %; 3) Durante los tres años siguientes aumenta de nuevo el empleo en el sector servicios en un 0,3 % en 1984, 1,7 % en 1983 y 1,7% en 1984; 4) Durante el primer semestre del presente año ha caído la ocupación sectorial alrededor del 1 %. En el Estado, el sector servicios ha perdido ligeramente empleos en el período de referencia sin experimentar apenas fluctuaciones anuales.

3. EVOLUCION COMPARADA DEL PARO

Si bien en 1977 la situación del paro en la C.A.P.V. era relativamente mejor que la

existente a nivel estatal, la posterior evolución tanto de la ocupación (demanda) como de la población activa (oferta), ha dado lugar a que el problema del paro (exceso de oferta) en la actualidad sea más importante en la C.A.P.V. que en el conjunto del Estado.

Como se aprecia en el cuadro anterior, el número de personas paradas en la C.A.P.V. representaban en 1977 el 4,5% del total estatal y la tasa de paro se situaba en el 4,3 %, frente al 5,7 % del Estado. La situación existente al final del período es bien diferente, ya que el paro de la C.A.P.V. es el 6,5 % del conjunto estatal y su tasa de paro el 23,4%, frente al 21,9% en el Estado.

El aumento del número de parados en la C.A.P.V. entre 1977 y el primer semestre de 1985 fue del 456%, mientras que en el Estado fue del 286 % (cuadro n.º 2 y gráfico n.º 7).

A lo largo del período analizado pueden distinguirse dos etapas: 1) Entre 1978 y 1981 el aumento del desempleo fue superior en la C.A.P.V. (82,4 %, 24,2 %, 35,1 % y 27,9%, respectivamente) que en el Estado (32,3 %, 21,6 %, 25 % y 22,7 %); y 2) Entre 1982 y el segundo trimestre de 1985 se produjo el efecto contrario, ya que en la C.A.P.V. los incrementos fueron del 13,5 %, 8,6%, 12,2% y 2,7%, mientras que en el Estado dichos aumentos fueron del 14,6 %, 10,3%, 16,3% y 6,5%, respectivamente.

Como se ha indicado anteriormente, la situación del desempleo es la resultante de

Cuadro n.º 6. **Magnitudes relativas, CAPV/Estado, en porcentaje y tasas de paro y actividad**

Años	Activos	Ocupados	Parados	Tasa de paro		Tasa de activos	
				CAPV	Estado	CAPV	Estado
1978	6,01	6,09	4,54	4,30	5,69	--	--
II Trimestre							
1985	6,13	6,02	6,54	23,36	21,91	48,87	47,32

Gráfico n.º 7

Evolución comparada población parada

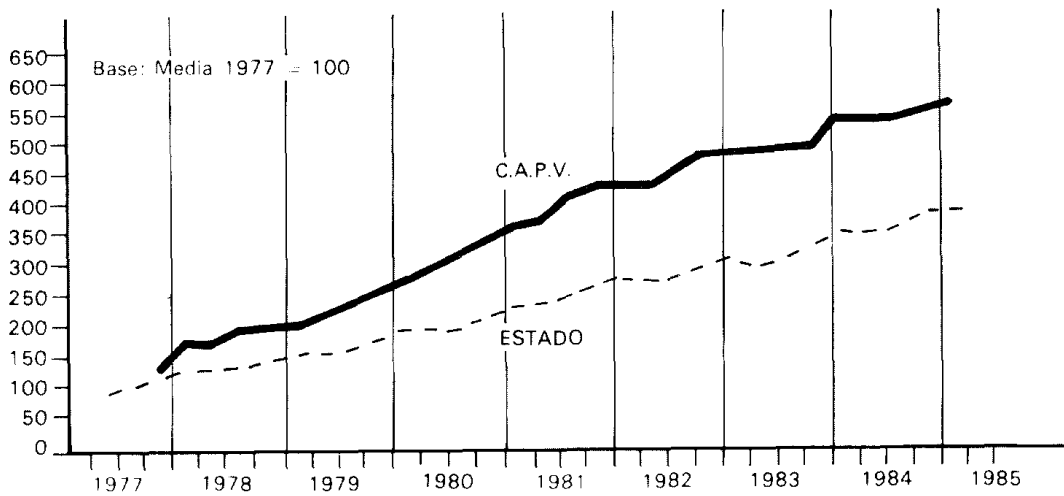
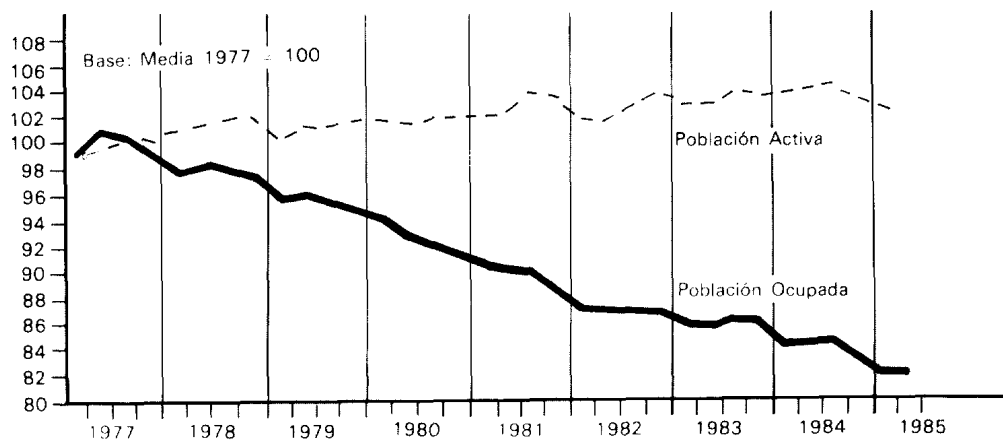


Gráfico n.º 8

Población activa y ocupada en la C.A.P.V.



la evolución de la ocupación (ya analizada) por una parte, y la de la población activa por otra. En los gráficos n.º 8 y n.º 9 se representa esta relación. La superficie comprendida entre ambas describe la Importancia del desempleo en cada momento (5).

(5) Esta afirmación no es estrictamente correcta porque los gráficos n.º 8 y n.º 9 no corresponden a la evolución en números absolutos, de las variables representadas, sino en términos porcentuales con relación a una base común (1976 = 100).

Gráfico n.º 9
Población activa y ocupada en el Estado

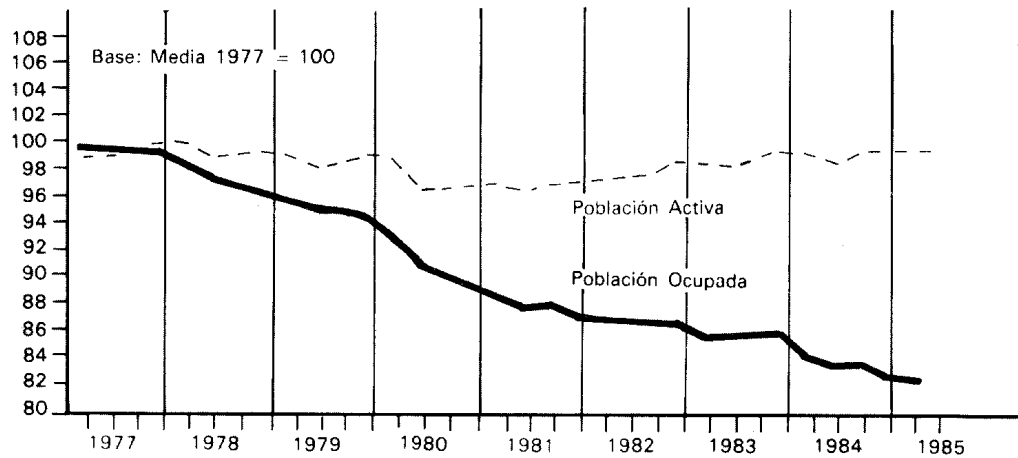
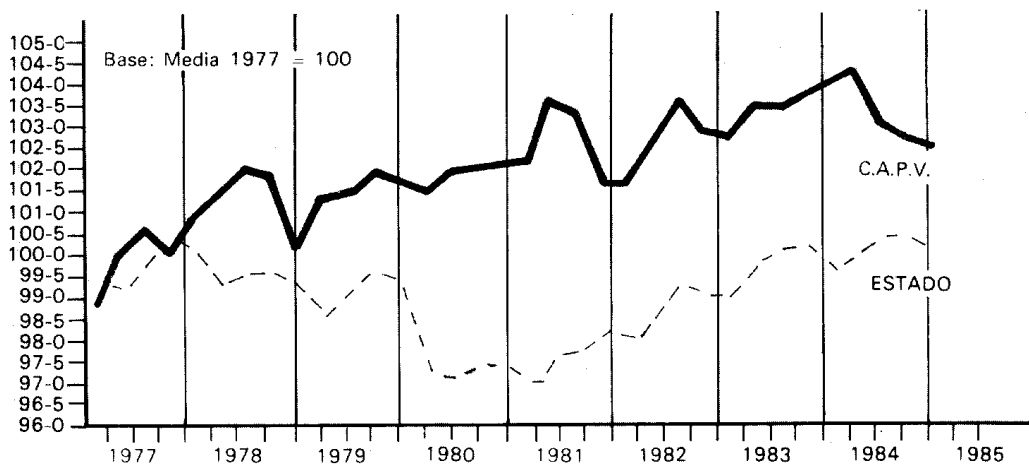


Gráfico n.º 10
Evolución comparada población activa



Tal como se refleja en el gráfico n.º 10 y en el cuadro n.º 2, la población activa de la C.A.P.V. se incrementó en un 2,28% en el período estudiado, mientras que en el Estado lo hizo únicamente en un 0,2 %. La evolución a lo largo de los años ha sido un tanto irregular, como puede observarse

en el perfil de las curvas representadas en el gráfico n.º 10.

Para terminar, es preciso destacar que, si bien el problema del paro tanto en la C.A.P.V. como en el Estado ha alcanzado cotas realmente alarmantes, con tasas de paro superiores al 20 %, éstas coexisten

con tasas de actividad excesivamente bajas, inferiores al 50 % (6). Por lo tanto, una mejora de las expectativas de empleo puede elevar considerablemente las tasas de actividad generándose unos mayores niveles de ocupación con aumentos importantes en el número de personas paradas.

4. CONCLUSIONES

—La ocupación, que es la variable con mayor significación desde un punto de vista económico, registra una evolución paralela en la C.A.P.V. y en el Estado. Más concretamente en el período 1977-1985, desciende un 17 % en el Estado frente a un 18,1 % en la Comunidad Autónoma.

—Ese paralelismo observado en la evolución de la ocupación a nivel global se traduce en un comportamiento diferenciado a nivel sectorial: la ocupación en la industria desciende más intensamente en la C.A.P.V.

(33,3 % versus 25,3 %), pero el sector servicios experimenta un aumento de la ocupación en la Comunidad Autónoma (2,4%), mientras que desciende ligeramente en el Estado.

—La tasa de paro al finalizar el segundo trimestre de 1985 se situó a un nivel superior en la C.A.P.V. que en el Estado (23,3 % y 21,9%), a pesar de que la situación de partida en el año 1977 era la contraria (4,3 % y 5,7 %, respectivamente). La explicación de ello reside en la diferencia observada al analizar la ocupación por una parte, y en el dispar comportamiento de la población activa por otra.

—La población activa de la C.A.P.V. aumentó en un 2,3 % en el período estudiado, mientras que en el Estado lo hizo únicamente en un 0,2 %. La diferente evolución de la misma está condicionada por factores socio-culturales de la población, así como de su estructura demográfica.

(6) Las tasas de actividad, definidas como porcentaje de los activos sobre el total de personas en edad de trabajar, europeas, se sitúan en niveles muy superiores. Francia, 65,9%; Alemania, 64,7%; Italia, 60,6%; Reino Unido, 72,7%.