

SOBREPUERTO: TECHO DE SERRABLO

POR ENRIQUE SATUE OLIVAN

PROLOGO

Este trabajo se terminó en 1979, desde entonces el autor lo ha revisado profundamente, realizando más de veinte complejas encuestas de esta zona, como colaboración a la obra de equipo que "Amigos de Serrablo" está realizando para la factura de la obra etnológica de la comarca.

De cualquier forma, opina que sigue sirviendo como "introducción" a una desconocida zona de nuestro Pirineo.

-
- Publicaciones aparecidas desde 1979 hasta la fecha de Sobrepuerto:
- *Semblanzas de mi lugar, Escartín*. José M.^a Satué Sanromán. Revista "Serrablo", núms. 36, 37, 39, 41, 42, 43, 44.
 - *El silencio de una campana*. José M.^a Satué Sanromán. Rv. "Serrablo", núm. 41.
 - *Serrablo: 1936 - Ofensiva de Aragón*. E. Satué Oliván. Rv. "Serrablo", núm. 43.
 - *Serrablo; espacios naturales protegidos*. E. Satué Oliván. Rv. "Serrablo" (de próxima aparición).
 - *Aspectos de Serrablo entre las edades moderna y contemporánea*. Miscelánea en honor de D. Antonio Durán Gudiol, 1981.

- *Hacia Tierra Baja*. E. Satué Oliván. Rev. "Serrablo", núm. 42.
- *La pliega de nuestras abuelas*. E. Satué Oliván. Rev. "Serrablo", núm. 41.
- *La entrañable iglesia de Escartín*. José M.^a Satué Sanroman-E. Satué Oliván. Rev. "Serrablo" (de próxima aparición).
- *El carnaval en Sobrepuerto*. E. Satué Oliván. Rev. "Serrablo", número 46.
- *Al rescate de la iglesia de Ota*. E. Satué Oliván. Rev. "Serrablo", núm. 45.

INTRODUCCIÓN.

"Serrablo, tierra del Diablo". Los sufridos hombres de la "Guarguera" o de la "Gallaguera" que hacían esta aseveración, no mentían; pero, ¿qué dirían los de Sobrepuerto?... Situado en el ángulo NE de Serrablo —si damos a esta Tierra la extensión que le da el manuscrito *Super Officis Aragonum* del s. XIV—¹. Sus condiciones físicas le dan un matiz claramente peculiar e irrepetible en el Alto Aragón:

- A camino entre Aragón y Sobrarbe.
- Rasgos físicos oscilantes entre los propios del Pirineo y los de la Sierra.
- Homogeneidad física y humana.
- Relaciones humanas al Llano y transpirenáticas.
- Funcionalismo económico llevado a las últimas consecuencias.
- "Fábrica exportadora de hombres", anormal dentro de la media altoaragonesa.

Es difícil seguir el topónimo "Sobrepuerto" a lo largo de la Historia, tampoco se sabe exactamente cuándo y quién lo constituye; lo que sí sabemos es quién lo usa:

- En la Edad Media, a través de la documentación eclesial esta zona aparece bajo el nombre de "Val de Coarnas" y constituye el prio-

1. A. DURÁN, *Arte Altoaragonés de los siglos X y XI*.

rato de Rava, sin embargo en la margen derecha del Gállego ya aparece "Sobremonte"².

- En la "Carte du Royaume D'Aragon" realizada en 1719 en base a a datos de M. Roussell y lo que "los autores españoles han escrito"; no pudiéndose matizar exactamente qué aldeas comprende.
- Ignacio de Asso en 1798 cita como pueblos de Sobrepuerto: Basarán, Escartín y Cortillas³.
- En 1880, E. Wallon del Club Alpin Français, comentaba desde el Puerto de Otal: "Au sud s'étend toute la *Vallée* de Sobrepuerto" (subrayado mío).
- Las gentes del Valle Basa lo ciñen exclusivamente a los pueblos situados inmediatamente detrás del Puerto de Santa Orosia: Basarán, Cillas, Cortillas y Sasa. Conforme nos alejamos de la zona, se hace extensivo a más pueblos.
- Los habitantes de la zona apenas lo usan.

Pudiéndose deducir de todo ello que:

- La conciencia de "grupo" no la da tanto al topónimo como la homogeneidad física y lo que esto acarrea.
- Que es un topónimo creado desde fuera haciendo alusión a una característica física:
 - a) El estar todos sus pueblos sobre la curva de nivel "1200", que marca el escarpe del Puerto de Santa Orosia.
 - b) Situarse en unidad física tras de él.

Según este criterio habrá que englobar bajo "Sobrepuerto", las siguientes aldeas:

CORTILLAS, CILLAS, BASARAN, SASA, ESCARTIN, OTAL y AINIELLE

Cillas, Basarán y Ainielle fueron vendidos en la década de los sesenta al antiguo Patrimonio Forestal del Estado; los demás pueblos también están deshabitados pero sirviendo en verano de pastos al vacuno de Valle Broto (Escartín), o bien al ganado de algún antiguo vecino (Otal).

2. A. DURÁN, *Geografía Medieval de los Obispados de Jaca y Huesca*.

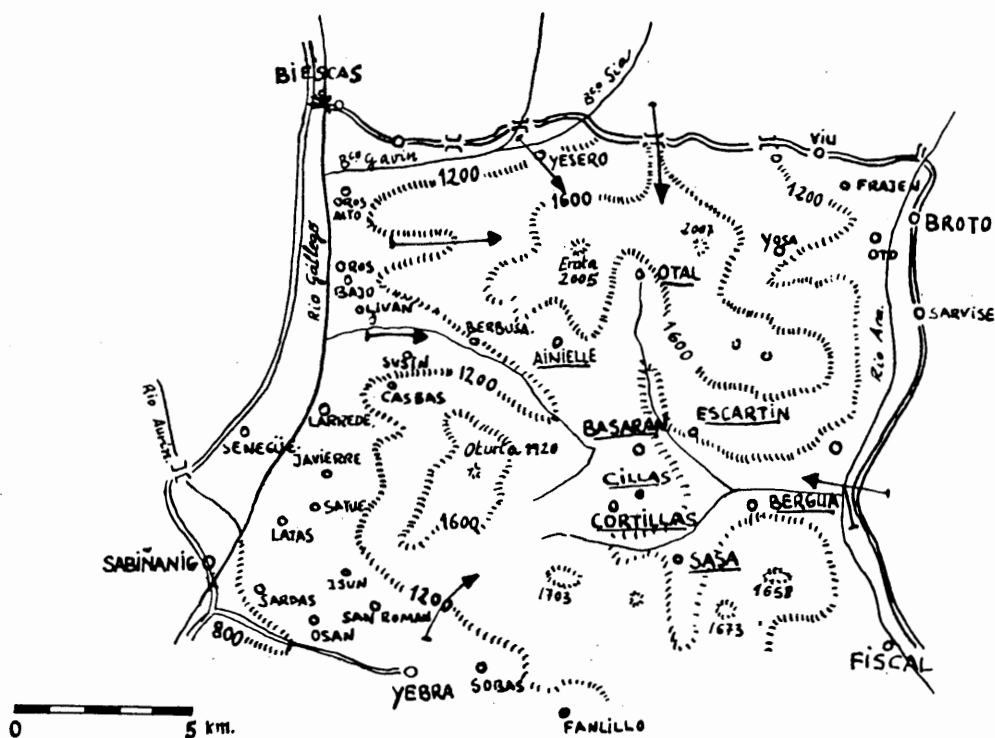
3. IGNACIO DE ASSO, *Historia de la Economía Política de Aragón*.

I. ASPECTOS FÍSICOS.

I.a. — *Relieve*.

Situado en el contacto de la Depresión Intermedia con las Sierras Interiores, está compuesto por materiales secundarios, ordenados bajo una típica formación de esta Era: "la formación Flysch", consistente en la sucesión rítmica de areniscas y margas intensamente plegadas; terminando bruscamente en Oturia (1920 m.), por medio de una importante fractura que le hace cabalgar sobre los conglomerados o pudingas de Santa Orosia⁴.

→ Caminos de acceso a SOBREPUESTO



El pueblo de más baja altitud es Sasa con 1230 metros y el más elevado Otal con 1465. El máximo altitudinal se consigue en el pico Manchoya de 2028 m. y el mínimo lo señala la curva de nivel 1000 m. en el Bco. de Otal, rebasada la línea Basarán-Escartín.

4. GONZALO PARDO, *Rasgos de la Geología de Serrablo*, en "Serrablo", núm. 8, págs. 6-10.

Comprende tres unidades claras:

1. — Una penillanura a caballo entre la cuenca hidrográfica del Gállego y del Ara, como prolongación de la falda de Oturia. A la que suele ceñir en ocasiones el topónimo Sobrepuesto.
2. — La cabecera del Bco. Oliván (aguas al Gállego).
3. — La cabecera y curso medio del Bco. Otal (aguas al Ara).

La unidad "1" está presidida por el pico Oturia, de un gran dominio panorámico; cota muy reñida en la Guerra Civil por su influencia sobre el núcleo fabril de Sabiñánigo, y que los de la zona denominan "A Es-tiva" (pastos de verano).

Las unidades "2" y "3" están separadas por una línea de cumbres que rozan los 2000 metros; Erata, 2005; Pelopín 2007; Manchoya, 2028. Constituyen los "Puertos" o pastos de verano.

La existencia de materiales calcáreos ha permitido la creación de congostos y "marmitas de gigante" en el lecho del Bco. Otal, así como la existencia de una surgencia en su margen izquierda provocada por un sifón que los de Escartín llamaban la "Gloriosa" y que se vaciaba estre-pitosamente en el mes de abril. El citado congosto era paso obligatorio en el camino Basarán-Escartín y estaba salvado por una piedra ciclópica que sólo pudo haber sido colocada artificialmente, hoy desaparecida a causa de una tormenta anormal, y que los de zona denominaban "Puente d'as crabas".

I.b. — *Clima.*

Sobrepuesto respecto al resto de Serrablo está marcado por su mayor altura y latitud (mayor condensación, innivación, etc.); aspectos que van a dar un matiz especial a los ciclos agrícola y ganadero.

Como el resto de Serrablo sufre el efecto "pluma pluviométrica", más acentuado conforme vamos hacia el Ara; consistente en que la influencia atlántica que penetra por la Depresión longitudinal va perdiendo su fuerza.

De cualquier manera, las laderas a barlovento de aquella situación reciben más humedad, como veremos reflejado en la vegetación; que las que están a sotavento.

Según una extrapolación de datos con estaciones próximas al Parque Nacional de Ordesa, realizadas por ICONA⁵, y que pueden ser válidos

5. ICONA, *Guía del Parque N. de Ordesa.*

para estos pueblos (pues si bien tienen menor latitud, aquellas están situados más al Este). Hay que decir que las cumbres reciben o superan al año los 2000 l/m², observándose una gradación hacia el fondo de los barrancos o respecto a las laderas más orientales y expuestas al sol. Los máximos pluviométricos los recibe en marzo, 180 l/m²; junio, 160; octubre, 134, y diciembre, 145; los mínimos son julio y agosto con 74 y 79 l/m².

Los días de nieve han variado mucho en tres generaciones. La "Remonta", parece ser que fue un temporal de nieve que hacía salir a las gentes por las ventanas a la calle⁶. A partir de los 1700 metros, en los "pacos" o umbrias hay nieve todo el invierno. Esta se acumula en las puntas de los Puertos formando "cuniestras" que duran hasta abril o incluso mayo.

La refranística popular de la zona recoge muy bien los aspectos climáticos⁷:

- "Pa Candelera a mayor nebera".
- "En Febrero ni siembres nabos ni plantes güerto".
- "Pa San Blas compra palla u bende os guas".
- "Pa Santa Aguedeta a niebe hasta a braqueta".
- Para San Matías ya toca el sol por las sombrías.
- Para San Blas, un palmo más.
- "Si a Candelera plora, l'inbierno a fora y si no plora, ni aentro ni a fora".

La elevada altura de estos pueblos les hacía receptores, coincidiendo con la cosecha, de fuertes tormentas de granizo.

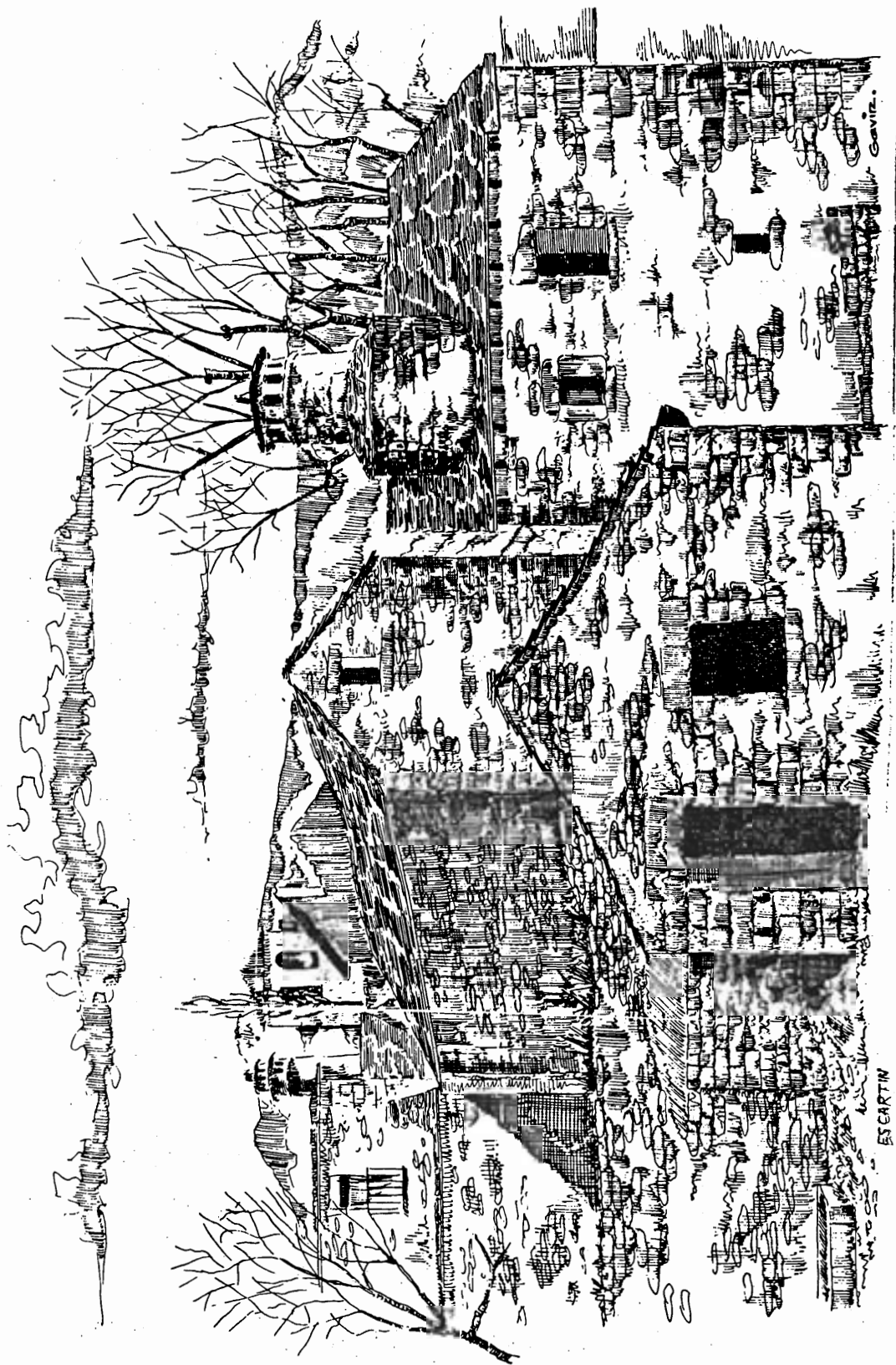
La dureza invernal es curioso ver cómo condicionaba incluso las "relaciones comerciales" de estos pueblos. Así los vecinos de Otal, que solían suministrarse de Biescas, en invierno tenían que salir por el fondo del Barranco de Otal hasta Fiscal o Broto.

I.c. — *Vegetación.*

No se le puede aplicar el modelo de cliserie típico del Pirineo, pero tampoco encaja en el de Sierra. Resumiendo podemos hacer el siguiente esquema:

6. Oído por Esmeralda Oliván, de 56 años, natural de Ainielle.

7. Recogidos por Serafina Buisán, natural de Escartín y fallecida en Huesca.



- a) La existencia de bosque higrófilo caducifolio puro (hayedo, "fabar" o "selva"). Sólo se da en la cuenca alta del Bco. Oliván que recibe mayor influencia atlántica y situado en umbría; en la cabecera del de Otal se da a menor escala. Luego, las caducifolias: abedul, "triamol"; "fau", haya; tilo y avellano quedan salteadas en los pinares situados en "paco".
- b) Conforme nos dirigimos al Este y en los solanos, la caducifolia predominante es el quejigo o roble denominado "caxico".
- c) El pinar está situado en las umbrías. Domina el pino silvestre, sólo algún pino negro llega a la "tasca" en Otal. De forma aislada aparecen caducifolias, abetos y pinabetes; el sotobosque está compuesto por boj.
- d) Un corte representativo de la cliserie de la zona sería (teniendo en cuenta que los límites de las especies suben o bajan según la orientación del sol):
 - 1.— Desde "fondo de barranco": BOSQUE (caducifolio o pinar).
 - 2.— A media ladera: TIERRAS DE LABOR (en muchos casos extraídas de "1", —"articas"—).
 - 3.— Una banda compuesta por MATORRAL de boj (buxos) y arizón, que progresivamente pierde fuerza y nos lleva a partir de los 1700 metros a:
 - 4.— La zona de praderas. "PUERTOS o TASCA".

Rompiendo este esquema, es curioso ver el caso de una partida de campos entre Escartín y Otal sobre los 1700 metros de altura denominada Matils⁸, que sería roturada bajo una presión demográfica y que producía trigo "esprilla".

El hombre de Sobrepuerto tenía que sacar provecho de todo, así conocía perfectamente las posibilidades del monte. Sabía exactamente las utilidades que podían tener sus plantas⁹:

ARBOLES y MATORRAL:

- BUXO (boj). — Cucharas y tenedores.
- AVELLANO. — Bastones, rucas...
- BETELAINA. — Palos para arrear al ganado.

8. Ver hoja 177 del Instituto G. Catastral. Escala 1:50.000.

9. Datos aportados por E. Satué Buisán, natural de Escartín.

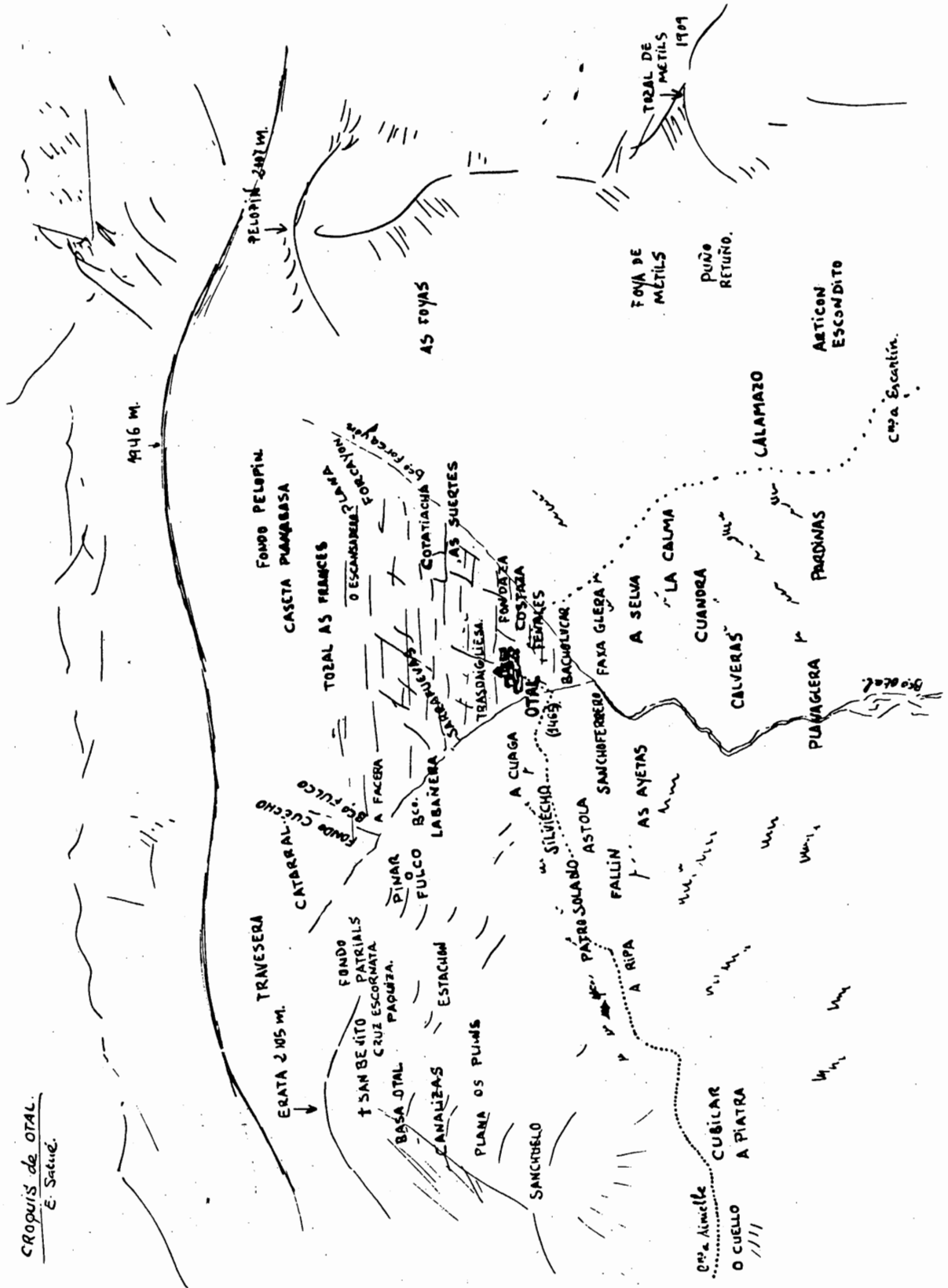
- BIXORDERA. — Arbustos de referencia para la caza de tordas.
- CARDONERA (acebo). — Bastones.
- CAXICO (quejigo). — Mangos para herramientas.
- GABARDERA. — Zarza referencia para la caza de animales.
- FAU (haya). — Para hacer "jubos", "baciones" y su hoja para "fiemo".
- FRESNO. — Para "fusos". Sus hojas para la alimentación del ganado vacuno en invierno.
- MOCHERA. — Para "rader" en invierno las cabras sus ramas.
- PINO. — "Caniablas", vigas...
- SENERA. — Para "brecas". (No había en Sobrepuerto, traían del Valle Basa).
- TRIAMOL (abedul). — "Esteban" para el "aladro".
- XALCERA (sauce). — "Caniablas" para vacuno.

FLORES y HIERBAS:

- AMIELCAS. — Para los conejos de la casa.
- BUXETA. — Cuando las ovejas estaban "encocoladas" (que no podían orinar), les lavaban la herida con infusión de esta planta. También a los machos cabríos que pastaban por zona de arizon y "CHINEBRO", se les limpiaba la resina adherida a los genitales con esta infusión.
- CARNALON. — Se comía en marzo y abril en lugar de ensalada (era el diente de león).
- CARRASQUILLA. — Para rebajar la tensión.
- FALLAGÜESO. — Hierba mala que sale junto al trigo.
- MERMA SANGRE. — Cuando se "esbotaban" las narices es que se tenía "espesa" la sangre y había que tomar una novena de infusiones cada verano.
- TOLONGINA, MENTA, MALVA, RUDA. — Mezcladas y trituradas con anís y aceite se hacía un bálsamo para dolores y golpes. La flor de ruda, frita con manteca, se extendía por las partes endoloridas de un "crebanto".

I.d. — *Hidrografía.*

Sobrepuerto reparte sus tierras entre dos cuencas hidrográficas: la del Gállego a través del Bco. de Oliván y la del Ara, por medio del Bco. de Otal.



CROQUIS de OTAL.
E. Satué.

Los caudales son muy irregulares. Los máximos coinciden cuando se junta el máximo pluviométrico con el deshielo de las nieves, es decir, de marzo a abril; tiempo que era utilizado para moler.

Si no caían tormentas se "apocaban" las fuentes en agosto y septiembre con el consiguiente problema para el ganado.

De todos los condicionantes físicos podemos deducir la existencia de estos aspectos:

- Una sincronización perfecta de ciclos para luchar contra el medio.
- La homogeneidad física incide en la humana.
- El sistema hereditario llevado a sus últimas consecuencias.
- Penosas comunicaciones. Como ejemplo: para salir de Escartín al Gállego se empleaba 6 horas y para hacerlo al Ara, 3.
- Lucha contra el relieve, reflejado en:
 1. — El tremendo abancalamiento.
 2. — Que cada palmo de terreno recibía un nombre, dada su importancia. En algunos campos se tenía que desmontar el "aladro" para dar la vuelta. Los campos recibían el nombre en función de varios aspectos:
 - Nombre del antiguo propietario: Leramaza, Fajablasco...
 - Según el accidente del terreno: A Planiacha, Plano Serrato; A Closa (campo cerrado, francés "closer"), Sorripas (campo inclinado y pedregoso), A Coroneta, As Fuebas, Sarratiecho...
 - Según la antigua función: Os Cuvilás (sitio para "amallatar" el ganado), O Fenar (si se producía heno), O Castillón...
 - Según un dato curioso o anécdota: Plana Lobo, Campo Caxico, Campo Gato, Campo Rey...
 3. — La existencia de "micromedios". Ej.: Ainielle y Escartín, el primero situado en "Paco" y el segundo en solano; en el primero había actividad todo el invierno, mientras que en el segundo el paro forzoso fomentaba la convivencia. Aspectos que como veremos quedan nítidamente reflejados en lo humano.

II. ASPECTOS HUMANOS.

II.a. — *Notas históricas.*

Aznar Galindez II rotas sus relaciones con Al-Tawil y con el respaldo de su política matrimonial acomete la expansión hacia Oriente, llegando hasta el valle de Acumuer y Sobremonte —Sierra Limes—. Sobrepuerto es pues aún una tierra que administrativamente pertenece al Waliato aunque no tiene dependencia directa; pues los musulmanes quedan a lo largo de la Canal Intermedia y valle del Guarga para comunicar con la futura "cuña islámica" del río Cinca y Ara.

Sancho Garcés I en 924 avasalla Aragón y temporalmente llega hasta Sobrarbe.

Hasta el siglo XI, con Sancho el Mayor no se borra la cuña islámica. Mientras ésta se mantuvo, a lo largo del siglo X, Sobrepuerto, a través del Bco. Otal pudo constituir una vía de instigación mutua. Esta tesis la refuerza la existencia en el "Cuello d'Ainielle", (42° 34' - 3° 28')¹⁰ presidiendo la divisoria de aguas, de una partida llamada "el Castellón" con claro aspecto de haber sido una fortificación, avalado por la tradición popular y el hallazgo de cerámica.

Siguiendo la costumbre carolingia de organizar el territorio conquistado monásticamente, es de suponer que bajo García Sánchez I se fundaría el monasterio de San Pedro de Castellón, también llamado de Rava; la primera noticia conservada de él es del año 962. Se asentaba debajo del hoy, pueblo abandonado, de Ayerbe de Broto, en una partida denominada "San Pedro", donde aún pueden apreciarse ruinas¹¹. Su zona de influencia comprendía a izquierda y derecha los pueblos del Bco. Otal y la villa de Fiscal, es decir, la Val de Cuarnas. Esta zona, más tarde pasó a constituir el Priorato de Rava. Al quedar Serrablo repartido entre las diócesis de Jaca y Huesca, éste pasó a la de Jaca, aunque su prior se sentó hasta 1301 entre los capitulares oscenses¹².

Los diezmos y primicias eclesiales, aún tenían un eco a comienzos de siglo, pues por "decir las obligaciones del amo", el cura los domingos en misa, se le pagaba al año UNA ANEGA de trigo. Mientras que en

10. Hoja 177. D. G. Instituto G. y Catastral. 1:50.000.

11. Según Vicente Satué Buisán, antiguo vecino de Ayerbe de Broto.

12. A. DURÁN, *Arte Altaragonés de los S. X y XI.*

el 1763, el vecino de Otal, Pascual Ramón aportaba en trigo como “décimas 8 cuartales (2 anegas y 4 almudes) al Rector de Basarán¹³.

Es curioso haber recogido también en Escartín estos dos refranes¹⁴:

— Para San Antón, una hora caliente más el sol; en el Reino de Valencia; pero no en el de Aragón.

— El que no pasa puerto ni mar no sabe a Dios rogar.

Nos recuerdan el progresivo empeoramiento que sufrieron los tratos señoriales en la montaña, y el escape humano que supuso para estas zonas la expansión del Reino, tanto peninsular como marítima.

Entre las noticias medievales de esta época, se pueden reseñar¹⁵:

— En 1100, el testamento de un tal April, legando unos “meschinos” de Otal a favor de la catedral de Jaca.



AINIELLE: 1945, los dos matrimonios que componían casa “Juan Antonio”.
“¿Qué no dicen esas manos, de sufridos trabajos?”

13. Medidas: 1 cahiz = 8 anegas; 1 anega = 12 almudes; 1 anega = 3 cuartales; 1 cuartal = 4 almudes; 1 cahiz = 140 kg.; 1 anega = 18 kg.

14. Serafina Buisán Laguarda.

15. A. DURÁN, *Colección Diplomática I y II*.

- En 1209, el noble Pedro Maza, testa en San Garrén, devolviendo 60 ovejas "ad omes de Otal" a quienes se les había arrebatado injustamente. (La zona de transhumancia ha variado muy poco en siglos. La zona de Albero y Sangarrén, años antes de la Guerra Civil eran zonas a donde acudían los rebaños de Ainielle y Otal).

En los siglos XVII y XVIII, ya en casi todos los pueblos de la montaña de Jaca, estarían en situación de realengo¹⁶.

En Escartín la tradición de "que una familia tenía 9 hijos y que al tener el 10; tuvieron que entregarlo a la Iglesia; como ésta no se quiso hacer cargo de él, aquella casa quedó exenta del pago de los diezmos". Es la curiosa remodelación, de una obligación que pesó sobre ellos.

La Guerra Civil, como en otras tantas zonas, fue un hito importante, pero aquí agudizado en algunos pueblos como Ainielle; que se vio afectado por los ataques del V Cuerpo de Ejército Nacional (División Aragón núm. 2) a la Columna Pirenaica (43 División) para arrebatarle la estratégica cota de Oturia (1920 m.), que presidía el incipiente núcleo fabril de Sabiánigo. Los habitantes de Ainielle evacuados a Hoz de Barbastro, fueron los que más dificultades encontraron para rehacer la vida a la vuelta.

II.b. — *Demografía.*

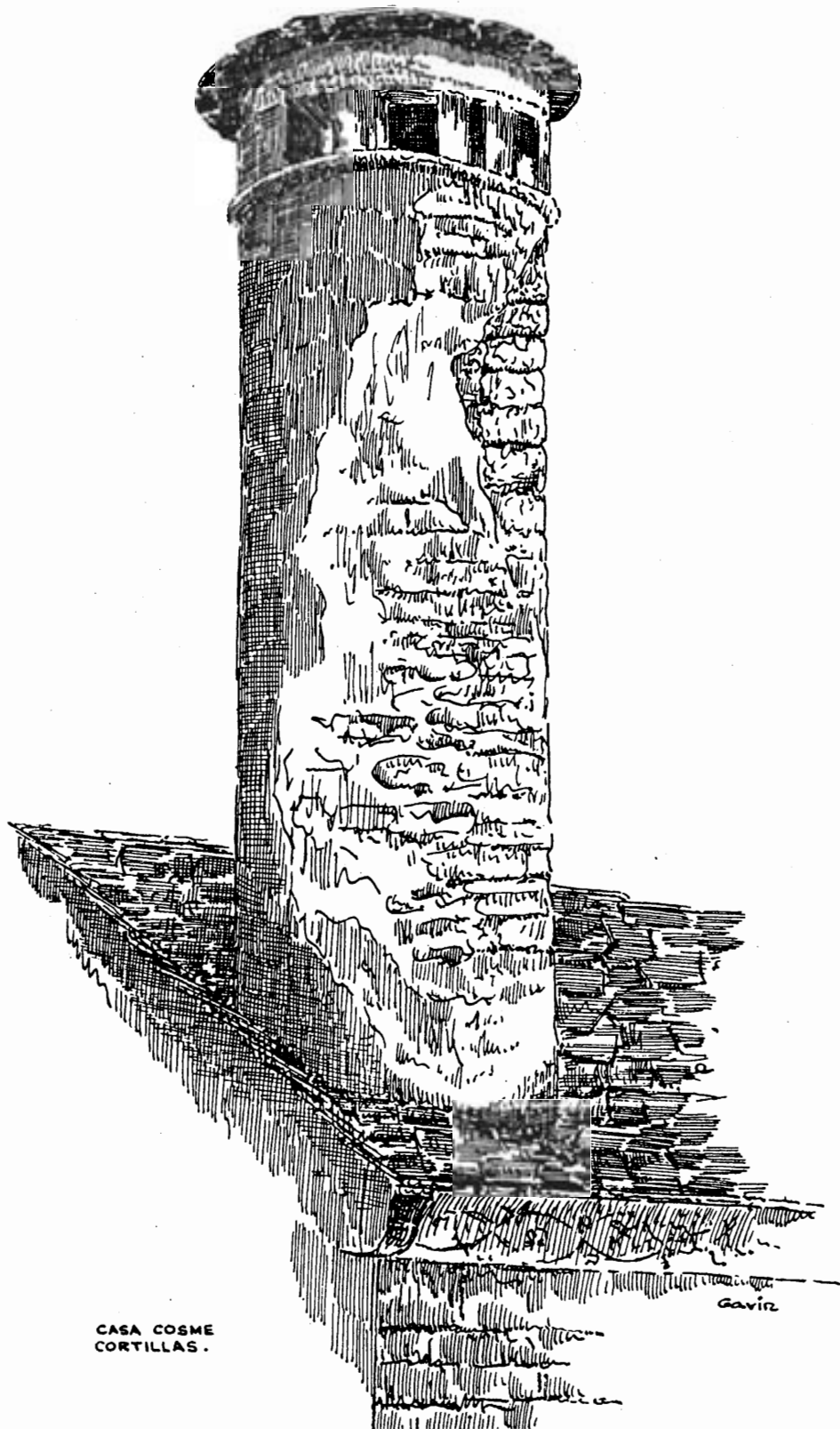
Las fuentes utilizadas para "intuir" la evolución demográfica de Sobrepuerto han sido:

- Durán Gudiol. "Geografía Medieval de los Obispos de Jaca y Huesca". Rev. "Argensola", núm. 25. Huesca, 1962.
- Serrano Antonio. "La población altoaragonesa a finales del siglo xv". Rev. "Pirineos", núm. 31-32, págs. 201-203.
- Madoz Pascual. "Diccionario Geográfico-Estadístico-Histórico de España y sus posesiones en Ultramar". Madrid, 1846.
- Censos oficiales de Estadística.
- Estadística oral proporcionada por antiguos habitantes.

Lo primero que hay que señalar es la evolución similar a cualquier zona de la Depresión Intermedia o del Prepirineo Exterior¹⁷:

16. J. M.^a LACARRA, *Aragón en el pasado*.

17. Comparar con *Estudio monográfico de Lasaosa* (Grupo Scout S. Viator de Huesca).



CASA COSME
CORTILLAS.

Fuegos

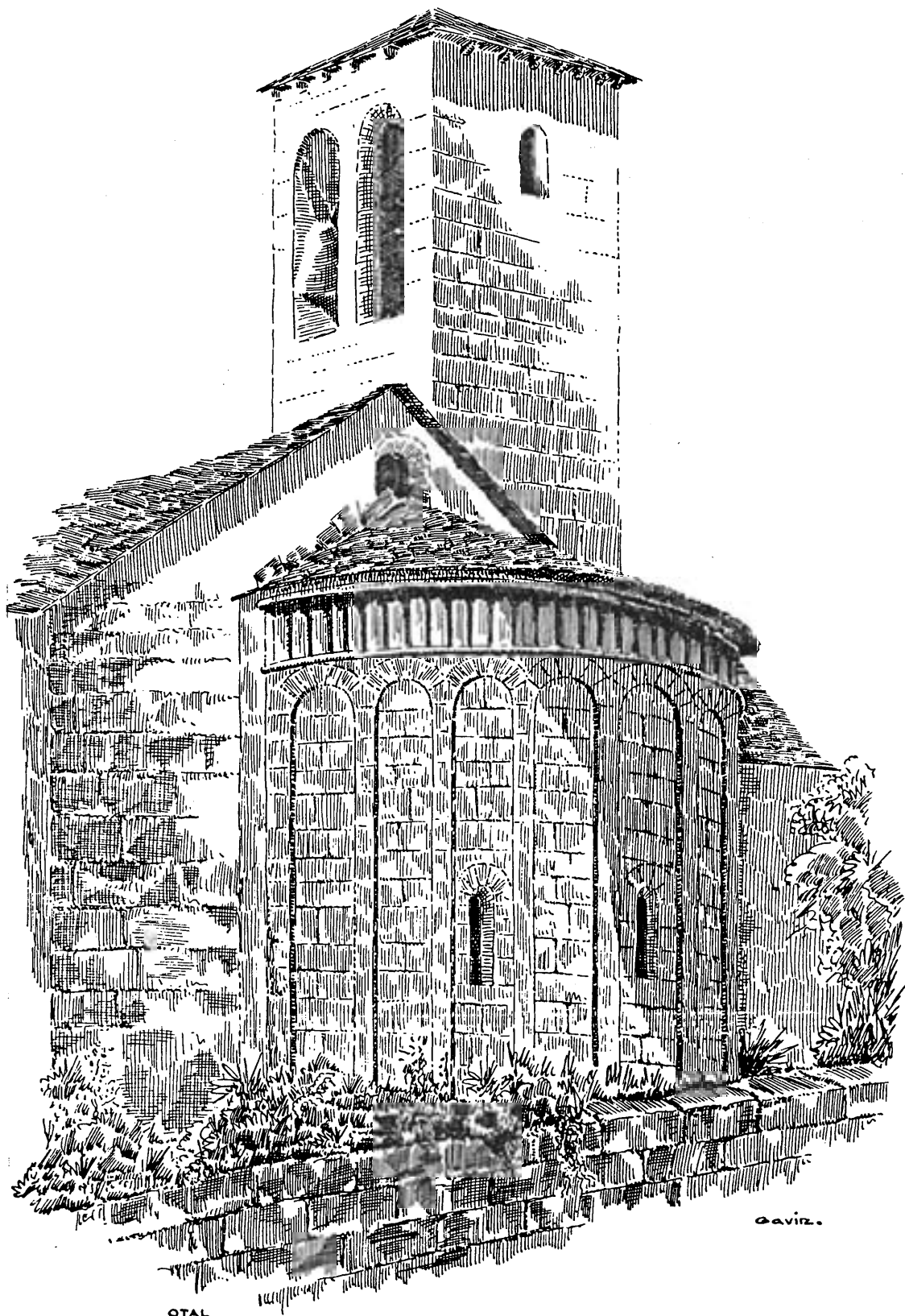
	s. xv	s. xix	1936
AINIELLE	7	7	9
AISUELA	2		—
AYERBE	11		8
BASARAN	6	7	12
CILLAS	6	9	8
CORTILLAS	12	24	9
ESCARTIN	7	24	17
ISABAL	—		—
NIABLAS	—		—
OTAL	8	8	10
SASA	4		6
TOTAL	63		69

Base 100 en 1900

Ayuntamiento	1900	1910	1920	1930	1940	1950
BERBENUTA	305	103	100	92	75	72
CORTILLAS	296	101	90	89	52	53
BERGUA-BASARAN	204	106	115	180	150	159
OLIVAN	240	100	104	94	83	71

En el s. xv, el Priorato de Rava tenía 63 fuegos, que suponían 283 habitantes; en 1900, sólo Bergua-Basarán y Cortillas llegaban a los 500 habitantes. De todo ello se deduce:

1. — Que la población en el s. xv se estaba recuperando de las pestes que "habían assolado el Reino", como decía Pedro IV. Es posible que la Peste Negra de 1348 borrara pueblos que nos han llegado como topónimos y leyenda, pero que no han sido registrádos en el s. xv: Isábal ($42^{\circ} 33' - 3^{\circ} 26'$), Niablas ($42^{\circ} 31' - 3^{\circ} 29'$). Ambos pueblos presentaban el denominador común de estar en umbria profunda, lo que agudizaría el arraigo de la peste (Cara N. de Oturia - Fondo del Bco. Otal). Sobre



OTAL.

GAVIR.

Niabras, se dice que sólo sobrevivieron dos ancianas que fueron pidiendo asilo por el contorno; nadie en Sobrepuerto las recogió, por fin lo hicieron en Oto; por lo cual desde entonces las praderas de la Pinosa pertenecen a este pueblo.

- 2.— Que a partir del s. xv comienza un ligero despliegue, llegándose al máximo a finales del xviii y comienzos del xix, como atestigua la gran cantidad de construcciones que portan el "1800 y algo" en sus dovelas. Sin embargo, en 8 pueblos computados, la diferencia de fuegos entre el s. xv y 1936 es sólo de 8, la explicación está en el

SISTEMA HEREDITARIO

que consolidaba siglo tras siglo el número de casas.

- 3.— A partir de 1910 se origina un descenso generalizado, salvo en el municipio de Bergua-Basarán debido a sus condiciones económicas óptimas.

A partir de ahora se crea en el exterior una expectativa de trabajo e independencia para la gran masa de desheredados —el tionaje—. Al fallar este pilar básico de la casa montañesa, el derrumbe de los pueblos está implícito¹⁸.

Por orden, Sabiñánigo y los pueblos de colonización del Sur provincial serán los máximos receptores; las mujeres "salían a servir" muy jóvenes a Barcelona, volviendo muy pocas. Francia, concretamente el Departamento "des Hautes-Pyrénées". Recibirán tionaje de Sobrepuerto, en base a:

- La tradición ganadera ultrapirenaica de los pueblos de Sobrepuerto, que junto al Valle de Broto disfrutaban de pastos de la Comunne de Gabarnie desde el s. xiv.
- La tradición de marchar a realizar a estas zonas trabajos temporales de invierno, principalmente los más despreciados, como carga y descarga.
- En suma, el tratarse de un medio familiar.

Es significativo ver que sólo 6 personas van como "chovens" al contorno.

18. JOSÉ M.^a GARCÍA RUIZ, *Modos de vida y niveles de renta en el Prepirineo del Altoaragón Occidental*.

*Deducciones de las pirámides*¹⁹.

1. — El envejecimiento de las pirámides en 1936: se iniciaba el éxodo definitivo.
2. — La edad de los hombres solteros es mayor que la de las solteras, ya que éstas encontraban más facilidad de casarse en la comarca o fuera, cuando salían a servir.
3. — Esta teoría se ve afirmada al ver que no hay ninguna "solterona", en 1900 sólo hay tiones.
4. — La proporción entre hermanos casados como primogénitos y los que han de emigrar si quieren tomar estado es de 9/24 y 11/22 para las hermanas.

II.c. — *La casa. Funciones de sus elementos.*

La casa era la unidad básica de producción. Aquí, en Sobrepuerto la autarquía era llevada a sus máximas consecuencias.

Al hablar de la casa, primero lo haremos de sus nombres. Juan José Pujadas Muñoz hace un estudio sobre los del Valle de Bielsa²⁰ y realiza la siguiente clasificación:

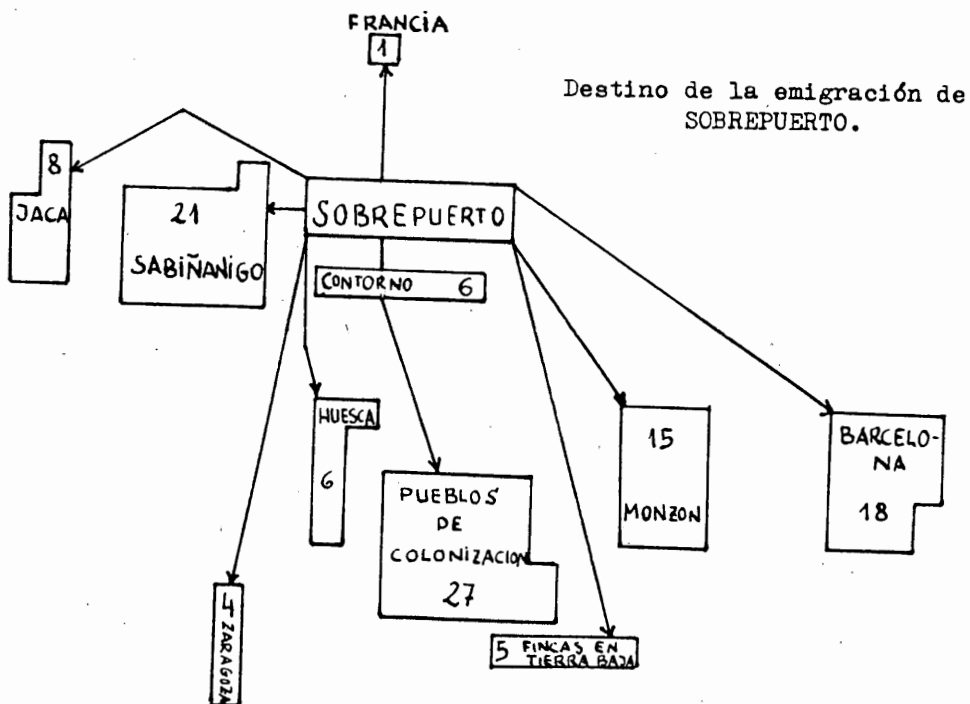
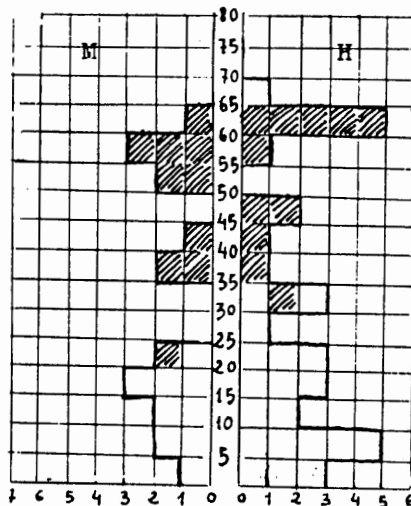
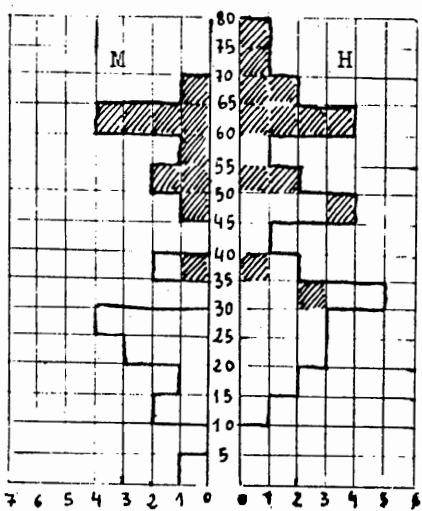
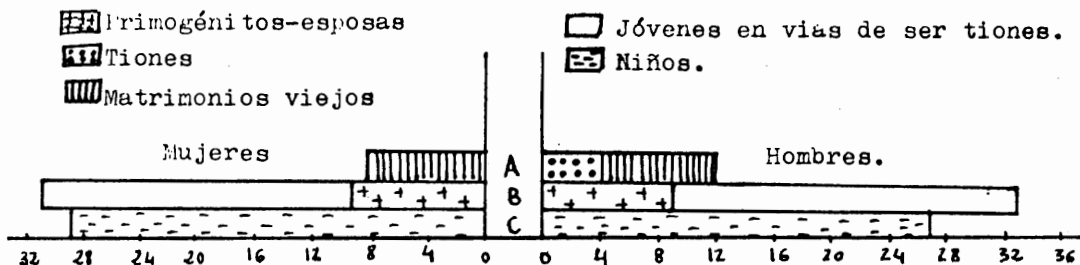
- a) Los relativos a profesiones.
- b) Los relativos a peculiaridades físicas.
- c) Los relativos a alguna alusión irónica al cabeza de familia.
- d) Los relativos a nombres propios.
- e) Los relativos a apellidos.

Y llega a la conclusión de que el grupo predominante es el "C", es decir, que la ironía es el motor de este tipo de anuencia social. He aplicado un estudio similar sobre 167 nombres de casas de localidades de Sobrepuerto y "redolada": Ainielle, Ayerbe, Barbenuta, Basarán, Berbusa, Cillas, Cortillas, Escartín, Espierre, Oliván, Otal y Susín. Teniendo que añadir dos grupos más.

- f) Señalamiento de un parentesco.
- d-e) Mixto. Nombre propio más apellido.

19. E. SATUÉ, *Sobre relaciones familiares en Serrablo*, en "Serrablo", número 20 (1976).

20. J. J. PUJADAS MUÑOZ, *Etnolingüística del Valle de Bielsa*. Centro de Etnología Peninsular.



De los 108 éste ha sido el reparto:

a) Botero, Piquero, Tejedor, Capacero, Ferrero, Gaitero ...	22
b) Royo, Moreno, Colorao, <i>O Manco</i>	7
c) O Rufo, Raso, Capitán, Patrón, Canela	17
d) Migalé, Chuanico, Pepico, Agustina, Juan Antonio	49
e) (En Otal, salvo "O Royo", todos pertenecen a este grupo)	64
f) O Yerno	1
d-e) Miguel Lovez, Pedro Escartín, Chuanorús; María Pue- yo, Pedro Bergua	7
<hr/>	
TOTAL	108

Llegándose a las siguientes conclusiones:

- 1.—La ironía al menos en esta zona no era el motor de denominación, quizás influyese en ello el constituir una comunidad cerrada socialmente al exterior por lo físico pero muy abierta y social en sí misma. Sólo se da un nombre burlesco: "O Manco"; pero hay que decir que era simultáneo a la presencia de una persona con esa carencia física en la casa y que era utilizado más por las personas de otros pueblos.
- 2.—Que se puede sacar conclusiones sociológicas y psíquicas de los habitantes de Sobrepuerto en base a estos datos:
 - "El miramiento" (la prudencia). El medio físico y las circunstancias no permitía la suficiente autonomía para la crítica o la burla.
- 3.—A los grupos "b, c, d y f" se llega por el consenso social respecto a una persona peculiar de una casa que en determinada generación, era famosa en la comarca.

Análisis de los elementos de la Casa.

En cuanto a las actividades a realizar, se puede decir que no existe una delimitación taxativa. Sí que hay tareas específicas en circunstancias normales; pero cuando la tarea apremia —que suele ser todo el año—, la dedicación es indiferente.

- LOS ABUELOS.— Normalmente el matrimonio "choven", respetaba al viejo, llevando las decisiones conjuntamente; aunque en

teoría el abuelo tenía la última palabra. En ocasiones "a choben metía cizaña" e instaba al marido para no dejarse arrastrar por los padres. La abuela, debido a su limitación física se encargaba más bien de la comida, de hilar, de cardar, etc. El abuelo ayudaba físicamente si podía, si no, se encargaba más bien de dirigir.

- "OS CHOBENS". — En el matrimonio joven la dueña no rendía cuentas al esposo en la administración de la casa. No se puede decir que fuese una "esclava del amo", aunque a veces comiese apartada con las abuelas en la cocina; este detalle obedecía más bien a fines prácticos que a otras causas. La realidad era que influía en el marido y que tenía un nivel de ejecución si no igual, paralelo. Exponente de esto es el texto de un ritual navideño (II.e), donde entre otras cosas se dice: "...Dios mantenga *al amo y a la dueña de esta casa...*". Hay que pensar que laboralmente en la montaña la mujer hace el mismo esfuerzo que el hombre, y que la complejidad del trabajo requiere confianza para tomar decisiones. Cuando en invierno había en las casas muy pocos hombres (ganado en Tierra Baja, trabajos temporeros, etc.), las mujeres realizaban trabajos tan duros como limpiar cuadras, etc.

De la observación de los cuadros toponímicos de Escartín y Ainielle, realizados en base a los datos aportados por un hombre y una mujer respectivamente, que pasaron en estos pueblos la etapa: "niño-hermano, soltero/a"²¹, se puede deducir:

- El perfecto conocimiento del monte por las mujeres, que desde niñas hacían fajos cosechando, cuidaban el ganado, "carriaban" con caballerías, "rodiaban" el ganado...
- Sin embargo, respecto al hombre, se aprecia que la mujer conoce mejor los alrededores del pueblo (huertos). El hombre hace apreciaciones sobre tipos de vegetales y caza que escapan del ámbito de las funciones de aquélla.

LOS TIONES. — Ya hemos visto el número elevado de hermanos y hermanas que no tenían porvenir en el pueblo, para éstos la única solución era emigrar o "marchar a servir", si no querían ser convertidos en tiones sin ningún derecho más que el de ser alimentados por el her-

21. Enrique Satué Buisán, natural de Escartín.
Esmeralda Oliván Sampietro, natural de Ainielle.

mano primogénito casado. A veces se les pagaba en trigo y su condición les hacía dedicarse a la usura cuando llegaba "PEDRO POR AS CASAS" (cuando se agotaba la cosecha). Entonces era la hora en que ellos sacaban el trigo ahorrado de unas arcas llamadas "truexos" y lo cedían a los que ya no les quedaba trigo, con un interés de dos almudes por anega (1/6); en ocasiones el padre antes de morir daba a los primogénitos "LA SEÑAL", es decir, seis u ocho ovejas parideras que cuidaban con las demás de la casa y que con el tiempo formarían un pequeño capital o "CABAL".

Para San Miguel, los solteros bajaban a la feria de Biescas para ofrecerse como sirvientes a una casa que los necesitase, bien porque era de mucho patrimonio o por predominar las hijas. En algunas casas al tener muchas hermanas, éstas salían a servir y sin embargo la misma casa contratava algún sirviente. La funcionalidad llevaba a paradojas como ésta.

Los que marchaban temporalmente a Francia, lo hacían andando, y se cuenta que más de uno entregó su vida a las "rabiuras" de un Somport o un Formigal, a cambio de una miseria descargando mercancías en Pau u Olorón y de traer algunas esquillas de Nay o algún reloj de pared de Tarbes, Pau, Olorón, etc.

Sin esta gran cantidad de mano de obra no se explican obras tan costosas como la construcción de "paretones" por todo el monte o la larguísima pared divisoria de Erata (cuadro 1).

La tensión para mantener la primogenitura llevaba al extremo, en la última generación, de que cuando un hermano se casaba, se le hacía firmar un documento por el que dejaba tranquilo al primogénito, no planteándole ningún problema sobre el patrimonio.

El número de suicidios entre tiones es un índice sobradamente significativo del estado psíquico que su condición acarrea: en la última generación de "tiones viejos", pobladora de estos "lugares" se dio 5 casos (2 en Otal, 1 en Bergua y 2 en Cillas).

LOS NIÑOS. — Pronto pasaban a ser considerados adultos, mientras tanto comenzaban por llevar a abreviar las vacas, transportar la comida a donde se estaba cosechando, levantando paredes "esmarguinando" o "xarticando"; también se encargaban de ordeñar las ovejas; de ir a "rodiar" el ganado (dormir en un campo con el rebaño que lo estaba "femandando" y procurar que no se "estafurriaran"), etc.

Evolución de un elemento de la casa:

NACIMIENTO.—La mujer solía dar a luz, arrodillada junto al fogaril, apoyada y asiéndose con fuerza a la "cadiera" con una manta extendida en el suelo para que "no tomase mal" la criatura. Durante 5 ó 6 días, a la madre se le hacía "presa", es decir, caldo de una gallina y cecina de oveja. Al recién nacido se le vestía con un "jubón" sin mangas y otro con mangas de "piqué" o "chambreta", también llevaba dos pañales, uno fino y otro de lana.

NOVIAZGO.—A lo largo de todo él presidía la discreción por si no se llevaba a fin. La más de las veces estaba ya "programado" o se establecía fuera de sentimientos. Como ejemplo, era normal que:

— Si en una casa había suficiente hacienda para haber dos matrimonios, se tendía a traer dos hermanas de otra casa; a los hijos se les comentaba la posibilidad de casarsen entre primos hermanos, para no repartir más la hacienda.

Las fiestas eran junto con la romería de Santa Orosia punto de iniciación de noviazgos, la prueba es que el radio con que acudían a las fiestas de un pueblo coincidía con la de procedencia de los contrayentes. Pudiéndose hablar más de una endogamia impuesta que consciente.

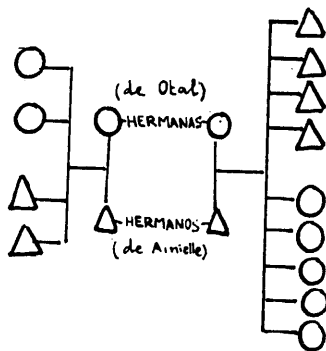
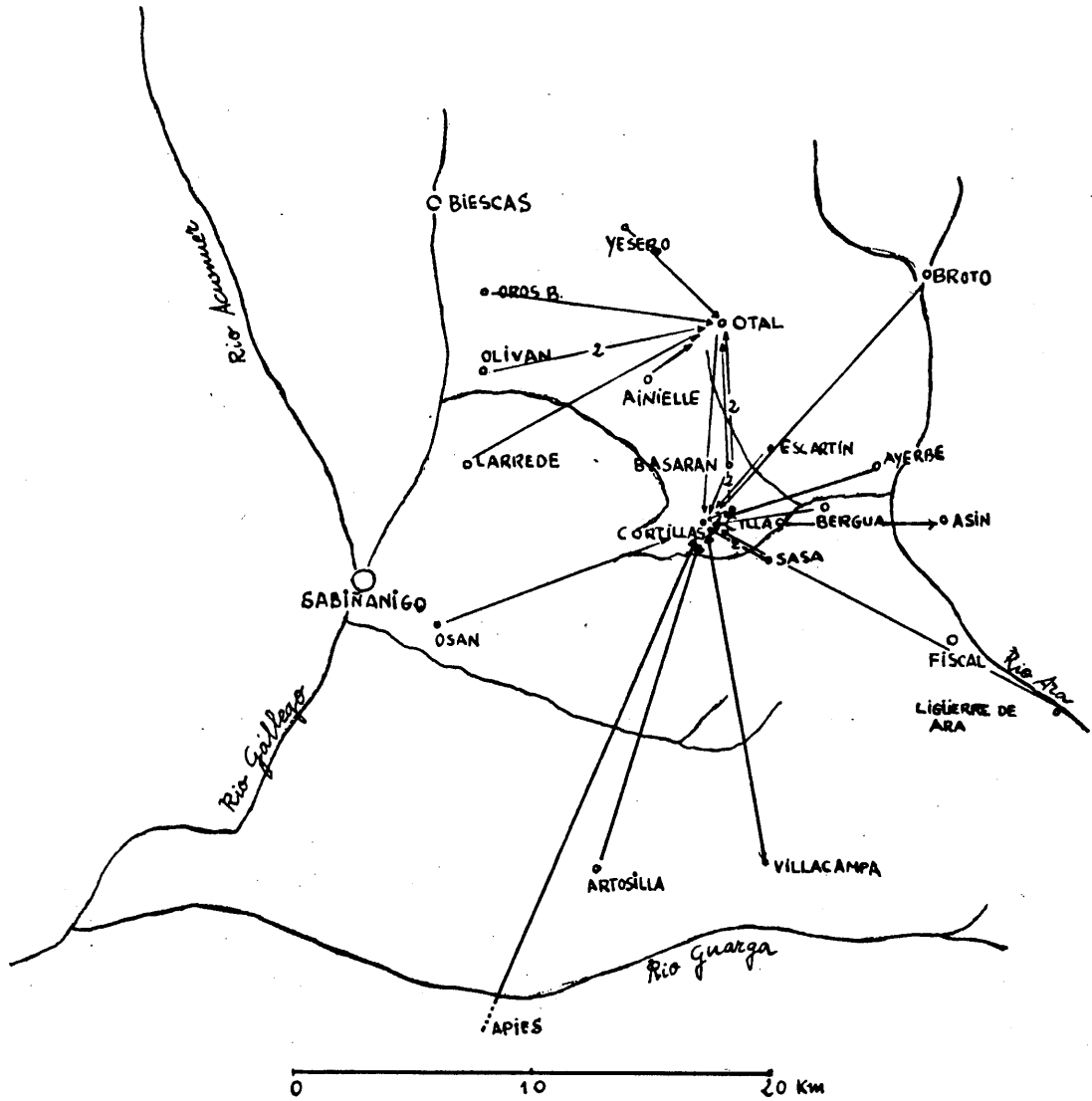
MATRIMONIO.—El novio siempre se iba a casar al pueblo de la novia acompañado por una comitiva constituida por amigos y parientes que iban con caballerías muy bien enjaezadas; había una pareja de personas a las que se les llamaba ESPADEROS y que en el último siglo sólo se encargaban de insignificancias como comprar peladillas e ir junto al novio o la novia. Una vez realizada la ceremonia y la comida, y si la recién casada "iba de choven", pues era en la mayoría de casos, se partía en comitiva con caballerías en dirección al pueblo del marido, donde se realizaba cena y baile más la consabida "esquillada" nocturna.

Las dotes han evolucionado bastante. En este siglo, en el caso de las mujeres, la "PLIEGA", solía ser:

— Un colchón, una manta hecha de trama en casa, una colchoneta, media docena de sábanas de cáñamo, dos sayas, chambras, un mantón, un refajo de lana, medias de lana o estambre y un par de abarcas. *Todo ello en una arca de madera.*

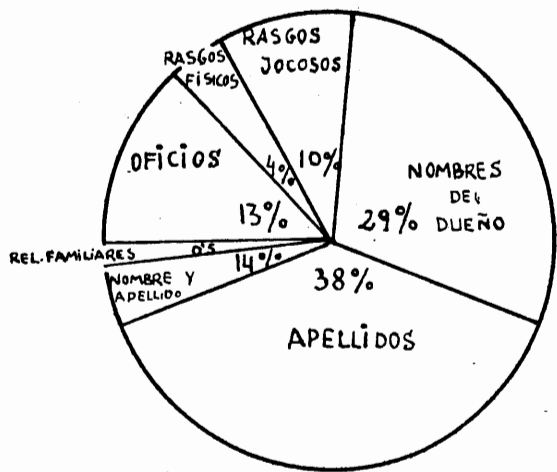
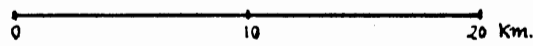
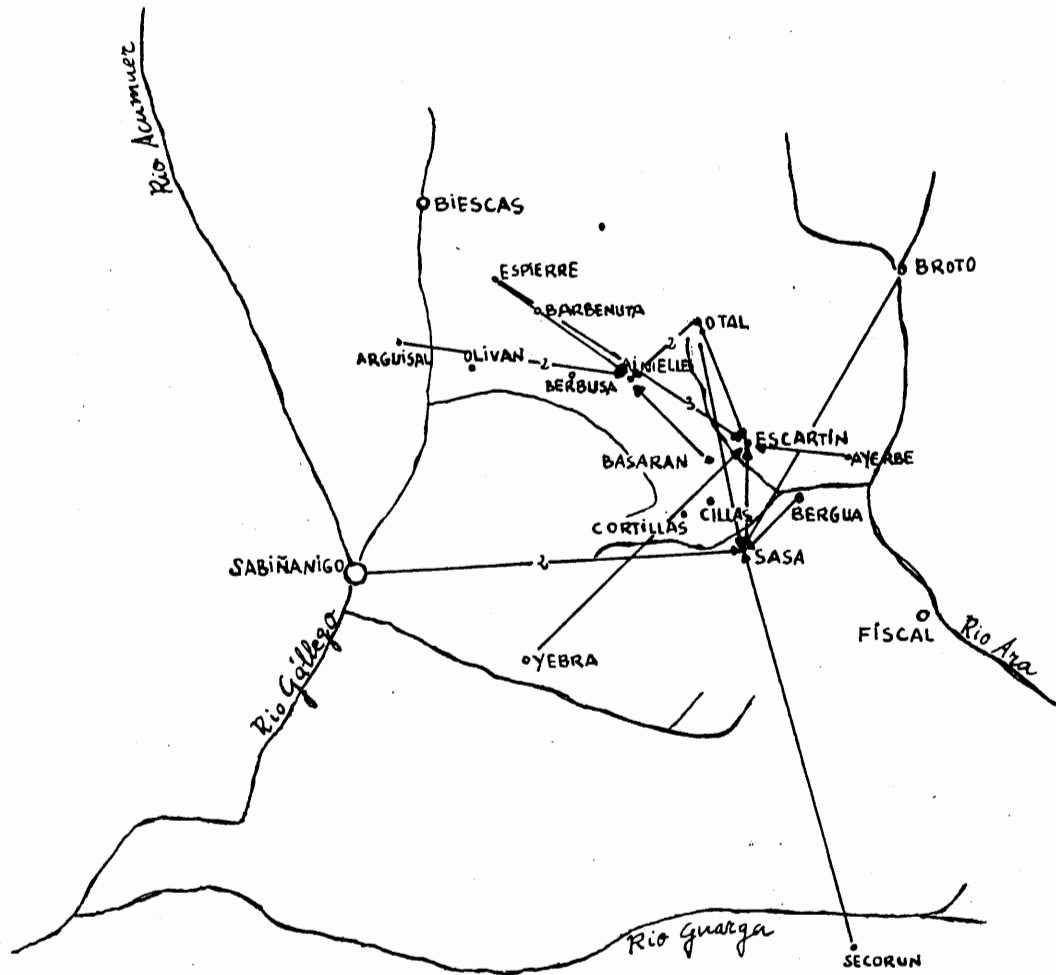
Si se moría sin descendencia, la mitad de la dote debía volver a la casa originaria.

Origen de las jóvenes que fueron a casar a Otal, Cortillas y Cillas.
(1900-1940)



Esquema compositivo de casa
Juan Antonio de Ainielle
(1930).

Origen de las jóvenes que fueron a casar a Ainielle, Escartín y Sasa. (1900-1940).



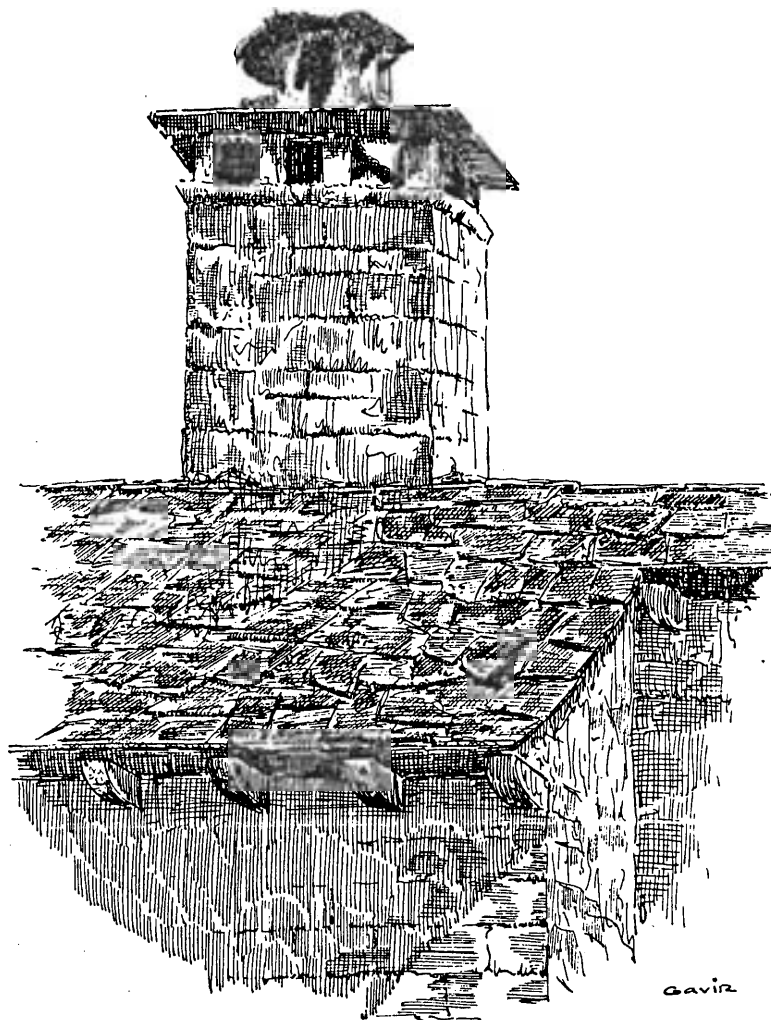
Análisis porcentual de los nombres de las casas de SOBREPUESTO.

Así eran las capitulaciones matrimoniales en el siglo XVIII, en base a dos documentos encontrados en Otal de 1778, durante el reinado de Carlos IV y de 1753 en el de Fernando VII respectivamente:

- Los padres hacen donación de todos los bienes al primogénito, “reservándose ser señores mayores y usufructuadores”. Cuando aquéllos mueran, éstos deben “hacerles por sus almas, según costumbre de Otal 50 misas”.
- El primogénito tiene la obligación de “mantener sanos y enfermos” a sus hermanos, “y si quisiera llevar caudal a parte darles a cada uno 8 libras jaquesas para principio de él, y si no quisiera llevarlo separado, dotarlos a poder y haber de la casa trabajando en beneficio de ella”. Si algún hermano está estudiando en la carrera eclesial, mantenerlo hasta la edad de 25 años y si llega el caso de ordenarse, “hacerle patrimonio para poder conseguir las órdenes”.
- Para con sus hermanas tiene la obligación de “mantener sanos y enfermos y si toman estado dotarlas a poder de la casa trabajando en beneficio de ella y si mueren sin tomarlo hacerles por su alma según costumbre de Otal”.
- Si muere sin descendencia un contrayente, hay que retirar la dote a la casa de procedencia, salvo lo que se ha dedicado a las misas de los padres.
- Si la madre recibe malos tratos, el Rector de Basarán fijará su alimentación para que no le falte.
- Los padres de la novia le donan a ella 50 libras jaquesas, con sus vestidos y joyas; todo ello dentro de una *arca de pino con su cerraja y llave*.

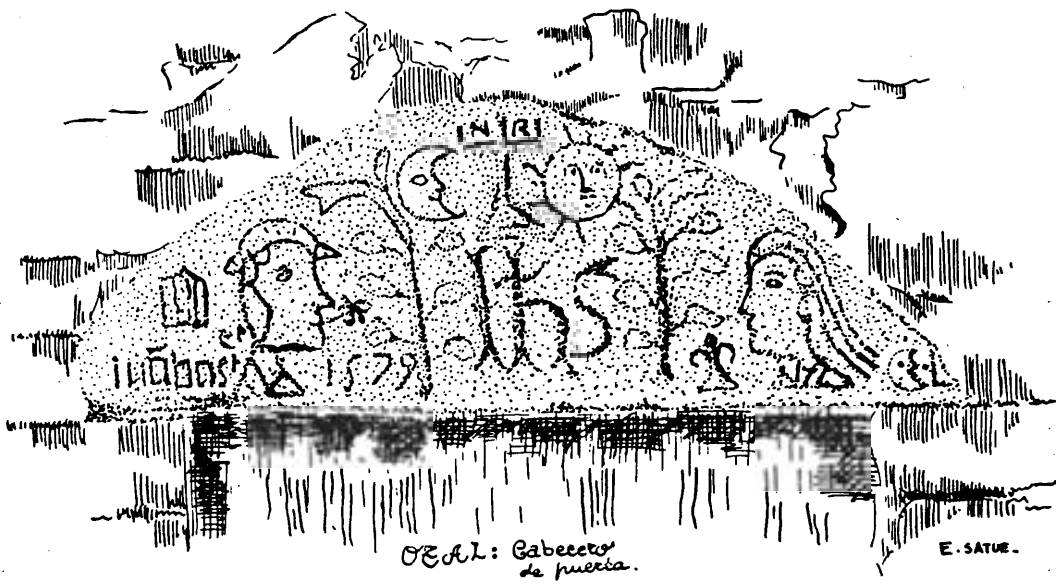
MUERTE. — Como en el resto del Pirineo, destaca el que en casa del difunto se hiciese comida para las personas que llegaban de los pueblos. Esta comida solía ser: judías blancas en salsa y guisado de carne con patatas acompañado de vino. A la comida también acudía el cura. El difunto era vestido con su mejor traje y zapatillas negras.

Si una persona moría en el camino, al pasar los transeuntes por aquel lugar, dejaban un trozo de boj con una piedra encima mientras rezaban un Padre Nuestro.



Gavira

BASARAN



REAL: Gabinete de puercia.

E. SATUE.

II.d. — *La Psicología.*

Un hecho es evidente: el contraste temperamental entre el hombre de la montaña y el de la Tierra Baja o "LORRO", como dicen los primeros. El montañés acusa al otro de fanfarrón, falta de palabra y malgastador entre otras cosas. El de Tierra Baja dice del primero que es "prieto" o avaro.

Esto es lógico. Los factores que se combinan para forjar una psicología (medio, lengua, biología, cultura, etc.), son distintos, luego lógicamente el producto será diferente.

Lingüistas y psicólogos aún no han aclarado las interconexiones que forjan el carácter. Pero unos hechos sí que son evidentes y los veremos reflejados en el hombre de Sobrepuerto:

II.d-1. — La LENGUA se adapta a las circunstancias y evolución de la CULTURA.

II.d-2. — La CULTURA está estrechamente relacionada con el MEDIO FISICO, a parte del social.

II.d-3. — Existe interrelación entre LENGUAJE y prioridad de un sector u otro de la INTELIGENCIA.

El entorno social y físico de Sobrepuerto respecto al resto de la montaña y riberas de Serrablo tiene cierta matización que puede llegar a ser palpable en el carácter.

Pero dentro de Sobrepuerto existían "MICROMEDIOS" que forjaban gentes distintas. En este sentido es curioso observar el caso de Escartín y Ainielle, el primero está situado en solana y tiene un completo perfil altitudinal que permitía en invierno no abandonar nunca la tarea. Era un hombre obsesionado por el trabajo y receloso de los progresos del vecino. Ainielle, en cambio, situado en "paco", dejaba en invierno muchas horas inactivas que eran utilizadas en hacer vida social, cazar en común, etc.

Muy sutilmente las gentes de Sobrepuerto, captaron la "dicha" de Ainielle así:

"Dichoso lugar d'Ainielle
que celebra a fiesta
en o tiempo d'a nieve.

Pa ramal de campana,
de caxico una rama.
Pa incensarios unos pucheros
con cuerdas de trama
que por os gujeros sale la llama.
Pa que el Ayuntamiento
estíe mas acomodado,
pa respaldo fueron a buscar
un banco ta casa Franco."

Sentado como válido el esquema:



Es evidente:

- 1) La interdependencia de la expresión con las actividades.
- 2) Parece como si la rudeza del medio se reflejase en las expresiones y en los fonemas. (Aunque no sea en su contenido). Ej.:
 - Esturrazarse (de "esturrazo", tirarse por el suelo).
 - Escachilar (chillar casi como un perro).
 - Esberrecar (gritar).
 - Esforicar (remover el suelo).
 - Cinglazo (de "cinglo" o roca; pegarse un cinglazo o darse un golpe).
 - Desembarrar (lanzar estrepitosamente un objeto).
 - ¡Ixo cosa! (la valía mula de una acción o un objeto).
 - ¡Pero mialo! (ante una persona terca, para que reconsidere).
 - ¡No más cal! ("No es tan sencillo como tú lo ves").
 - Acarrazarse t'a os santos (jurar).
 - ¡Sí, buen cabal! (a pesar de los consejos y de las órdenes no han hecho caso).
 - ¡Ya lo marca! (sinónimo de decir que el clima insinúa lo que hará dentro de algún tiempo por medio de ramas, moscas, animales, etc.).

También es frecuente el fenómeno de "CATALISIS CULTURAL", que denomina el Prof. Marsá. Es decir, un hecho pasa de ser transmitido y difundido a utilizarse como expresión con un cambio de contenido léxico en las palabras. Ej.:

— ¡Mira..., que vas a pasar por Sobás!

Expresión que se utiliza hacia los niños para advertirles que si no modifican su actitud recibirán castigo físico. El proceso sería:

Anécdota:

$$\left[\begin{array}{l} \text{Castigo físico} \\ \text{en Sobás (junto} \\ \text{a Yebra).} \end{array} \right] \longrightarrow \text{[“Pasar por Sobás”]}$$

En resumen, algo es claro:

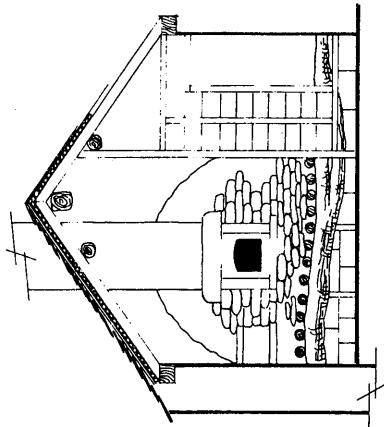
La simplificación sintáctica y la existencia de un rico contenido conceptual.

El refrán *Cuando tú en vas yo en viengo*, es un símbolo de algo que se aprecia en la expresión y en el carácter de sus gentes²³.



AINIELLE: Casa "O Rufo". Conjunto "casa-borda-era".

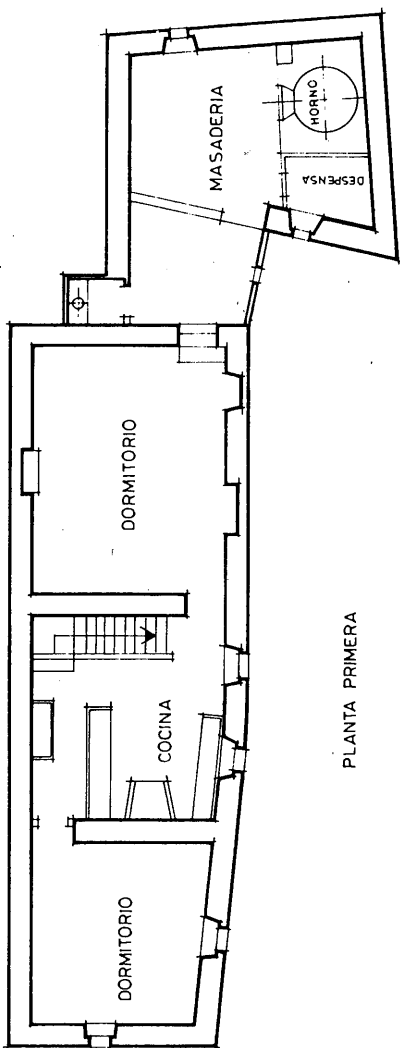
SOBREPUERTO: "TECHO DE SERRABLO"



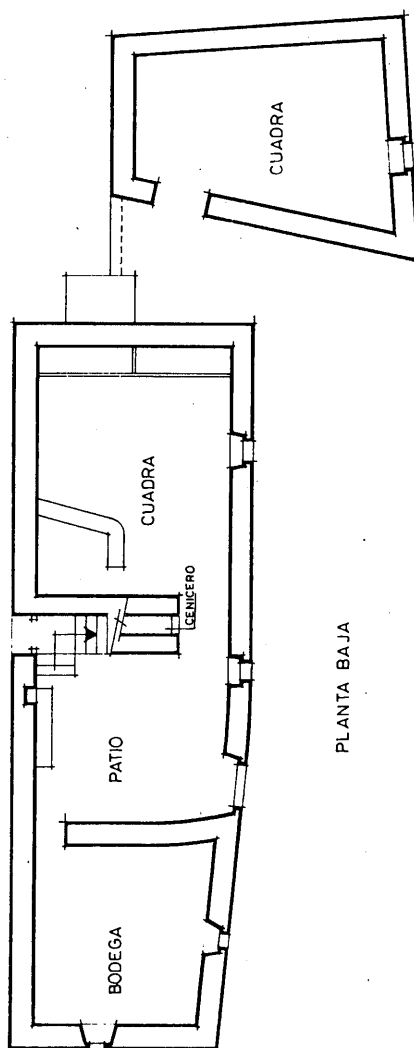
ALZADO DEL HÓRNO

CASA O RUFO - AINIELLE -

ESCALAS 1:100 y 1:50



PLANTA PRIMERA



PLANTA BAJA

Las personas están sumidas en una *desconfianza tensa pero no manifiesta*, “echan cuentas” de lo que tendrá o hará el otro. Un distanciamiento que llegado el momento no impide la ayuda mutua ante una inclemencia climática o una situación anormal. La limitación material se ve reflejada en aseveraciones como ésta: ¡NO HECHES CUENTAS MONTAÑES, QUE TE SALDRAN AL REVES! Aunque extremado, es curioso un hecho que aconteció en un lugar de Sobrepuerto, donde se suicidó un tión, ahorcándose en el monte. Todo el pueblo lo buscó sin fruto, pasó tiempo; el olor y las aves lo delataban pero nadie decía nada a nadie, sin embargo, todos lo sabían. Más tarde, cuando ya no obligaba a “papeleos” con las autoridades, los familiares “lo encontraron”.

En el humor o en la ironía se ve reflejado los aspectos anteriores. Es curioso observar cómo se mantenían de boca en boca, de generación en generación, pequeñas anécdotas que para el foráneo parecen algo absurdas y faltas de gracia. Pero que dentro de ese entorno cobran sentido. Ejemplos:

- Una abuela mojó su pan en vino y le dijo: “¡tu t'en as bebiu una charreta! ¡pues yo m'en beberé otra!”.
- Así se conmemoraba a los personajes que el consenso de Sobrepuerto los hacía más “chistosos”:

“¡Viva Prim,
Camarrón d'Escartín,
Chuanabarca Bergua
y Batallón de Susín”.

Donde irónicamente se les parangonaba al General Prim.

Contada y repetida era también la historia de una cabaña que subía de Tierra Baja y topó con un guardia “subido de humos”, sin saber que en ella subían tres personajes de Sobrepuerto que lo eran en grado sumo:

- “¡Pues de quien va a ser este ganau!...: Del Rufo Ainielle, del Pincho Berbusa y Batallón de Susín!”.

En todos los aspectos se observa, que aunque fuese inconscientemente existía una consciencia de unidad “étnica”. Así, a comienzos de siglo, el día 25 de junio en la Romería de Santa Orosia, después de la comida, en los “brindis”, un danzante de Yebra dijo:



OTAL: Bella factura de la chimenea de casa "Sanromán".



BASARAN: Simbología en una ventana del s. XIX.

— “Si no por a sericuenta o requesón y o prieto,
no habría garra viva en to Sobrepuerto”.

A lo que una persona de Cillas, contestó:

—“A pesar d’os de Yebra y Valle Basa, aunque venga año malo,
para este y el que viene aún tenemos trigo en casa”.

(Otra versión dice: “dejaremos pasar a PEDRON por Valle Basa”
—sinónimo de penuria—).

Aunque se criticaba, la prudencia presidía las conversaciones (“nunca se sabe de quién necesitaré...”). Sin embargo se decía:

— “El que pase por la plaza de Cortillas y no sea criticau,
ya podría decir que ha pasau por el infierno y no s’a quemau”.

Los pueblos tenían “mote”, algunos muy ingeniosos: “GATITOS” a los de Bergua porque al estar el pueblo en el fondo del Bco. Otal, en invierno se sostenía mucho la nieve y “tenían que andar por as calles como os gatos, acarrazaus t’as paredes”.

Lo que es curioso es su transmisión en rima:

“Peñaceros os d’Ayerbe,
Campaneros os d’Asín,
Gatitos os de Bergua,
Comequesos os d’Escartín”.

A los de Basarán se les apodaba “picholos”, “berros” a los de Otal y “felequeros” a los de Ainielle.

II.e. — *Las creencias.*

La constante es que se ve claramente cómo subyace bajo el substrato cristiano, el pagano; al que no logró imponerse. A pesar de “inundar” el monte con su terminología: Serrato de la Cruz, Santa Sruz, La Cruceta, San Benito, San Chuelo, Cruz Escornata, etc.

Algunos casos donde se ve claramente esta suplencia, son por ejemplo:

La situación de las ermitas.—La inmensa mayoría en lugares dominantes. Así San Benito, en el monte Erata, a 2000 metros de altitud y en la divisoria de puertos entre Otal y Espierre-Barbenuta, era la ermita más alta de Sobrepuerto y también de Serrablo. A ella subían el 11 de julio sólo los vecinos de Otal y era precisamente por ese lugar por donde “entraban las pedregadas” desde el Campo de Jaca —para Espierre y Barbenuta, Erata no era un punto geográfico que marcase

disgustos climatológicos. El mismo día, los vecinos bajo las losas de los alrededores de la ermita, escondían botellas de agua bendita para prevenirlos²⁴.

La refranística popular. — Son mayoritarios los refranes en que se relaciona un santoral con una actividad económica o una observación climática:

— Si a Candelera plora l'inbierno a fora y si no plora ni a entro ni a fora".

Así el otoño, recibe el nombre de "Sanmiguelada", porque es para fin de septiembre cuando se marca el término de unos ciclos biológicos y económicos y el comienzo de otros. La Iglesia sólo pudo aportar un santoral para una fecha en que se celebraba "el perfecto engranaje de la Naturaleza".

Los "pilones" de las cotas más elevadas. — Es curioso observar cómo en los vértices más elevados y espectaculares de los puertos, hay pilares elevados de piedras, que los pastores rehacen por inercia sin saber dar explicación al hecho. Dos picos cercanos tienen el mismo topónimo: "pilopín". Un pilar se puede construir en un día, pero un topónimo se arrastra por la historia; es decir, la existencia de estos pilares no es un hecho fortuito, sino que debieron existir desde que surgió el topónimo. Lingüistas como Schmit y Rohfs otorgan a la desinencia "pen" el significado de cresta rocosa, luego "Pilopín", muy bien podría querer decir "pilón" en un pico. ¿Serían pues, en la antigüedad altares relacionados con el culto a la Naturaleza?

Las actividades económicas. — Sirva como ejemplo el que las judías se debían de plantar el día de San Isidro. También para empezar los productos de conserva había fechas concretas.

Notas sobre superstición.

En las tormentas subían los hombres a "bandiar" las campanas para alejar las tormentas, o bien se ponían aquéllas al revés. También se sacaba un cuchillo a la ventana, simultáneamente —a veces— a la imagen de Santa Orosia. Otras veces se quemaban ramos de flores bendecidos en la mañana de San Juan y se arrojaban por la ventana piedras que habían sido recogidas en Semana Santa a la "hora de la resurrección". Se decía que los rayos acudían a los pinos pero no a los "faus".

24. S. SATUÉ, *Una romería en el cielo de Serrablo*. "Serrablo", núm. 28, páginas 5-7. (Datos de Esteban Oliván, natural de Otal).



ESCARTÍN: Borda en la era de casa "Navarro". Acomodación de las bordas a una fuerte pendiente.



ESCARTÍN: "Capiscol" o espantabrujas en la chimenea de casa "Ferrer". Actualmente en el museo de Serrablo.

Había algunas actividades que había que realizarlas en "mengua", como "dar vuelta a las patatas" a mitad de invierno, "encubar" en febrero, injertar las manzanas, etc.

En Ainielle la noche que una gallina cantaba como un gallo, se creía que iba a haber una muerte en una casa; por lo que había que ir a encontrarla para sacrificarla.

La tradición cristiano-pagana a lo largo del año.

NAVIDAD. — La Noche Vieja no se celebraba, para ellos no comenzaba un nuevo año; estaban sumidos en el ciclo de invierno, el más tranquilo; con los ganados en Tierra Baja. Tampoco se celebraba Reyes, el día de Año Nuevo, los niños recibían las "estrenas" (los "reyes" de ahora); consistentes en una rosca, una barra de turrón y una naranja.

La costumbre más destacada es la que se llevaba a cabo el día de Navidad: EL TIZON DE NAVIDAD.

Violant y Simorra habla de la extensión de este rito en todo el Pirineo relacionándolo con los dioses lares y el culto al fuego sagrado del hogar²⁵.

La forma que toma en Sobrepuesto (Ainielle, Escartín) está a camino entre las dos acepciones que presenta en la Cordillera:

- a) La Vasca y Navarra hasta el Campo de Jaca, donde tiene papel relevante el dueño de la casa, que en Baraguás "santiguaba" el tizón con un porrón de vino haciendo una cruz.
- b) La Catalana, en que los niños tienen un papel primordial.

En Sobrepuesto, antes de cenar —siempre se comía ensalada, verdura y bacalao—, un niño, por turno cada año, decía frente al gran tronco:

"Buen tizón,
buen varón,
buena casa,
buena brasa,
Dios mantenga al amo y a la dueña de esta casa".

Seguidamente lo "santiguaba" con un porrón, añadiendo:

25. R. VIOLANT Y SIMORRA, *El Pirineo Español*, págs. 558-560.

“Tú eres negro,
yo soy blanco,
y en a tripa te me zamplo”.

Ignoro la extensión de este ritual. Por las variantes que citan Violant y Arnal Caveró, se puede deducir que su matiz está muy ceñido al hueco que abandonan los estudios de estos autores.

Como en otros sitios, la ceniza que dejaba el tizón se recogía y luego se hechaba por los campos de trigo, también se solía mezclar con las semillas.

SAN SEBASTIAN. — La noche anterior se quemaba en una calle un gran montón de leña con aliagas y boj verde para que hiciese mucho humo. Los mozos, en sus brasas, asaban lo que habían recogido por las casas. En Otal el día de San Beturián, hacían lo mismo aunque con un “mayo” de haya (fau) en el centro.

SEMANA SANTA. — Estaba muy relacionado con las tormentas. El domingo de Ramos, se cogía un rama de “cardonera” y se bendecía, luego en cada campo se ponía un ramo; en Escartín, cuando segaban y llegaban a su altura se rezaba un Padre Nuestro y un Ave María.

También el Domingo de Ramos se cogía boj para depositarla en la pared del cementerio, donde se quemaba en caso de tormenta.

SAN JUAN. — Uno o dos por casa se levantaban antes de amanecer, cogían flores y hierbas en los huertos (menta, sabuco, ruda, malvas, rosas, etc.); antes de que hubiese salido el sol todos los vecinos las amontonaban para “triarlas” y hacer un ramo para cada casa. (Ainielle). Luego se dejaba secar a la sombra triturándolo para hacer con aceite y ron un engüento que curaba las heridas.

Cuando salía el sol se “sanjuanaban” en el río y llevaban agua para que lo hicieran en casa los que no se habían levantado.

II.f. — *Los festejos.*

Hemos visto cómo el radio de concentración para una fiesta coincidía con el de casamientos. De allí la importancia y mimo que se les daba.

Según los datos recogidos de los diferentes pueblos, he realizado una extrapolación, elaborando el siguiente modelo de Fiesta Mayor:

DIA ANTERIOR.

— Por la mañana:

- Se mataba como promedio por casa dos ovejas, ocho pollos y cuatro conejos por casa.
- A las doce de la mañana: "bando" de campanas y cese en las labores.

— Por la tarde:

- Con caballerías se iba a buscar a los músicos y al cura.
- Se compraba la comida para la "fiesta de los mozos".
- Preparación del trofeo para la carrera pedestre que se realizaría al día siguiente: la bandera de 10 m., que llevaba la cruz del pueblo a Santa Orosia, adornada con cintas de los colores nacionales, un ramo de albahaca, una figura de la imagen del patrono y dos pollos para la rifa con un roscón para el ganador.
- Después de cenar, ronda por la casa con los músicos. Mientras las mujeres preparaban las morcillas de acelga.

DIA MAYOR.

- Un peluquero "arreglaba" a los hombres. Estos se ponían la mejor ropa con un ramillete de albahaca en la solapa.
- Repiqueo de campanas, seguido de un "abando" de una hora y de nuevo, repetición del repiqueo.
- Carrera.
- A mitad de la misa salía la procesión con la bandera de Santa Orosia, mientras las campanas tocaban a "bando"; la comitiva paraba en la plaza y los mozos hacían una exhibición de fuerza y destreza con la bandera.
- Ronda.
- Repartición de los huéspedes por las casas.
- En la comida se vendían números para la rifa.
- Por la tarde y por la noche se hacía baile, bien en una era o bien en un amplio comedor.

SEGUNDO DIA.

- Almuerzo característico de sopas de ajo y morcilla.
- "Misa de los mozos" (ellos la pagaban al cura).

- Ronda por el pueblo. Delante de los músicos iba un grupo de chotos con los collares, “trucos” y “cuartalizos” muy brillantados y decorados con ramilletes de albahaca.

TERCER DIA

- En una casa se “hacían el gasto” los mozos, es decir, la cena; pagándola a escote con la cooperación de la rifa. Normalmente se mataban tres o cuatro ovejas.

SANTA OROSIA (25 de junio).

Era tan importante como la Fiesta Mayor. Aparte de la veneración que tenían, suponía un gran acontecimiento social: iniciación de noviazgos, “ajustes”, tratos económicos, etc.

Toda casa tenía la obligación de que algún miembro acudiese a la Romería, en caso contrario el alcalde les imponía una multa. Cada año una casa iba con una caballería para llevar la comida de los demás. Antes de llegar a la ermita, los pueblos de Sobrepuerto se reunían con sus banderas. En los alrededores, cada “lugar” tenía una gran mata de boj para comer.

III. ASPECTOS ECONÓMICOS.

*Pa San Antón de meta chenero, a mita paja y a mita granero
y a buena casalera o cochín enteró*

Esta sentencia, junto a la de “No echés cuentas montañés, que te saldrán al revés”, definen perfectamente la laboriosidad, ahorro y previsión con que se desarrollaba la supervivencia. El ser “prieto” del montañés como dicen en Tierra Baja, se entiende perfectamente.

También un verbo: “RETABILLAR” o “RASQUILAR”, la definen. Siempre recogiendo y guardando, nada se tira, todo sirve; en todo preside lo funcional:

- El último “pernil” no se empezaba hasta que valían los del año siguiente.

- Justamente el día de San Isidro, en que se plantaban las judías, se empezaba el "bispo" (morcilla gorda de grasa y cortezas de cerdo).
- Para San Pedro se almacenaba en unas tinajas con aceite, unos doce quesos de oveja.
- Para febrero se "encubaba" y tenía que ser en luna "mengua".
- La dieta alimenticia está en función de la actividad:

- COSECHA (Verano):

- Almuerzo. — Potaje de patatas con sopa y sebo, tortilla de patata o cebolla.
- "As diez" (comida de media mañana para quitar la mala gana).
- Comida. Cocido de garbanzos con tocino, cecina, carne y vino.
- Merienda. Ensalada, tocino en adobo o tortilla en salmorejo.
- Cena. Verdura o sopas de ajo y huevos.

- INVIERNO:

- Almuerzo. "Farinetas" con leche y adobadas con tocino.
- (No existe "As diez").
- Comida. Judía, nabos y patatas con tocino.
- Cena. Verdura o arroz.

En lo económico resalta:

- EL OBLIGADO Y PERFECTO ENGRANAJE DE ACTIVIDADES.
- LA SUPERIOR TRADICION GANADERA Y LA ANTIFUNCIONALIDAD AGRICOLA.

III.a. — *La sucesión de actividades.*

INVIERNO

El ganado está en Tierra Baja, queda poca gente; otros están sirviendo o trabajando de temporeros. En el pueblo:

- "Esmarguinar" — Limpiar de malezas el monte para poder pastar el "casalizo" y para que las ovejas no pierdan la lana.
- "Xarticar. — Habilitar para el cultivo terrenos improductivos del monte.

- “*Minar*”. — Quitar piedras de los campos.
- “*Levantar paredones*”. — Tanto en “o cobalto” o “capitero” del campo como en “a solada”.
- *Cuidar de las caballerías y vacuno*. — Limpiar las cuadras.
- *Cuidar el “caselizo*”. — Corderos que la casa podía mantener para evitarse el pago en Tierra Baja.
- *Hilar, cardar, hacer trama*.
- *La matacía*. — Mondongo: morcilla, torteta, longaniza, chorizo, morcilla gorda, “bispo”, “adobo”.

PRIMAVERA. — Marzo:

- *Sembrar los “tardanos*”. — (Ordio y cebada).
- *Preparar los huertos*.
- *Sembrar patatas*.

Abril:

- “*Femar*” los prados.

Junio: Sube el ganado.

- *Esquilar*.
- *Cuidar “as crabas y o rezago*”. — Se encargan los niños. El “rezago” son los corderos que han subido de Tierra Baja con “patera” o “modorros”. Duraba hasta que todos los rebaños se unían en uno solo: (BACIVO + CRABAS + CASALIZO + REZAGO).
- “*Muir*”. *Fabricación del queso. “Desbezar*”. — El ordeñar las ovejas tiene la finalidad de separarlas definitivamente de los corderos nacidos para la Purísima aproximadamente en Tierra Baja.

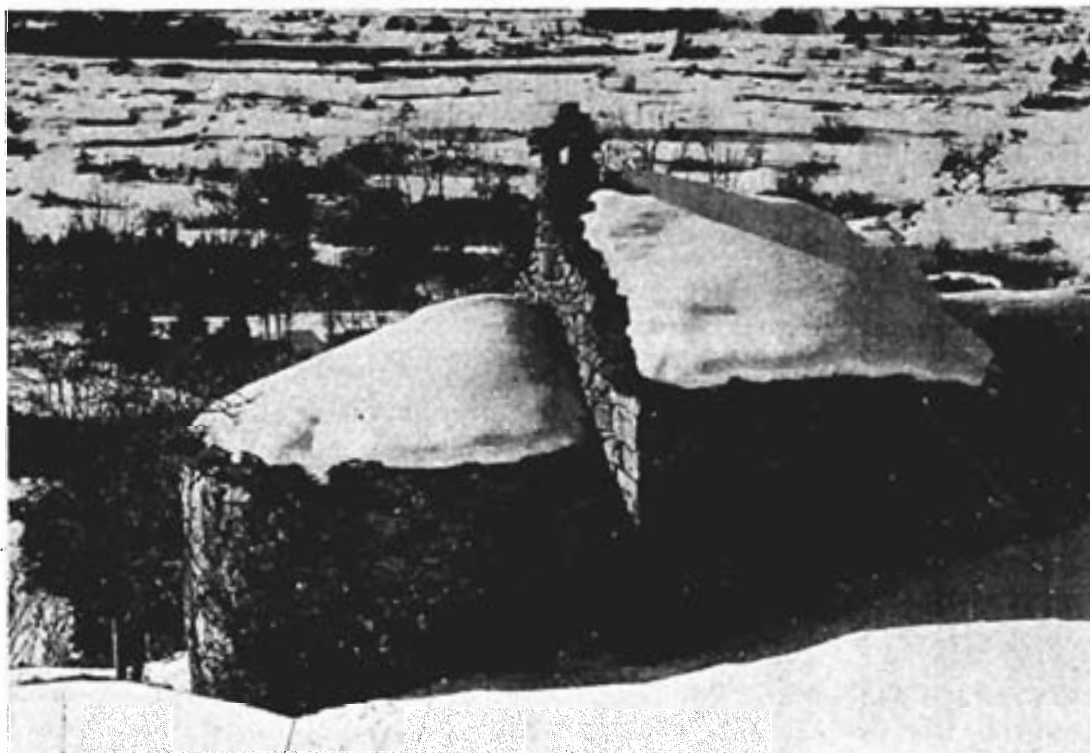
VERANO. — Junio:

- *Recoger la hierba* (Primer corte). — Se realizaba sobre San Juan.
- “*Marecer el rebaño*”. — Unión de rebaños para promover la fecundación. Solía realizarse para San Pedro.
Una vez reunidos los rebaños, se ponía a su cargo un pastor buscado en Biescas para la feria de San Miguel, éste era auxiliado por las casas, que aportaban un miembro en proporción a su cabaña.
- *Cosecha de “Ordios*”. — Solía realizarse sobre Santiago.
- *Cosecha del trigo*. — A primeros de agosto. Se comenzaba por los más bajos, que eran los que antes maduraban.

- "*Carriar*" y "*embordar*".— La recogida del cereal hasta el pueblo solía culminar cada jornada a la una o las dos de la madrugada. Por todos los medios se intentaba como medida previsora, recoger en las "bordas", al menos, la mitad de los fajos antes de trillar.
- *Fin de la trilla*.— Solía acontecer sobre el 15 o el 20 de agosto.
- "*Femar as güebras*".
- *Siembra del trigo*.— Comenzaba para San Ramón (31 de agosto), se finalizaba sobre el 15 de septiembre.

SANMIGUELADA U OTOÑO.

- "*Afirmarse*".— Para San Miguel (29 de septiembre), se realizaban los "ajustes" como sirvientes, tanto domésticos como pastores. Las mujeres a partir de los 15 años iban al Valle de Tena, Biescas, Broto, Fiscal, luego la dirección fue Barcelona...
- *Hacer leña*.— Provisiones para el duro invierno.
- "*Recoger os güertos*".— El clima retrasaba la cosecha hasta el Pilar.



AINIELLE: Horno de casa "Pardo". Mirando al Este como el románico.
¿No es comprensible la "mística del pan"?

- “*Esfollar*”. — O recogida de las hojas de las caducifolias, se realizaba desde el Pilar a Todos Santos. Con la hoja del olmo se elaboraba “pastura”; la del “fau”, extendida por el suelo de las cuadras, para estiércol o “fiemo”, de igual manera la de “caxico” —Escartín—; las hojas y ramas de fresno eran almacenadas para las vacas. Las de avellanera y “mochera” para “rader as crabas” en invierno.
- *Cuidar los cerdos*. — Ultimar el engorde.
- “*Embatajar*”. — Preparar los aperos de la cabaña antes de iniciar la bajada. (Generalizado de poner el “batajo” a las esquilas).
- *Salida a Tierra Baja*. — Solía realizarse del 10 al 15 de noviembre.

III.b. — *La entrada de dinero.*

En Ainielle —como decían— “no se salía de manta cagada”; escasamente la venta de algún cordero o ternero daba para el pago de las contribuciones.

Los medios más usuales para conseguir dinero, pues la inmensa mayoría de lo producido iba al mantenimiento del gran número de bocas era:

- *Ferías*. — Venta de vacas y terneros en Broto el 25 de septiembre y de Biescas el 12 de octubre.
- “*Desviejar*”. — Venta de ganado lanar; los tratantes acudían a los pueblos.
- *Trabajos temporeros*. — (Pastores, sirvientes, Francia, etc.). Desde final de noviembre a marzo.
La venta del queso no se solía hacer a cambio de dinero, si no de aceite a los buhoneros, que subían de Naval.
Una expresión recogida es muy significativa:
— “Nos quitábamos los huevos de comer, para comprar azúcar...”.

III.c. — *Las actividades productivas*²⁶.

Ignacio de Asso en su “Historia de la Economía política de Aragón, de 1789, ya nos deja entrever la economía de Sobrepuerto, la primacía de sus productos ganaderos, habla de:

26. E. SATUÉ, *Los oficios serrableses*. “Serrablo”, núms. 24, 25, 27, 30, 31.

- LA MANTECA. — Muy apreciada, que procede de lugares como Basarán, Escartín y Cortillas; "donde la mezclan con aceite para condimento de días de vigilia".
- EL QUESO. — Sobre todo el de Escartín.

Respecto a los cereales, Asso hace una aproximación a la producción para el Campo de Jaca, según los libros de la Décima. En líneas generales coincide con las décimas que el vecino de Otal, Pascual Ramón, pagaba al Rector de Basarán en 1763: 8 cuartales de trigo, 1 cuartal y 6 almudes de cebada y 3 almudes de ordio.

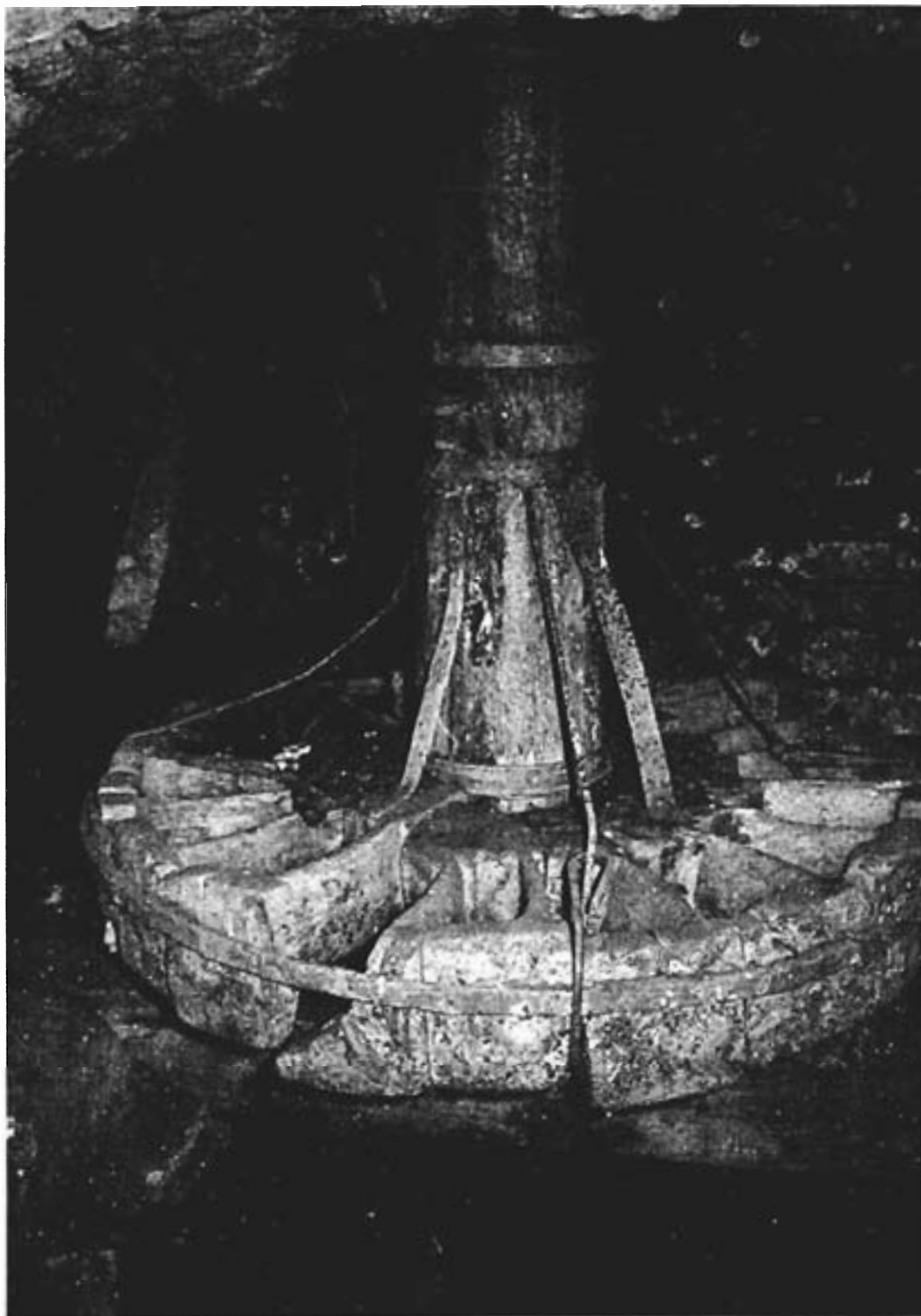
La manteca como sustitutivo del aceite y la producción de vino son símbolo del hermetismo autárquico de estas aldeas. Asso habla de que aunque ha retrocedido en el Campo de Jaca la producción vitivinícola, la de la Serreta de Novés y Caniás es muy afamada. En Escartín, un topónimo: "Los viñales" a 1100 m., nos habla en ese sentido.

Es frecuente encontrar casa con nombres de oficios: Casa Botero de Ainielle, Calderero de Otal, Piquero de Cillas, Ferrero de Escartín y Cortillas, Gaitero de Cillas, etc. ¿Quiere decir esto que podamos hablar de OFICIOS? No. Según el contexto socioeconómico era imposible una dedicación exclusiva.

¿Quiénes necesitaban dedicarse a estas tareas extras?:

1. *Los tiones o cabaleros.*

- *Prestamistas de cereal.* — Lo tenían guardado en sus arcas o "truexos" y lo sacaban cuando "Pedrón llegaba por as casas" —cuando había penuria—.
- *Trabajos temporeros.*
- *Presa de animales de piel codiciada.* — "Esquigüelos", "fui-nas", "taxons", etc. No hacía falta la posesión de ningún tipo de medio de producción, basta con la astucia o la maña. También era el invierno la época más activa, pues los rastros se veían muy bien en la nieve. La comercialización se realizaba a través de los buhoneros de Tierra Baja.
- *Fabricación de "caniabras".* — O collares de madera para el ganado. Había tradición en Sasa.



AINIELLE: Rueda motriz del molino, que es del s. XVIII. Eje de "Caxico" y cuencos de "Fau". Amigos de Serrablo intenta rescatar esta joya arquitectónica.

- *Nabatieros*.— Los de Laspuña tenían gran fama en el Alto Aragón. Los troncos bajaban por los ríos pirenicos hasta el Ebro solos y más tarde en armadias. El Barranco Otal, a comienzos de siglo fue testigo de estos hombres que desde las orillas empujaban con pértigas a los troncos de pino o fau hasta el Ara, donde la madera se agrupaba más.
 - "*Contrabandistas*".— No era privativo de ellos. Los pueblos de Sobrepuerto que desde el siglo XVII, junto a los del Ara disfrutaban de derechos sobre las montañas de Gabarnie, con frecuencia aprovechaban el verano para traer "esquillas" de Nay o relojes de pared de Tarbes o Pau.
 - *Segadores de Tierra Baja*.— Podía llegar a tiempo a la cosecha propia. Dado el anacronismo del Llano con la Montaña respecto a la maduración.
2. "*Casas con necesidad*".— Solían realizar estas actividades en invierno. Eran familias con poca hacienda, situación muy frecuente; la densidad de gente con faenas secundarias se trasluce en esta sentencia:
- "Entre Cillas y Cortillas, barranco traidor, siete pelaires y un tejedor".
- "*Boteros*".— En Escartín —Casa Buisán— hacía botas, botos y boticos para el vino; los clientes traían las pieles de cabra desde Valle Solana, Valle Vio, Valle Broto, Valle Basa, Galleguera y Campo Jaca.
 - "*Fusteros*".— En Basarán —Casa Marco— hacía "fusos y ruecas", "retabillos", piezas de "aladros" ("puntal, esteban, cama y timón"). Tornos de hilar lana, lino o cáñamo. Su comercialización se extendía por Fiscal, Valle Basa, Galleguera y todo Sobrepuerto.
 - "*Ferreros*".— Solía haber en todos los pueblos.
 - "*Piqueros*".— Eran famosos los de Berbusa.

III.d.— *La primacía de lo ganadero.*

El análisis de las condiciones físicas de Sobrepuerto dejan ver claramente ésta; la agricultura fue impulsada por el forzoso hermetismo económico. Pero aún culturalmente se aprecia el dominio de lo pecuario. Ejemplos:

- La riqueza de vocabulario para este sector: Cópula, “merecer” en las ovejas, “buquir” en las cabras, “turir” para el vacuno. Los cortes en las orejas, para distinguirlas. “resacao palante”, “resacao patrás”, “espuntada”, “ofendida”, “osqueta palante” y “osqueta patrás”.
- El perfecto engranaje humano y técnico entorno a la ganadería.
- La doble proyección hacia Francia y hacia el Llano. En las montañas de Bujaruelo y Gabarnie se estaba desde el 25 de julio al 30 de octubre. El sorteo de los pastos a correr era en la primavera, en Broto o en Sarvisé. Sólo una montaña permanecía siempre para el mismo pueblo: “Los Batanes”, para Bergua. La toponimia de la zona ha quedado marcada: “Ribera Otal”, “Faja Basarán”, etcétera.
- Las instituciones en torno a lo ganadero. El “Rematante de Pastos”, era el vecino encargado de las actividades pecuniarias comunales:
 - Contribuciones.
 - “Logar” el Común. — En Ainielle se fijaba el número de ovejas que podía acoger en el verano el Puerto, se dividía por los vecinos; si alguno no llegaba al cupo, lo podía rellenar con ovejas de pueblos que carecían de pasto: Rapún, Latas, Oliván... Otras veces la acción de “logar” se podía realizar no con un vecino, sino con el pueblo entero. Así Escartín a veces compraba derechos sobre parte del Puerto de Otal.

Había una sentencia para señalar la marcha hacia el Llano:

- Si ves as Cabretas a l' hora d'a cena, fuera pastores a Tierra Ajena. Las Cabretas eran una constelación que en forma de lágrima invertida se veía a esa hora en el mes de noviembre y diciembre.

“Mairales, mayores y repatanes” se ponían en camino, las ovejas llevaban a sus rebaños en el viente —calois—. Las reses del pueblo bajaban todas juntas, cada casa aportaba hombres en relación al ganado; si alguna no podía, contrataba alguno para San Miguel; sólo las casas fuertes en algunos casos bajaban solas. Los rebaños tenían marcadas las etapas, en la jornada de descanso se detenían a “extremar” o recuperar fuerzas.

El camino seguido por las cabañas de Escartín era:

Escartín, Basarán, Puerto Santa Orosia, Escusagat o Mesón Nuevo, Huesca, Almodévar, Lanaja.

Y el destino: Escatrón, Pina, Caspe, Osera, Fuentes de Ebro, etc., según las condiciones del contrato.

Ainielle —más pobre— no pasaba de Albero Alto, Bajo o a lo sumo de Lanaja.

